

TAMMELAN KUNTA  
OSAVUOSIKATSAUS  
2026Q1

1.1.-31.3.2026



TAMMELA

[www.tammela.fi](http://www.tammela.fi)

|          |   |           |
|----------|---|-----------|
| <b>1</b> | <b>KUNNAN TALOUDEN TOTEUTUMINEN 1.1.-31.3.2026 .....</b>  | <b>3</b>  |
| 1.1      | Talous .....  | 3         |
| 1.2      | Verorahoitus .....  | 7         |
| 1.3      | Valtionosuudet .....  | 8         |
| 1.4      | Rahoituslaskelma .....  | 8         |
| 1.5      | Toimintaympäristö .....   | 8         |
| <b>2</b> | <b>TALOUDEN TOTEUTUMINEN TOIMIALOITTAIN .....</b>   | <b>11</b> |
| 2.1      | Hallinto- ja kehittämispalvelut .....   | 11        |
| 2.2      | Sivistyspalvelut .....  | 16        |
| 2.3      | Tekniset palvelut .....   | 20        |
| 2.4      | Tarkastuslautakunta .....   | 25        |
| 2.5      | Keskusvaalilautakunta .....   | 26        |
| <b>3</b> | <b>INVESTOINTIEN TOTEUTUMINEN .....</b>   | <b>28</b> |
| <b>4</b> | <b>LIITTEET .....</b>   | <b>29</b> |
| 4.1      | Liite 1. Kanta-Hämeen elinvoimakatsaus, Tammelan kunta, tammi-maaliskuu 2026 .....              | 29        |
| 4.2      | Liite 2. Väestönkehitys 1.1.- 30.3.2026 .....   | 31        |
| 4.3      | Liite 3. Käyttötalouden toteutuminen verrattuna edelliseen vuoteen vastaavaan ajankohtaan ..... | 32        |

# 1 KUNNAN TALOUDEN TOTEUTUMINEN 1.1.-31.3.2026

## 1.1 Talous

Kunnan menot ja tulot eivät toteudu tasaisesti vuoden aikana, esim. kunnan myöntämien avustusten ajankohdat ja verotulojen tilitysajankohdat painottuvat tiettyihin ajankohtiin, mikä saattaa aiheuttaa kausivaihtelua kunnan talouden toteutumiseen.

### Toimintatuotot

Toimintatuottoja on kertynyt maaliskuun loppuun mennessä noin 0,84 milj. euroa eli noin 23,2 % talousarviosta. Vuonna 2025 vastaavana ajankohtana kertymä oli lähes 1,0 milj. euroa, joka oli noin 26,7 % talousarviosta. Toimintatuotot pienenevät noin 0,15 milj. euroa (-15,4 %) viime vuodesta.

### Toimintakulut

Toimintakulujen toteutuma oli maaliskuussa noin 4,7 milj. euroa eli noin 23,1 % talousarviosta. Vuonna 2025 vastaavana ajankohtana toimintakulujen toteuma oli noin 4,7 milj. euroa, joka oli noin 23,2 % talousarviosta. Toimintakulut ovat kasvaneet viime vuoteen verrattuna noin 24 071 euroa.

Henkilöstökulujen toteuma oli noin 2,78 milj. euroa, joka oli noin 23,8 % vuoden 2026 talousarviosta. Viime vuonna vastaavana ajankohtana henkilöstökulujen toteuma oli noin 2,82 milj. euroa eli 23,9 % vuoden 2025 talousarviosta. Henkilöstökulut ovat pienentyneet noin 35 200 euroa (-1,3 %) viime vuodesta.

Varsinaiset palkkakulut ilman henkilösivukuluja olivat maaliskuun 2026 lopussa noin 2,18 milj. euroa, joka oli noin 87 000 euroa (-3,8 %) viime vuotta vähemmän. Henkilösivukulujen toteuma oli noin 0,6 milj. euroa, joka oli n. 51 800 euroa (9,5 %) viime vuoden vastaavaa ajankohtaa enemmän.

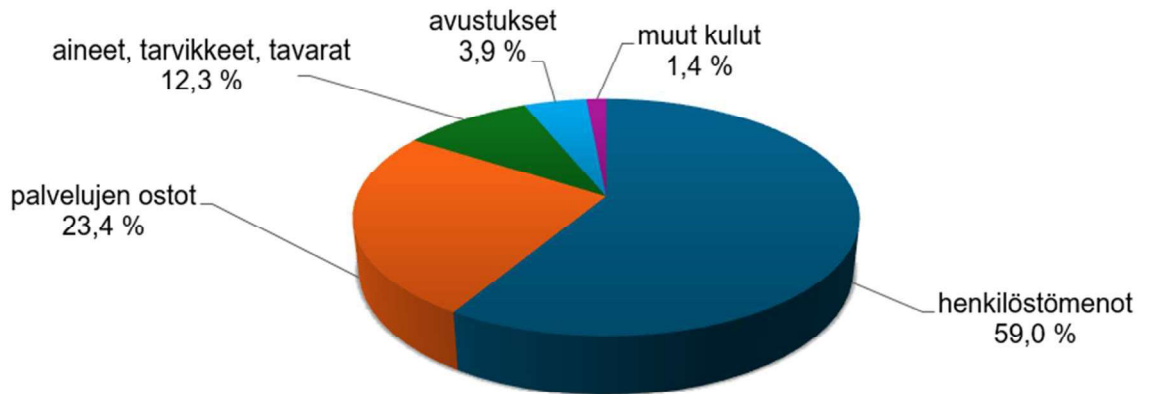
Palvelujen ostojen toteuma oli noin 1,11 milj. euroa ja vuonna 2025 noin 1,07 milj. euroa eli kasvua oli noin 30 500 euroa (2,8 %) viime vuoden vastaavasta ajankohdasta.

Aineet, tarvikkeet ja tavarat olivat noin 0,58 milj. euroa. Viime vuonna vastaavana ajankohtana kulut olivat noin 0,56 milj. euroa, joten kulut kasvoivat noin 18 700 euroa viime vuoteen verrattuna.

Avustuksia on maksettu noin 0,18 milj. euroa ja vuonna 2025 noin 0,16 milj. euroa, joten avustuksia on maksettu noin 0,02 milj. euroa enemmän viime vuoden vastaavaan ajankohtaan verrattuna.

Muut toimintakulut, noin 0,07 milj. euroa (vuonna 2025 0,8 milj. euroa), ovat lähinnä vuokratuloja ja muita kuluja.

### Toimintamenojen jakaantuminen



#### Toimintakate

Toimintakate on noin 3,87 milj. euroa negatiivinen (vuonna 2025 noin 3,70 milj. euroa). Toimintakate on noin 0,18 milj. euroa edellistä vuotta pienempi.

#### Verotulot

Verotuloja on tilitetty maaliskuun loppuun mennessä noin 3,66 milj. euroa, joka on noin 0,17 milj. euroa (4,9 %) edellistä vuotta enemmän. Kaiken kaikkiaan verotulojen toteutuma on noin 24,8 % talousarviosta.

#### Valtionosuudet

Valtionosuuksia on tilitetty yhteensä noin 1,11 milj. euroa.

#### Vuosikate

Rahoitustuottojen ja -kulujen jälkeen vuosikate on noin 0,68 milj. euroa. Viime vuonna vastaavana ajankohtana vuosikate oli noin 0,80 milj. euroa.

#### Tammi-maaliskuun 2026 tulos

Maaliskuussa tilikauden ylijäämä oli 0,11 milj. euroa. Edellisenä vuotena vastaavana ajankoh-  
tana tilikauden ylijäämä oli 0,37 milj. euroa, joka on noin 0,26 milj. euroa (70,2 %) edellistä  
vuotta vähemmän.

## TULOSLASKELMA 1.1. – 31.3.2026

| <i>Ulkoiset</i>                          | TP 2025            | TA 2026            | TOT<br>2026Q1     | Käyttö %        |
|--|--------------------|--------------------|-------------------|-----------------|
| <b>Toimintatuotot</b>                    |                    |                    |                   |                 |
| Myyntituotot                             | 1 731 143          | 1 382 203          | 304 815           | 22,05 %         |
| Maksutuotot                              | 132 574            | 98 550             | 16 363            | 16,60 %         |
| Tuet ja avustukset                       | 320 696            | 174 000            | 50 000            | 28,74 %         |
| Muut toimintatuotot                      | 2 284 426          | 1 976 456          | 471 837           | 23,87 %         |
| <b>Toimintatuotot yhteensä</b>           | <b>4 468 839</b>   | <b>3 631 209</b>   | <b>843 015</b>    | <b>23,22 %</b>  |
| Valmistus omaan käyttöön                 | 0                  | 35 000             | 0                 | 0,00 %          |
| <b>Toimintakulut</b>                     |                    |                    |                   |                 |
| Henkilöstökulut                          | -11 688 588        | -11 687 289        | -2 780 103        | 23,79 %         |
| Palvelujen ostot                         | -5 052 668         | -5 490 597         | -1 105 361        | 20,13 %         |
| Aineet, tarvikkeet ja tavarat            | -1 941 797         | -2 008 596         | -578 923          | 28,82 %         |
| Avustukset                               | -945 656           | -912 600           | -182 997          | 20,05 %         |
| Muut toimintakulut                       | -299 405           | -294 339           | -68 347           | 23,22 %         |
| <b>Toimintakulut yhteensä</b>            | <b>-19 928 114</b> | <b>-20 393 421</b> | <b>-4 715 731</b> | <b>23,12 %</b>  |
| <b>TOIMINTAKATE</b>                      | <b>-15 459 276</b> | <b>-16 727 212</b> | <b>-3 872 716</b> | <b>23,15 %</b>  |
| Verotulot                                | 13 815 352         | 14 778 000         | 3 661 016         | 24,77 %         |
| Valtionosuudet                           | 4 587 112          | 4 586 460          | 1 106 115         | 24,12 %         |
| Rahoitustuotot ja -kulut                 |                    |                    |                   |                 |
| Korkotuotot                              | 1 514              | 1 500              | 0                 | 0,00 %          |
| Muut rahoitustuotot                      | 68 246             | 58 000             | 3 813             | 6,57 %          |
| Korkokulut                               | -432 843           | -480 500           | -221 383          | 46,07 %         |
| Muut rahoituskulut                       | -342               | 0                  | -117              |                 |
| <b>Rahoitustuotot ja -kulut yhteensä</b> | <b>-363 425</b>    | <b>-421 000</b>    | <b>-217 687</b>   | <b>51,71 %</b>  |
| <b>VUOSIKATE</b>                         | <b>2 579 764</b>   | <b>2 216 248</b>   | <b>676 728</b>    | <b>30,53 %</b>  |
| Poistot ja arvonalentumiset              |                    |                    |                   |                 |
| Suunnitelman mukaiset poistot            | -2 013 261         | -2 553 784         | -594 515          | 23,28 %         |
| Satunnaiset kulut                        | 0                  | 0                  | 0                 |                 |
| <b>TILIKAUDEN TULOS</b>                  | <b>566 503</b>     | <b>-337 536</b>    | <b>82 213</b>     | <b>-24,36 %</b> |
| Poistoeron lisäys tai vähennys           | 111 325            | 106 107            | 26 526            | 25,00 %         |
| Varausten lisäys tai vähennys            | -500 000           | 50 000             | 0                 | 0,00 %          |
| <b>TILIKAUDEN YLI-/ALIJÄÄMÄ</b>          | <b>177 828</b>     | <b>-181 429</b>    | <b>108 739</b>    | <b>-59,93 %</b> |

| <i>Ulkoiset / sisäiset</i>               | <b>TP 2025</b>     | <b>TA 2026</b>     | <b>TOT 2026 Q1</b> |          |
|--|--------------------|--------------------|--------------------|----------|
| <b>Toimintatuotot</b>                    |                    |                    |                    |          |
| Myyntituotot                             | 3 943 984          | 3 433 664          | 860 292            | 25,05 %  |
| Maksutuotot                              | 132 574            | 98 550             | 16 363             | 16,60 %  |
| Tuet ja avustukset                       | 320 696            | 174 000            | 50 000             | 28,74 %  |
| Muut toimintatuotot                      | 3 306 571          | 2 890 252          | 700 290            | 24,23 %  |
| <b>Toimintatuotot yhteensä</b>           | <b>7 703 825</b>   | <b>6 596 466</b>   | <b>1 626 945</b>   | 24,66 %  |
| Valmistus omaan käyttöön                 | 0                  | 35 000             | 0                  | 0,00 %   |
| <b>Toimintakulut</b>                     |                    |                    |                    |          |
| Henkilöstökulut                          | -11 688 588        | -11 687 289        | -2 780 103         | 23,79 %  |
| Palvelujen ostot                         | -7 256 579         | -7 534 651         | -1 658 938         | 22,02 %  |
| Aineet, tarvikkeet ja tavarat            | -1 950 714         | -2 016 000         | -580 823           | 28,81 %  |
| Avustukset                               | -945 656           | -912 600           | -182 997           | 20,05 %  |
| Muut toimintakulut                       | -1 321 563         | -1 208 138         | -296 800           | 24,57 %  |
| <b>Toimintakulut yhteensä</b>            | <b>-23 163 101</b> | <b>-23 358 678</b> | <b>-5 499 661</b>  | 23,54 %  |
| <b>TOIMINTAKATE</b>                      | <b>-15 459 275</b> | <b>-16 727 212</b> | <b>-3 872 716</b>  | 23,15 %  |
| Verotulot                                | 13 815 352         | 14 778 000         | 3 661 016          | 24,77 %  |
| Valtionosuudet                           | 4 587 112          | 4 586 460          | 1 106 115          | 24,12 %  |
| Rahoitustuotot ja -kulut                 |                    |                    |                    |          |
| Korkotuotot                              | 1 514              | 1 500              | 0                  | 0,00 %   |
| Muut rahoitustuotot                      | 89 627             | 79 381             | 3 813              | 4,80 %   |
| Korkokulut                               | -432 843           | -480 500           | -221 383           | 46,07 %  |
| Muut rahoituskulut                       | -21 722            | -21 381            | -117               | 0,55 %   |
| <b>Rahoitustuotot ja -kulut yhteensä</b> | <b>-363 425</b>    | <b>-421 000</b>    | <b>-217 687</b>    | 51,71 %  |
| <b>VUOSIKATE</b>                         | <b>2 579 764</b>   | <b>2 216 248</b>   | <b>676 728</b>     | 30,53 %  |
| Poistot ja arvonalentumiset              |                    |                    |                    |          |
| Suunnitelman mukaiset poistot            | -2 013 261         | -2 553 784         | -594 515           | 23,28 %  |
| Arvonalentumiset                         |                    |                    | 0                  |          |
| Satunnaiset erät                         | 0                  | 0                  | 0                  |          |
| <b>TILIKAUDEN TULOS</b>                  | <b>566 503</b>     | <b>-337 536</b>    | <b>82 213</b>      | -24,36 % |
| Poistoeron lisäys tai vähennys           | 111 325            | 106 107            | 26 526             | 25,00 %  |
| Varausten lisäys tai vähennys            | -500 000           | 50 000             |                    | 0,00 %   |
| <b>TILIKAUDEN YLI-/ALIJÄÄMÄ</b>          | <b>177 829</b>     | <b>-181 429</b>    | <b>108 739</b>     | -59,93 % |

## 1.2 Verorahoitus

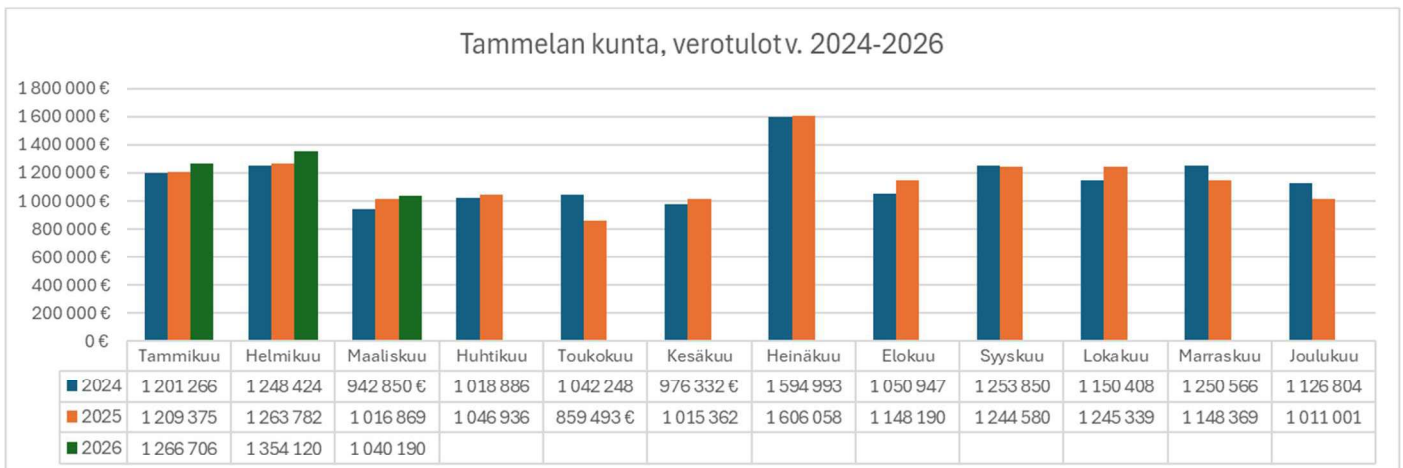
Verotulojen toteuma tammi-maaliskuulta oli noin 3,66 miljoonaa euroa, joka oli noin 24,8 % koko vuoden arviosta. Yhteisöveroja kertyi tammi-maaliskuussa noin 0,43 miljoonaa euroa, ollen noin 40,5 % koko vuoden talousarviosta. Kunnallisverojen toteuma oli noin 3,16 milj. euroa, ollen noin 27,1 % koko vuoden arviosta. Kiinteistöveroja kertyi noin 0,08 milj. euroa, joka oli noin 3,70 % koko vuoden arviosta. Seuraavassa taulukossa on kuvattu kunnan verotulojen toteutuminen vuoden 2026 talousarvioon verrattuna:

| Verot                     | TP 2025           | TA 2026           | TOT 2026 Q1      | Erotus            | Toteuma %      |
|---------------------------|-------------------|-------------------|------------------|-------------------|----------------|
| Kunnallisvero             | 10 698 365        | 11 647 000        | 3 157 261        | 8 489 739         | 27,11 %        |
| Kiinteistövero            | 2 092 263         | 2 077 000         | 76 898           | 2 000 102         | 3,70 %         |
| Yhteisövero               | 1 024 725         | 1 054 000         | 426 857          | 627 143           | 40,50 %        |
| <b>Verotulot yhteensä</b> | <b>13 815 352</b> | <b>14 778 000</b> | <b>3 661 016</b> | <b>11 116 984</b> | <b>24,77 %</b> |

Vuoden 2026 aikana kunnallisverot, yhteisöverot ja kiinteistöverot ovat tilitetty Tammelan kunnalle seuraavasti:

| Vuosi 2026      | Kunnallisvero      | Yhteisövero      | Kiinteistövero  | Yhteensä           |
|-----------------|--------------------|------------------|-----------------|--------------------|
| Tammikuu        | 1 124 984 €        | 110 047 €        | 31 675 €        | 1 266 706 €        |
| Helmikuu        | 1 090 296 €        | 231 556 €        | 32 268 €        | 1 354 120 €        |
| Maaliskuu       | 941 982 €          | 85 255 €         | 12 955 €        | 1 040 191 €        |
| <b>Yhteensä</b> | <b>3 157 261 €</b> | <b>426 857 €</b> | <b>76 898 €</b> | <b>3 661 016 €</b> |

Alla olevassa kuvassa on kuvattu Tammelan kunnan verotulojen kehitys vuosina 2024–2026:



### 1.3 Valtionosuudet

Valtionosuudet ovat toteutuneet tammi-maaliskuussa 2026 talousarvion mukaisesti. Valtionosuuksia on tilitetty vuoden aikana yhteensä noin 1,11 milj. euroa. Viime vuonna vastaavana ajankohtana valtionosuudet olivat noin 1,15 milj. euroa.

| Valtionosuudet                                 | TP 2025          | TA 2026          | TOT 2026Q1       | Erotus           | Toteuma %      |
|--|------------------|------------------|------------------|------------------|----------------|
| Kunnan peruspalvelujen valtionosuus            | 5 344 677        | 5 338 120        | 1 322 655        | 4 015 465        | 24,78 %        |
| Muut opetus- ja kulttuuritoimen valtionosuudet | -1 466 054       | -1 454 600       | -390 249         | -1 064 351       | 26,83 %        |
| Verotulomenetyksen kompen-saatio               | 708 489          | 702 940          | 173 709          | 529 231          | 24,71 %        |
| <b>Valtionosuudet yhteensä</b>                 | <b>4 587 112</b> | <b>4 586 460</b> | <b>1 106 115</b> | <b>3 480 345</b> | <b>24,12 %</b> |

### 1.4 Rahoituslaskelma

Rahoituslaskelmassa investointimenoja on kirjattu noin 0,09 milj. euroa, kun viime vuonna vastaavana ajankohtana niitä oli kirjattu noin 2,1 milj. euroa. Pitkäaikaisia lainoja on lyhennetty noin 0,5 milj. euroa. Kunta ei ole nostanut uusia pitkäaikaisia lainoja tammi-maalikuun 2026 aikana.

Tammelan kunnalla oli yhteensä 0,8 milj. euroa lyhytaikaista Kuntatodistuslainaa maaliskuun 2026 lopussa.

### 1.5 Toimintaympäristö

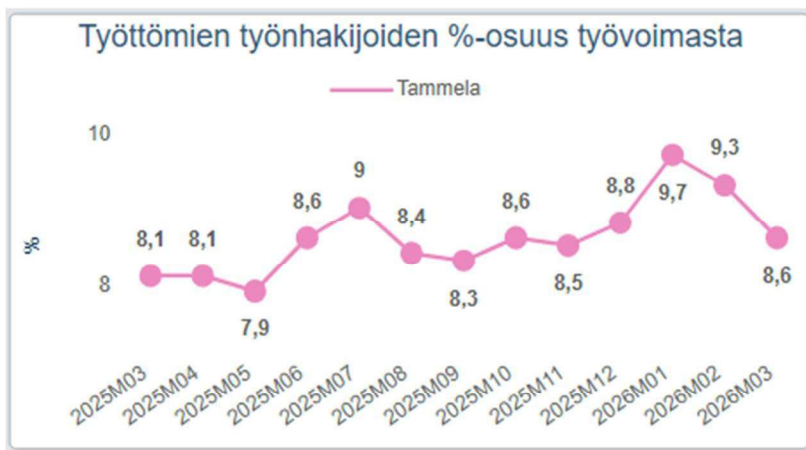
#### Työllisyys

Elinvoimakeskusten ylläpitämän Kanta-Hämeen työllisyyskatsauksen (maaliskuu 2026) mukaan Kanta-Hämeen työttömien työnhakijoiden määrä oli vuoden 2026 maaliskuussa 8917 henkilöä. Kasvua vuositasolla oli 3,7 %. Vuoden 2026 helmikuusta alenemaa oli 344 henkilöä. Lomautettujen määrä oli vuoden 2026 maaliskuussa 742 henkilöä, alenemaa oli vuositasolla 37 henkilöä, eli 5 %.

Koko maan osalta luvut olivat seuraavat; työttömien työnhakijoiden määrä 342 759 henkilöä, joista lomautettujen osuus 25 090 henkilöä. Työttömien ja lomautettujen määrä nousi koko maassa vuositasolla 22 387 henkilöllä, eli 7 prosenttia. Kanta-Hämeen työttömyysaste oli Pohjanmaan 7,1 %, Etelä-Pohjanmaan 9,2 %, Keski-Pohjanmaan 9,8 %, Lapin 10,2 %, jälkeen viidenneksi matalin, ollen 11,3 %. Koko maan keskimääräinen työttömyysaste oli 12,5 %. Kanta-Hämeen laaja työttömyys oli 14,7 %.

Kanta-Hämeen kunnista korkein työttömyysaste on Forssalla (14,4 %) ja matalin Hattulalla (7,9 %). Alle 9 prosentin tai 9 % työttömyysaste oli neljällä kunnalla eli Hattulalla (7,9 %), Hausjärvellä (8,5 %), Lopella (8,5 %) ja Tammelalla (8,6 %). Yli 12 % työttömyys oli Forssan lisäksi Riihimäellä (12,9 %).

Tammelan kunnan työttömien työnhakijoiden %-osuus työvoimasta on kehittynyt viimeisen vuoden aikana seuraavasti:



Kuvanlähde: Hämeen liitto, Hämeen elinvoimakatsaus, maaliskuu 2026

Kanta-Hämeen kuntien työllisyyspalveluissa oli maaliskuun lopussa 8 917 työtöntä työnhakijaa, mikä oli 317 henkilöä enemmän (+4 %) kuin vuotta aikaisemmin ja 344 henkilöä vähemmän kuin helmikuussa 2026. Työttömistä työnhakijoista lomautettuna oli 742 henkilöä. Työttömistä työnhakijoista lomautettuna oli Hämeenlinnassa 294 henkilöä, Riihimäellä 104 henkilöä, Forssassa 82 henkilöä, Janakkalassa 55 henkilöä ja Hattulassa 53 henkilöä.

Kanta-Hämeen kunnissa oli maaliskuun lopussa nuoria alle 25-vuotiaita työttömänä yhteensä 1 080 henkilöä. Tammelassa oli 23 alle 25-vuotiasta työttömänä. Pitkäaikaistyöttömiä eli yhtäjaksoisesti vähintään vuoden työttömänä työnhakijana olleita oli Kanta-Hämeen kunnissa yhteensä 3 585 henkilöä.

Työttömien työnhakijoiden osuus työvoimasta oli Kanta-Hämeessä maaliskuun lopussa 11,3 prosenttia ja Tammelassa 8,6 prosenttia.

Seuraavassa kuvassa on esitetty työttömien työnhakijoiden osuus työvoimasta:



Lähde: Elinvoimakeskus, Kanta-Hämeen työllisyyskatsaus, maaliskuu 2026

Tammelan kunnassa oli maaliskuun 2026 lopussa työttömänä työnhakijana yhteensä 228 henkilöä kun vuotta aiemmin työttömänä oli 218 henkilöä. Työttömien työnhakijoiden osuus työvoimasta oli Tammelassa 8,6 %, Kanta-Hämeen alueella 11,3 % ja koko maassa 12,5 %.

Tammelassa oli maaliskuun 2026 lopussa nuoria alle 25-vuotiaita työttömänä 23 henkilöä ja yli 50-vuotiaita 118 henkilöä. Pitkäaikaistyöttömiä oli 107 henkilöä ja avoimia työpaikkoja oli 84 kappaletta.

Lähde: Elinvoimakeskus, Kanta-Hämeen työllisyyskatsaus, maaliskuu 2026

## Väestö

Tammelan kunnan väkiluku on laskenut vuoden takaisesta. Tammelassa oli maaliskuussa 2025 yhteensä 5 814 asukasta ja maaliskuussa 2026 asukkaita oli 5 751, joten vuoden aikana väkiluku on vähentynyt 63 asukkaalla. Tammelan kunnan väestökehitys vuoden aikana on esitetty alla olevassa kuvassa:



Lähde: Hämeen liitto, väestökatsaus, maaliskuu 2026

## 2 TALouden TOTEUTUMINEN TOIMIALOITTAIN

### 2.1 Hallinto- ja kehittämispalvelut

Hallinnon- ja talouden palvelualue tukee kunnan luottamushenkilö- ja virkamiesjohtoa sekä luo edellytykset toimialoille mahdollisimman sujuvaan toimintaan tarjoamalla hallinto-, toimisto- ja asiakaspalveluja sekä kehittämällä yhdessä toimialojen kanssa kunnan organisaatiota, toimintoja ja johtamista. Taloushallinto vastaa kunnan taloustoimen ja tietohallinnon sekä niiden osatekijöiden jatkuvasta kehittämistyöstä ja kouluttaa sekä tukee muita toimialoja talouteen liittyvissä asioissa.

Hallinto- ja kehittämispalvelujen toimiala muodostuu kahdesta eri toimialasta, jotka ovat: Hallinnon ja talouden palvelualue sekä Elinvoiman ja työllisyyden palvelualue.

Hallinnon ja talouden palvelualueeseen kuuluvat hyvinvointipalvelut (hyte-palvelut, etsivän seniorityön hanke, kiintiöpakolaiset, kotouttamispalvelut), yhteistyönä toteutettavat palvelut (mm. lapsiystävällinen kunta / Lyk-työ), hallinto- ja toimistopalvelut, viestintä- ja kulttuuripalvelut, henkilöstö- ja työnantajapalvelut, työhyvinvointipalvelut, talous- ja hankintapalvelut sekä tieto- ja arkistohallintopalvelut.

1.1.2026 alkaen siirtyivät hallinto- ja kehittämispalvelujen tehtäväalueen budjetin alaisuudesta vaalit ja tarkastustoimi omiksi tehtäväalueiksi.

Ensisijaisesti digitaalinen viranomaisviestintä -lakimuutoksen oli tarkoitus tulla voimaan 12.1.2026, mutta voimaantulon ajankohta siirtyi huhtikuun 14. päivään. Asianhallintajärjestelmän toimittajan Suomi.fi -viestit integraation testaus käynnistettiin, mutta siinä ilmeni ongelma, josta on informoitu järjestelmän toimittajaa.

Valtuusto kokoontui ensimmäisellä neljänneksellä kerran, 23.3.2026. Kokouksessaan valtuusto hyväksyi Papinsillan osayleiskaavan ja Tammelan kunnan yhdistyksille myönnettävien väliaikaisrahoitusten periaatteet, totesi varavaltuutettu Kaisa Nyströmin menettäneen vaalikelpoisuutensa varavaltuutettuna sekä teknisen lautakunnan henkilökohtaisena varajäsenenä muutettuaan pois Tammelasta ja valitsi teknisen lautakuntaan henkilökohtaiseksi varajäseneksi Susanna Peltosen. Valtuusto merkitsi tietoonsa saatetuksi vuonna 2025 valtuustoaloitteiden johdosta suoritettut toimenpiteet sekä hyväksyi lausunnot omaishoitajien hyvinvoinnin tukemiseen liikuntapalveluilla sekä nuorisovaltuustolle suora aloiteoikeus kunnanvaltuustossa liittyviin valtuustoaloitteisiin ja totesi em. valtuustoaloitteet loppuun käsitellyiksi.

Kunnanhallitus kokoontui vuoden kolmen ensimmäisen kuukauden aikana yhteensä 5 kertaa.

Kokouksissaan kunnanhallitus mm. päivitti Tammelan kunnan yhdistyksille myönnettävien väliaikaisrahoitusten periaatteet, hyvinvoinnin ja terveyden edistämisen kohdeavustuksen jakamisen periaatteet sekä kulttuuriavustusten periaatteet.

Kunnanhallitus myönsi 9.2.2026 (§ 24) hallinto- ja kehittämispalveluiden toimialalle täyttöluvan toistaiseksi voimassa olevaan pääkirjanpitäjän toimeen. Tehtävä julistettiin avoimeksi Työmarkkinatorin sekä Kuntarekryn sivuilla 22.2.2026. Määräaikaan mennessä tehtävään tuli yhteensä 8 hakemusta. Haastatteluun kutsuttiin 3 hakijaa. Haastattelut suoritettiin 1.4.2026. Haastattelu-ryhmään kuuluivat talous- ja hallintojohtaja / vs. kunnanjohtaja Marita Forsberg,

henkilöstöpäällikkö Leena Ahola ja hallintopäällikkö Jaana Jokikoivu-Hiukkamäki. Hakemusten ja haastattelussa esiin nousseiden seikkojen perusteella haastatteluryhmä yksimielisesti esitti, että pääkirjanpitäjän työsuhteeseen valittiin Leena-Kaisa Kaskelin.

Maaliskuun ensimmäisessä kokouksessaan kunnanhallitus valitsi brändin kirkastuksen ja verkkosivu-uudistuksen toimittajaksi Red and Blue Oy:n. Kunnanhallitus antoi lausunnon Kanta-Hämeen maakuntakaavan 2040 1. vaihemaakuntakaavan luonnoksesta, asetti kuntaan hyvinvointityöryhmän sekä päätti osallistumisesta Forssassa järjestetyille Talo- ja Tyyli- messuille 11.-12.4.2026.

Maaliskuun viimeisessä kokouksessaan 30.3.2026 kunnanhallitus merkitsi henkilöstökertomuksen ja tietotilinpäätöksen tietoonsa saatetuiksi. Kunnanhallitus käsitteli Tammelan kunnan tilinpäätöstä vuodelta 2025, mutta se palautettiin valmisteluun seuraavalla ohjeella: tilinpäätöstä tulee muuttaa siten, että tilikauden ylijäämäisestä tuloksesta tehdään 500 000 euron investointivaraus Papinsillan asuinalueen infraan. Kunnanhallitus hyväksyi vuoden 2025 tilinpäätöksen 13.4.2026 pitämässään kokouksessa.

Kunniamerkkitoimikunta kokoontui yhden kerran maaliskuussa valmistelemaan kunnanhallitukselle esityksen itsenäisyyspäivänä myönnettävien kunniamerkkien ehdottamisesta lupa- ja valvontavirastolle.

### **Tietohallinto, tiedonhallinta ja tietosuoja**

Sähköisen arkiston koulutuskanta asennettiin 13.1., arkiston asetuksia ja testausta koskeva Teams-palaveri oli 15.1. Sähköistä arkistoa koskeva koulutus oli 18.2. Teamsin välityksellä ja osallistujina olivat hallintosihteerit.

Tietosuojaryhmä on kokoontunut vuoden ensimmäisellä neljänneksellä 2 kertaa. Ryhmässä on käsitelty mm. tietosuojan vuosikello vuodelle 2026 sekä tietotilinpäätös vuodelta 2025 ennen kuin se vietiin tiedoksi kunnanhallitukselle.

Tiedonhallintaan liittyen ARC-järjestelmän tilanneanalyysin esittely oli Teamsin välityksellä 26.1. ja koulutustilaisuus paikan päällä Tammelassa 16.2.2026.

### **Työllisyys**

Hämeessä on toiminut 1.1.2025 alkaen neljä kuntien työllisyyspalveluista vastaavaa työllisyysaluetta: Etelä-Hämeen työllisyysalue (Hausjärvi, Janakkala, Loppi ja Riihimäki), TyöHämeen työllisyysalue (Forssa, Hattula, Humpilla, Hämeenlinna, Jokioinen, Tammela ja Ypäjä), Lahden työllisyysalue (Lahti) sekä Päijät-Hämeen työllisyysalue (Asikkala, Hartola, Heinola, Hollola, Iitti, Kärkölä, Orimattila, Padasjoki ja Sysmä).

Työllisyyden osalta TE-keskuksilla on päävastuu työllisyystyössä ja raportointikaudella jatkettiin työllisyyden osalta yhteistyötä TyöHämeen kuntien kanssa. Kuluva alkuvuoden aikana Tammelan kunta on osallistunut mm. Kanta-Hämeen TYM-verkoston johtoryhmän kokouksiin ja TyöHämeen ohjausryhmän kokouksiin, joita on järjestetty säännöllisesti noin kahden viikon välein.

Vuoden 2026 talousarviossa työmarkkinatuen kuntaosuuksiin on varattu TyöHämeen ennusteen mukaisesti 490 000 euroa vuonna 2026. Tammi-maalikuun työmarkkinatuen kuntaosuuden toteuma oli 138 163 euroa.

| <b>Työmarkkinatuen<br/>kuntaosuus /<br/>Tammelan kunta</b> | <b>Vuosi 2023</b> | <b>Vuosi 2024</b> | <b>Vuosi 2025</b> | <b>Vuosi 2026</b> |
|--|-------------------|-------------------|-------------------|-------------------|
| Tammikuu-maaliskuu   | 53 745,00         | 55 012,00         | 113 500,00        | 138 163,00        |
| Huhtikuu-kesäkuu   | 46 873,00         | 50 415,00         | 130 624,00        | 0,00              |
| Heinäkuu-syyskuu   | 57 892,00         | 57 298,00         | 133 109,00        | 0,00              |
| Lokakuu-joulukuu   | 54 034,00         | 60 047,00         | 159 346,00        | 0,00              |
| <b>Yhteensä</b>  | <b>212 544,00</b> | <b>222 772,00</b> | <b>536 579,00</b> | <b>138 163,00</b> |

### **Osallistuva budjetointi**

Osallistuvalla budjetoinnilla tarkoitetaan toimintatapaa, jossa kansalaiset päättävät tietyn rahasumman käytöstä. Osallistuva budjetointi on yksi tapa toteuttaa kunnan asukkaiden osallistumista ja vaikuttamista. Osallistuvassa budjetoinnissa kunnan asukkaat otetaan mukaan pohtimaan, suunnittelemaan ja myös päättämään siitä, miten kunnan käytössä olevia varoja käytetään. Osallistuvaan budjetointiin on Tammelassa budjetoitu 10 000 euroa.

Ehdokashaku Tammelan kunnan osallistuvan budjetoinnin 2026 hankkeeksi oli avoinna 2.–30. tammikuuta. Ehdotuksia osallistuvan budjetoinnin keinoin toteuttaviksi hankkeiksi saapui tammikuun haussa määräaikaan mennessä 13. Työryhmä arvioi ja tarpeen mukaan jatkojalosti hankkeita, joista 6 jatkoi kuntalaisten avoimeen äänestykseen. Työryhmän muodostaa kunnan johtoryhmä, kunnanhallituksen puheenjohtaja, nuorisovaltuuston edustaja ja vanhusneuvoston edustaja. Äänestys oli avoinna 1.–31.3.2026.

### **Talous / Hallinto- ja kehittämispalvelut**

Toimintatuotot tammi-maaliskuun osalta olivat noin 0,009 milj. euroa ja ne toteutuvat noin 6,4 % verrattuna koko vuoden talousarvioon.

Toimintakulujen toteuma tammi-syyskuulta on noin 0,88 milj. euroa, joka on noin 22,6 % talousarviossa arvioidusta koko vuoden toteumasta.

**TULOSLASKELMA 1.1. – 31.3.2026**  
**Hallinto- ja kehittämispalvelut**

| <i>(ulkoinen)</i>                  | TP 2025           | TA 2026           | TOT 2026 Q1     | Käyttö %       |
|------------------------------------|-------------------|-------------------|-----------------|----------------|
| <b>Toimintatuotot</b>              |                   |                   |                 |                |
| Myyntituotot                       | 102 967           | 71 810            | 9 239           | 12,87 %        |
| Tuet ja avustukset                 | 89 634            | 71 000            | 0               | 0,00 %         |
| Muut toimintatuotot                | 63 345            | 1 595             | 7,97            | 0,50 %         |
| <b>Toimintatuotot yhteensä</b>     | <b>255 946</b>    | <b>144 405</b>    | <b>9 247</b>    | <b>6,40 %</b>  |
| <b>Toimintakulut</b>               |                   |                   |                 |                |
| Henkilöstökulut                    | -1 333 560        | -1 366 750        | -312 464        | 22,86 %        |
| Palvelujen ostot                   | -1 772 293        | -1 944 965        | -410 544        | 21,11 %        |
| Aineet, tarvikkeet ja tavarat      | -33 038           | -27 520           | -7 518          | 27,32 %        |
| Avustukset                         | -567 219          | -517 000          | -139 163        | 26,92 %        |
| Muut toimintakulut                 | -25 430           | -18 704           | -6 326          | 33,82 %        |
| <b>Toimintakulut yhteensä</b>      | <b>-3 731 540</b> | <b>-3 874 939</b> | <b>-876 016</b> | <b>22,61 %</b> |
| <b>TOIMINTAKATE</b>                | <b>-3 475 594</b> | <b>-3 730 534</b> | <b>-866 769</b> | <b>23,23 %</b> |
| <b>VUOSIKATE</b>                   | <b>-3 475 594</b> | <b>-3 730 534</b> | <b>-866 769</b> | <b>23,23 %</b> |
| <b>Poistot ja arvonalentumiset</b> |                   |                   |                 |                |
| Suunnitelman mukaiset poistot      | -355              | -24 603           | -65             | 0,27 %         |
| <b>Satunnaiset kulut</b>           | 0                 |                   |                 |                |
| <b>TILIKAUDEN TULOS</b>            | <b>-3 475 949</b> | <b>-3 755 137</b> | <b>-866 834</b> | <b>23,08 %</b> |
| Poistoeron lisäys tai vähennys     | 0                 | 0                 |                 |                |
| <b>TILIKAUDEN YLI-/ALIJÄÄMÄ</b>    | <b>-3 475 949</b> | <b>-3 755 137</b> | <b>-866 834</b> | <b>23,08 %</b> |

| <i>(sisäinen ja ulkoinen)</i>      | TP 2025           | TA 2026           | TOT 2026 Q1     | Käyttö %       |
|------------------------------------|-------------------|-------------------|-----------------|----------------|
| <b>Toimintatuotot</b>              |                   |                   |                 |                |
| Myyntituotot                       | 546 519           | 527 384           | 167 074         | 31,68 %        |
| Tuet ja avustukset                 | 89 634            | 71 000            | 0               | 0,00 %         |
| Muut toimintatuotot                | 63 345            | 1 595             | 8               | 0,50 %         |
| <b>Toimintatuotot yhteensä</b>     | <b>699 498</b>    | <b>599 979</b>    | <b>167 082</b>  | <b>27,85 %</b> |
| <b>Toimintakulut</b>               |                   |                   |                 |                |
| Henkilöstökulut                    | -1 333 560        | -1 366 750        | -312 464        | 22,86 %        |
| Palvelujen ostot                   | -1 839 068        | -2 002 305        | -431 538        | 21,55 %        |
| Aineet, tarvikkeet ja tavarat      | -33 038           | -27 520           | -7 518          | 27,32 %        |
| Avustukset                         | -567 219          | -517 000          | -139 163        | 26,92 %        |
| Muut toimintakulut                 | -97 448           | -72 042           | -19 660         | 27,29 %        |
| <b>Toimintakulut yhteensä</b>      | <b>-3 870 332</b> | <b>-3 985 617</b> | <b>-910 343</b> | <b>22,84 %</b> |
| <b>TOIMINTAKATE</b>                | <b>-3 170 834</b> | <b>-3 385 638</b> | <b>-743 262</b> | <b>21,95 %</b> |
| <b>VUOSIKATE</b>                   | <b>-3 170 834</b> | <b>-3 385 638</b> | <b>-743 262</b> | <b>21,95 %</b> |
| <b>Poistot ja arvonalentumiset</b> |                   |                   |                 |                |
| Suunnitelman mukaiset poistot      | -355              | -24 603           | -65             | 0,27 %         |
| <b>Satunnaiset kulut</b>           | 0                 |                   |                 |                |
| <b>TILIKAUDEN TULOS</b>            | <b>-3 171 189</b> | <b>-3 410 241</b> | <b>-743 327</b> | <b>21,80 %</b> |
| Poistoeron lisäys tai vähennys     |                   |                   |                 |                |
| <b>TILIKAUDEN YLI-/ALIJÄÄMÄ</b>    | <b>-3 171 189</b> | <b>-3 410 241</b> | <b>-743 327</b> | <b>21,80 %</b> |

## TOIMINNALLISTEN TAVOITTEIDEN TOTEUTUMINEN

### HALLINNON- JA TALOUDEN PALVELUALUE

| Tavoite   | Toimenpiteet   | Mittari   | Lähtötaso   | Tavoitetaso 2026   |
|---|--|---|---|--|
| Edistämme Tamme-<br>lan näkyvyyttä, tun-<br>nettavuutta ja asia-<br>kaspalvelua | Verkkosivujen uudis-<br>taminen  | Uudistetut kunnan<br>verkkosivut                          | Kilpailuttaminen<br>käynnistetty vuoden<br>2025 aikana      | Verkkosivut uudis-<br>tettu                                |
| Toteutuminen  | Tavoite on toteutumassa.   |   |   |  |
| Perustelut  | Kilpailutus on toteutunut ja verkkosivujen uudistaminen on käynnistynyt.                                     |   |   |  |
| Edistämme kunnan<br>työskentelytapojen<br>uudistumista                          | Sähköisen arkistoin-<br>nin käyttöönottoon<br>liittyvien koulutusten<br>järjestäminen                        | Sähköisen arkistoin-<br>nin käyttöönoton<br>edistäminen   | Sähköisen arkistoin-<br>nin hankintapäätös<br>tehty v. 2025 | Sähköinen arkistointi<br>on käytössä kunnan<br>toiminnassa |
| Toteutuminen  | Tavoite on toteutumassa.   |   |   |  |
| Perustelut  |  |   |   |  |
| Kunnan toiminnan ja<br>pitkän aikavälin ta-<br>voitteista linjaaminen           | Kuntastrategia päivi-<br>tetään  | Kunnanvaltuusto on<br>hyväksynyt päivitetyn<br>strategian | Kuntastrategia on<br>uudistettu vuonna<br>2023              | Kuntastrategia on<br>päivitetty                            |
| Toteutuminen  | Tavoite on toteutumassa.   |   |   |  |
| Perustelut  | Kuntastrategian uudistaminen on käynnistynyt keväällä ja sen päivitystyötä jatketaan syys-<br>kaudella 2026. |   |   |  |

### ELINVOIMAN JA TYÖLLISYYDEN PALVELUALUE

| Tavoite   | Toimenpiteet   | Mittari   | Lähtötaso   | Tavoitetaso 2026  |
|---|--|---|---|---|
| Edistämme kunnan<br>ja kunnassa toimi-<br>vien yritysten vuoro-<br>vaikutusta ja yhteis-<br>työtä | Toteutamme sään-<br>nölliset kunnan ja<br>kunnassa toimivien<br>yrittäjien tapaamiset  | Tapaamisten luku-<br>määrä                              |   | Neljä tapaamista vuo-<br>den 2026 aikana                    |
| Toteutuminen  | Toteutumassa.  |   |   |   |
| Perustelut  | Kunta on osallistunut säännöllisesti yrittäjien kanssa järjestettyihin tapaamisiin.  |   |   |   |
| Kunnan tunnettavuuden edistäminen   | Uuden Papinsillan<br>markkinointi  | Markkinointi on käyn-<br>nistetty vuoden 2026<br>aikana | Kunta on hankkinut<br>Papinsillan maa-alu-<br>een vuonna 2023 | Papinsillan alueen<br>markkinointia toteute-<br>taan        |
| Toteutuminen  | Toteutumassa.  |   |   |   |
| Perustelut  | Markkinointi on käynnistetty vuoden 2026 aikana. Alueelle on hankittu iso mainoskyltti ja aluetta on mainostettu mm. Talo- ja tyyli –messuilla.  |   |   |   |
| Syvennämme kump-<br>panuuksia työllisyy-<br>den edistämiseksi                                     | TyöHämeen toimin-<br>nan varmistaminen<br>Tammelassa   | Työttömyysaste  | TyöHämeen toiminta<br>on käynnistynyt<br>1.1.2025 alkaen      | TyöHämeen palvelu-<br>jen tuominen tutuksi<br>kuntalaisille |
| Toteutuminen  | Toteutumassa osittain.   |   |   |   |
| Perustelut  | Kunta on osallistunut säännöllisesti TyöHämeen eri kokouksiin ja kehittämistyöhön. TyöHämeen toiminta on laajentunut siten, että aamupäivän NonStop-palvelun lisäksi järjestetään palvelua myös ajanvarauksella iltapäivällä. Työttömyysaste oli 11,3 % maaliskuussa 2026, kun vuotta aiemmin työttömyysaste oli 10,9 %. |   |   |   |

## 2.2 Sivistyspalvelut

Sivistyspalveluiden tavoitteena on yhtenäisen toimintakulttuurin ja inklusiivisen toimintamallin toteuttaminen sekä joustavan esi- ja alkuopetuksen edistäminen. Syyslukukauden 2026 alusta lukien on kaikissa yksiköissä käytössä yksikkökohtaiset inklusiosuunnitelmat. Myös ProVaka ja ProKoulu-toimintamalli on käynnissä kaikissa päiväkodeissa ja kouluissa suunnitelman mukaisesti. Toimintamalli on selkiyttänyt ja yhtenäistänyt kasvatuksen ja koulutuksen yhteisiä toimintatapoja koko Tammelan alueella.

Varhaiskasvatuksen opettajan rekrytointi ja koulutuksen edistäminen ovat onnistuneet suunnitellusti. Useampi varhaiskasvatuksen lastenhoitaja opiskelee varhaiskasvatuksen opettajaksi. Varhaiskasvatuksessa on toteutettu varhaiskasvatuksen laadun arviointi valtakunnallisen laadunarviointimittarin avulla. Arvioinnit jatkuvat edelleen säännöllisesti. Lisäksi toteutettuja toiminnan järjestämisen arviointeja ovat asiakastyytyväisyyskysely ja tuen vaikuttavuuden arviointi. Tulokset ovat olleet hyviä.

Tammitarhan päiväkodin luontoliikuntapihan rakentaminen on valmis.

Varhaiskasvatukseen osallistumisprosentti on korkea: 5–6-vuotiailla 98 prosenttia, 3–4-vuotiailla 94 prosenttia, 2-vuotiailla 44 prosenttia ja 1-vuotiailla 60 prosenttia. Varhaiskasvatuspaikat ovat lähes täynnä. Ennusteiden valossa näyttää siltä, että toimintakauden 2026–2027 aikana varhaiskasvatuspaikkoja tarvitaan lisää. Päiväkotitilikassun ja Portaan päiväkodin tiloissa on peruskorjaustarpeita paljon.

Tammela sai Suomen UNICEF:in Lapsiystävällinen kunta (LYK) tunnustuksen joulukuussa 2025. LYK-työssä on edetty uuden nykytilan arvioinnin tekemiseen ja kaksivuotiskauden tavoitteiden ja toimintasuunnitelman laatimiseen. Tammelalla on mahdollisuus päästä alumni-kunnaksi kaksivuotiskauden jälkeen.

Kirjastopalvelun johdolla jatketaan työtä kunnallisen lukutaitostrategian laatimiseksi. Tätä varten on perustettu lukutaitoryhmä. Taustalla on kansallinen lukutaitostrategia, jossa suositellaan kuntiin perustettavaksi lukutaito-ohjelmia. Strategiaan tulee olemassa oleva kirjaston ja koulun yhteistyösuunnitelma, tekeillä oleva kirjaston ja varhaiskasvatuksen yhteistyösuunnitelma sekä lukutaidon nykytilanteesta johdetut tavoitteet lukutaidon ylläpitämiseksi ja kehittämiseksi. Tavoitteena on saada strategia valmiiksi vuoden 2026 syksyllä.

Nuorisopalvelut ovat hakeneet harrastamisen Tammelan malliin jatkorahoitusta kaudelle 2026–2027. Päätös avustuksesta tulee toukokuussa, jonka jälkeen toiminnan suunnittelu alkaa. Uusi hankekausi alkaa syyskuussa 2026, mikäli avustus myönnetään.

## TULOSLASKELMA 1.1. – 31.3.2026

## Sivistystoimi

| <i>(ulkoinen)</i>                  | TP 2025            | TA 2026            | TOT 2026 Q1       | Käyttö % |
|------------------------------------|--------------------|--------------------|-------------------|----------|
| <b>Toimintatuotot</b>              |                    |                    |                   |          |
| Myyntituotot                       | 345 776            | 295 023            | 65 235            | 22,11 %  |
| Maksutuotot                        | 86 880             | 30 350             | 9 156             | 30,17 %  |
| Tuet ja avustukset                 | 149 135            | 103 000            | 50 000            | 48,54 %  |
| Muut toimintatuotot                | 66 961             | 77 400             | 4 974             | 6,43 %   |
| <b>Toimintatuotot yhteensä</b>     | <b>648 752</b>     | <b>505 773</b>     | <b>129 366</b>    | 25,58 %  |
| <b>Toimintakulut</b>               |                    |                    |                   |          |
| Henkilöstökulut                    | -8 295 321         | -8 231 909         | -2 004 176        | 24,35 %  |
| Palvelujen ostot                   | -1 871 278         | -1 932 298         | -361 013          | 18,68 %  |
| Aineet, tarvikkeet ja tavarat      | -298 804           | -357 676           | -62 057           | 17,35 %  |
| Avustukset                         | -194 414           | -195 600           | -43 834           | 22,41 %  |
| Muut toimintakulut                 | -95 032            | -114 245           | -24 125           | 21,12 %  |
| <b>Toimintakulut yhteensä</b>      | <b>-10 754 849</b> | <b>-10 831 728</b> | <b>-2 495 205</b> | 23,04 %  |
| <b>TOIMINTAKATE</b>                | <b>-10 106 097</b> | <b>-10 325 955</b> | <b>-2 365 839</b> | 22,91 %  |
| <b>VUOSIKATE</b>                   | <b>-10 106 097</b> | <b>-10 325 955</b> | <b>-2 365 839</b> | 22,91 %  |
| <b>Poistot ja arvonalentumiset</b> |                    |                    |                   |          |
| Suunnitelman mukaiset poistot      | -94 486            | -94 390            | -24 283           | 25,73 %  |
| <b>TILIKAUDEN TULOS</b>            | <b>-10 200 583</b> | <b>-10 420 345</b> | <b>-2 390 122</b> | 22,94 %  |
| Poistoeron lisäys tai vähennys     | 0                  | 0                  | 0                 |          |
| <b>TILIKAUDEN YLI-/ALIJÄÄMÄ</b>    | <b>-10 200 583</b> | <b>-10 420 345</b> | <b>-2 390 122</b> | 22,94 %  |
| <i>(sisäinen ja ulkoinen)</i>      | TP 2025            | TA 2026            | TOT 2026 Q1       | Käyttö % |
| <b>Toimintatuotot</b>              |                    |                    |                   |          |
| Myyntituotot                       | 345 959            | 295 023            | 65 235            | 22,11 %  |
| Maksutuotot                        | 86 880             | 30 350             | 9 156             | 30,17 %  |
| Tuet ja avustukset                 | 149 135            | 103 000            | 50 000            | 48,54 %  |
| Muut toimintatuotot                | 77 591             | 77 400             | 4 974             | 6,43 %   |
| <b>Toimintatuotot yhteensä</b>     | <b>659 565</b>     | <b>505 773</b>     | <b>129 366</b>    | 25,58 %  |
| <b>Toimintakulut</b>               |                    |                    |                   |          |
| Henkilöstökulut                    | -8 295 321         | -8 231 909         | -2 004 176        | 24,35 %  |
| Palvelujen ostot                   | -3 437 620         | -3 367 070         | -745 392          | 22,14 %  |
| Aineet, tarvikkeet ja tavarat      | -298 804           | -357 676           | -62 057           | 17,35 %  |
| Avustukset                         | -194 414           | -195 600           | -43 834           | 22,41 %  |
| Muut toimintakulut                 | -955 968           | -919 288           | -225 391          | 24,52 %  |
| <b>Toimintakulut yhteensä</b>      | <b>-13 182 127</b> | <b>-13 071 543</b> | <b>-3 080 850</b> | 23,57 %  |
| <b>TOIMINTAKATE</b>                | <b>-12 522 562</b> | <b>-12 565 770</b> | <b>-2 951 484</b> | 23,49 %  |
| <b>VUOSIKATE</b>                   | <b>-12 522 562</b> | <b>-12 565 770</b> | <b>-2 951 484</b> | 23,49 %  |
| <b>Poistot ja arvonalentumiset</b> |                    |                    |                   |          |
| Suunnitelman mukaiset poistot      | -94 486            | -94 390            | -24 283           | 25,73 %  |
| <b>TILIKAUDEN TULOS</b>            | <b>-12 617 048</b> | <b>-12 660 160</b> | <b>-2 975 767</b> | 23,50 %  |
| Poistoeron lisäys tai vähennys     | 0                  | 0                  | 0                 |          |
| <b>TILIKAUDEN YLI-/ALIJÄÄMÄ</b>    | <b>-12 617 048</b> | <b>-12 660 160</b> | <b>-2 975 767</b> | 23,50 %  |

## TOIMINNALLISTEN TAVOITTEIDEN TOTEUTUMINEN

## VARHAISKASVATUKSEN PALVELUALUE

| Tavoite  | Toimenpiteet   | Mittari  | Lähtötaso   | Tavoitetaso 2026                               |
|--|--|--|---|--|
| Tammelassa kuntalaiset voivat hyvin; laadukas ja maksuton varhaiskasvatus  | Riittävä varhaiskasvatuspaikkojen määrä hakijoiden tarpeen mukaan  | Paikkojen määrä  | Paikkoja 244<br>Lapsia 0-6v väestötietojen mukaan 287.                          | Paikkoja 256<br>(tarve 1-4v ryhmälle)          |
| Toteutuminen   | Varhaiskasvatuspaikat lähes täynnä. Tilat riittämättömät.  |  |   |  |
| Perustelut   | Varhaiskasvatuksen täyttöaste on noussut.  |  |   |  |
| Tammelassa kuntalaiset voivat hyvin; maksuton varhaiskasvatus, korkea osallistumisaste (lapsia varhaiskasvatuksessa %)   | Varhaiskasvatuspaikkojen ikäkaumien tarkastelu.<br>Yhteistyö srk kerhojen kanssa.  | Osallistumisaste   | 6v 97 %<br>5v 98 %<br>4v 96 %<br>3v 92 %<br>2v 84 %<br>1v 60 %                  | 5-6v 100 %<br>3-4v 100 %<br>2v 85 %<br>1v 50 % |
| Toteutuminen   | Toteutunut yllä olevan mukaisesti.   |  |   |  |
| Perustelut   |  |  |   |  |
| Tammelassa kuntalaiset voivat hyvin; laadukas varhaiskasvatus, monitahoinen laadun arviointi   | Arviointi -kansallinen -kuntatasoinen Asiakastytyväisyyskysely sekä lapsilta että huoltajilta.   | Karvin laatu-mittari                                     | Asiakastytyväisyyskysely ja henkilöstön arvioinnit (Karvi ja tuen vaikuttavuus) | Erinomainen                                    |
| Toteutuminen   | Karvin arviointi tehty ja tulokset erinomaisella tasolla. Asiakastytyväisyyskysely tehty ja tuloksia analysoidaan parhaillaan.   |  |   |  |
| Perustelut   | Valtakunnallinen arviointimittari (laatu).<br>WEbropol lomake (asiakas)  |  |   |  |
| Tammelassa kuntalaiset voivat hyvin, laadukas varhaiskasvatus, ProVakan mukaisen toimintakulttuurin kehittäminen mm. vuorovaikutustaidot ja palautteen antaminen | Toimintakulttuurin kehittäminen ProVaka mukaisesti (pph:ssa Piki-materiaali)   | ProVaka toimintaohjelman mukaiset mittarit ja arvioinnit | Kaikki päiväkodit mukana kehittämissä, Sisällöt vielä vaihtelevat               | Yhdenvertaista kaikissa päiväkodeissa 100 %    |
| Toteutuminen   | Kaikki päiväkodit ovat mukana ProVaka työssä. Henkilöstökysely tehty ja tulokset hyvää tasoa.  |  |   |  |
| Perustelut   | ProVaka toiminta käynnissä jokaisessa päiväkodissa. Tavoitteet ja matriisi kaikissa päiväkodeissa. Henkilöstö koulutettu ProVaka toimintaan. Koulutus jatkuvaa kolmen vuoden ajalla. |  |   |  |

## PERUSOPETUKSEN PALVELUALUE

| Tavoite  | Toimenpiteet   | Mittari                             | Lähtötaso                                       | Tavoitetaso 2026                           |
|--|--|-------------------------------------|---|--|
| Inklusiivisen toimintamallin ja yhteisopettajuuden kehittäminen            | Koulukohtaisen toimenpidesuunnitelman laadinta   | Toimenpidesuunnitelman toimeenpano  | Toimenpidesuunnitelma valmistunut               | Suunnitelma valmistunut ja otettu käyttöön |
| Toteutuminen   | Jokaisella koululla on laadittu inklusiosuunnitelma, joka sisältää myös toimenpiteet.                                |                                     |   |  |
| Perustelut   | Toimenpiteitä toteutetaan kouluilla. Myös Prokoulu-ohjelma tukee toimenpiteiden toteuttamista.                       |                                     |   |  |
| Joustavan esi- ja alkuopetuksen kehittäminen ja nivelvaiheiden poistaminen | Yhteiset toimintatavat   | Toteutuu kaikissa yksiköissä        | Toteutuu satunnaisesti                          | Kaikissa yksiköissä yhteiset toimintatavat |
| Toteutuminen   | Koulujen ja päiväkotien yhteistyömallien käyttöönotto.   |                                     |   |  |
| Perustelut   | Henkilöstön ja tilojen yhteiskäyttö.   |                                     |   |  |
| ProKoulu-toimintakulttuurin kehittäminen                                   | Toimintakulttuurin kehittäminen  | ProKoulu-ohjelman mukaiset mittarit | Osa kouluista aloittanut ohjelman toteuttamisen | Ohjelma käytössä jokaisessa kouluyksikössä |
| Toteutuminen   | Niilo Mäki-instituutin johdolla kehitetään uutta toimintakulttuuria jokaisessa kouluyksikössä                        |                                     |   |  |
| Perustelut   | Instituutti arvioi kyselyllä hankkeen toteutumista. Tulosten mukaan toimintakulttuuri on alkanut toteutua kouluilla. |                                     |   |  |

## VAPAA-AJAN PALVELUALUE

| Tavoite   | Toimenpiteet  | Mittari  | Lähtötaso  | Tavoitetaso 2026   |
|---|---|--|--|--|
| Mahdollistaa etätyöt ja opiskelu rauhallisissa tiloissa tammelalaisille ja vapaa-ajanasukkaille.                            | Lisätään etätyötiloja kirjastoon  | Etätyötilojen määrä  | Vain yksi erillinen tila, jossa lisäksi muutaakin toimintaa. | Käytössä kaksi erillistä etätyömoduulia, jotka varattavissa opiskeluun ja työskentelyyn. |
| Toteutuminen  | Kaksi etätyötilaa hankittu.   |  |  |  |
| Perustelut  | Etätyötilat ovat lisänneet opiskelu- ja työskentelymahdollisuuksia kirjastossa. Tilat ovat päivittäisessä käytössä, ilman ajanvarausta. |  |  |  |
| Tuetaan tammelalaisten nuorten jaksamista ja hyvinvointia tarjoamalla monipuolisia vapaa-ajan harrastuksia sekä toimintoja. | Harrastamisen Tammelan mallin rahoituksen hakeminen. Olemassa olevan toiminnan jatkuvuuden varmistaminen                                | Avustuksen kotiuttaminen ja harrastustoiminnan jatkaminen. | Nuorisotilatoiminta tavoittaa 45 % tammelalaisista nuorista. | Ylläpitää ja kehittää tarjottavia toimintoja.  |
| Toteutuminen  | Avustusta haettu kaudelle 2026-2027   |  |  |  |
| Perustelut  | Avustuspäätös tulee toukokuussa.  |  |  |  |

|  |   |                                   |                                   |   |
|--|---|-----------------------------------|-----------------------------------|---|
| Vähän liikkuvien lasten- ja nuorten liikunnan lisäämien. | Osa-aikaisen liikuntaneuvojan palkkaaminen.           | Määrärahat v. 2026 talousarvioon. | Kunnassa ei ole liikuntaneuvojaa. | Lapsille- ja nuorille suunnatun liikuntaneuvonnan aloittaminen. |
| Toteutuminen   | Osa-aikaista liikuntaneuvojaa ei palkata.             |                                   |                                   |   |
| Perustelut   | Talousarvioon esitetyt palkkakustannukset karsittiin. |                                   |                                   |   |

### 2.3 Tekniset palvelut

Teknisen toimialan palvelualueen tavoitteena on turvata toimiva, turvallinen ja kestävä elinympäristö huolehtimalla kunnan infrastruktuurista, kiinteistöistä, vesihuollosta sekä maankäytön ja rakentamisen sujuvasta ohjauksesta kustannustehokkaasti ja suunnitelmallisesti.

Rantapuiston toteutus on käynnistetty myönnetyn luvan mukaisesti. Hankkeen alkuvaiheessa on toteutettu alueen raivaustöitä tulevaa puunkorjuuta ja rakentamista varten. Altaiden ja reitien rakentamisen on suunniteltu ajoittuvan vuoden 2026 kesä–syyskaudelle, jolloin puistoalueen rakenteet ja kokonaisuus alkavat muodostua vaiheittain. Toteutuksessa huomioidaan alueen viihtyisyys, saavutettavuus, hulevesien hallinta ja ympäristölliset muut näkökohdat.

Uuden yhtenäiskoulun takuu-aika päättyy vuoden 2026 loppuun mennessä. Takuu-aikana kerätään käyttäjiltä järjestelmällisesti kokemuksia ja havaintoja tilojen toimivuudesta, käytettävyydestä sekä mahdollisista puutteista tai korjaustarpeista. Kerätty palaute hyödynnetään takuuseen kuuluvien korjausten ja tarkennusten kohdentamisessa, jotta rakennus saadaan lopullisesti vastaamaan käyttäjien tarpeita ja alkuperäisiä tavoitteita.

Kunta osallistui seudullisille Talo & Tyyli -messuille Forssassa, joissa tuotiin esille Tammelan ajankohtaisia kehittämishankkeita. Messuilla esiteltiin erityisesti Rantapuistoa ja Papinsillan uutta asuinalueita sekä käynnistettiin euron tonttikampanja. Tavoitteena oli lisätä kunnan tunnettua, vahvistaa vetovoimaa ja tukea asuntorakentamisen käynnistymistä.

Papinsillan uuden asuinalueen tekninen suunnittelu on viimeistelyvaiheessa. Suunnitelmat etenevät teknisen lautakunnan käsittelyyn hyväksyttäväksi, minkä jälkeen voidaan käynnistää rakentamiseen liittyvä kilpailutus. Hanke etenee vaiheittain ja tukee kunnan asuntotarjonnan monipuolistamista sekä hallittua kasvua pitkällä aikavälillä.

Ruoka- ja puhdistuspalveluiden toiminta on osavuosisikatsausajankohdan aikana toteutunut suunnitelmien mukaisesti, palvelujen laatu on pysynyt vaaditulla tasolla ja talous on pysynyt pääosin talousarvion mukaisena kustannuspaineista huolimatta. Toiminta on vakiintunutta.

Liesjärven vedenottamon purun edellytyksenä oleva veden toimitussopimus Forssan vesihuoltoliikelaitoksen kanssa on edennyt neuvotteluvaiheessa. Tavoitteena on, että veden toimitus voisi käynnistyä syksyllä 2026. Samanaikaisesti vesihuollossa on käynnistetty talousarvion mukainen automaation kehittäminen. Automaation kehittämisen tavoitteena on parantaa toimintavarmuutta sekä mahdollistaa häiriötilanteiden nopeampi havaitseminen ja käsittely.

## TULOSLASKELMA 1.1. – 31.3.2026

## Tekninen toimi

| <i>(ulkoinen)</i>                  | TP 2025           | TA 2026           | TOT 2026 Q1       | Käyttö % |
|------------------------------------|-------------------|-------------------|-------------------|----------|
| <b>Toimintatuotot</b>              |                   |                   |                   |          |
| Myyntituotot                       | 1 282 399         | 1 015 370         | 230 341           | 22,69 %  |
| Maksutuotot                        | 45 694            | 68 200            | 7 207             | 10,57 %  |
| Tuet ja avustukset                 | 81 928            | 0                 | 0                 | #JAKO/0! |
| Muut toimintatuotot                | 2 154 120         | 1 897 461         | 466 855           | 24,60 %  |
| <b>Toimintatuotot yhteensä</b>     | <b>3 564 141</b>  | <b>2 981 031</b>  | <b>704 403</b>    | 23,63 %  |
| Valmistus omaan käyttöön           | 0                 | 35 000            | 0                 | 0,00 %   |
| <b>Toimintakulut</b>               |                   |                   |                   |          |
| Henkilöstökulut                    | -2 059 708        | -2 082 600        | -463 463          | 22,25 %  |
| Palvelujen ostot                   | -1 409 096        | -1 599 724        | -325 266          | 20,33 %  |
| Aineet, tarvikkeet ja tavarat      | -1 609 955        | -1 622 940        | -509 348          | 31,38 %  |
| Avustukset                         | -184 024          | -200 000          | 0                 | 0,00 %   |
| Muut toimintakulut                 | -178 943          | -161 390          | -37 896           | 23,48 %  |
| <b>Toimintakulut yhteensä</b>      | <b>-5 441 726</b> | <b>-5 666 654</b> | <b>-1 335 973</b> | 23,58 %  |
| <b>TOIMINTAKATE</b>                | <b>-1 877 585</b> | <b>-2 650 623</b> | <b>-631 570</b>   | 23,83 %  |
| <b>VUOSIKATE</b>                   | <b>-1 877 585</b> | <b>-2 650 623</b> | <b>-631 570</b>   | 23,83 %  |
| <b>Poistot ja arvonalentumiset</b> |                   |                   |                   |          |
| Suunnitelman mukaiset poistot      | -1 918 420        | -2 434 791        | -570 167          | 23,42 %  |
| <b>TILIKAUDEN TULOS</b>            | <b>-3 796 005</b> | <b>-5 085 414</b> | <b>-1 201 737</b> | 23,63 %  |
| Poistoeron lisäys tai vähennys     | 111 325           | 106 107           | 26 526            | 25,00 %  |
| <b>TILIKAUDEN YLI-/ALIJÄÄMÄ</b>    | <b>-3 684 679</b> | <b>-4 979 307</b> | <b>-1 175 211</b> | 23,60 %  |
| <i>(sisäinen ja ulkoinen)</i>      |                   |                   |                   |          |
| <b>Toimintatuotot</b>              |                   |                   |                   |          |
| Myyntituotot                       | 3 051 506         | 2 611 257         | 627 983           | 24,05 %  |
| Maksutuotot                        | 45 694            | 68 200            | 7 207             | 10,57 %  |
| Tuet ja avustukset                 | 81 928            | 0                 | 0                 |          |
| Muut toimintatuotot                | 3 165 635         | 2 811 257         | 695 308           | 24,73 %  |
| <b>Toimintatuotot yhteensä</b>     | <b>6 344 763</b>  | <b>5 490 714</b>  | <b>1 330 498</b>  | 24,23 %  |
| Valmistus omaan käyttöön           | 0                 | 35 000            | 0                 | 0,00 %   |
| <b>Toimintakulut</b>               |                   |                   |                   |          |
| Henkilöstökulut                    | -2 059 708        | -2 082 600        | -463 463          | 22,25 %  |
| Palvelujen ostot                   | -1 979 892        | -2 151 548        | -473 470          | 22,01 %  |
| Aineet, tarvikkeet ja tavarat      | -1 618 872        | -1 630 344        | -511 247          | 31,36 %  |
| Avustukset                         | -184 024          | -200 000          | 0                 | 0,00 %   |
| Muut toimintakulut                 | -268 147          | -216 808          | -51 749           | 23,87 %  |
| <b>Toimintakulut yhteensä</b>      | <b>-6 110 642</b> | <b>-6 281 300</b> | <b>-1 499 930</b> | 23,88 %  |
| <b>TOIMINTAKATE</b>                | <b>234 121</b>    | <b>-755 586</b>   | <b>-169 433</b>   | 22,42 %  |
| <b>VUOSIKATE</b>                   | <b>234 121</b>    | <b>-755 586</b>   | <b>-169 433</b>   | 22,42 %  |
| <b>Poistot ja arvonalentumiset</b> |                   |                   |                   |          |
| Suunnitelman mukaiset poistot      | -1 918 420        | -2 434 791        | -570 167          | 23,42 %  |
| <b>TILIKAUDEN TULOS</b>            | <b>-1 684 299</b> | <b>-3 190 377</b> | <b>-739 599</b>   | 23,18 %  |
| Poistoeron lisäys tai vähennys     | 111 325           | 106 107           | 26 526            | 25,00 %  |
| <b>TILIKAUDEN YLI-/ALIJÄÄMÄ</b>    | <b>-1 572 973</b> | <b>-3 084 270</b> | <b>-713 073</b>   | 23,12 %  |

## TOIMINNALLISTEN TAVOITTEIDEN TOTEUTUMINEN

## YHDYSKUNTATEKNIIKAN PALVELUALUE

| Tavoite  | Toimenpiteet   | Mittari   | Lähtötaso  | Tavoitetaso 2026                             |
|--|--|---|--|--|
| Kestävä viherympäristön hoito  | Kaava-alueilla ympäristön järjestelmällisempi hoito            | Kuntalaispalaute                                  | Viheralueiden hoitamattomuudesta 2025 saatu runsas kriittinen palaute. | Positiivinen palaute                         |
| Toteutuminen   | Kesken   |   |  |  |
| Perustelut   |  |   |  |  |
| Kunnan alueiden saavutettavuuden parantaminen: uima- paikat, puistot, leikkikentät | Tuodaan kotisivuille kuvaukset ja kartat                       | Kotisivuilla kohteet yksilöidysti                 | Ei ole   | Kotisivuilla kohteet kuvattuna               |
| Toteutuminen   | Kesken   |   |  |  |
| Perustelut   |  |   |  |  |
| Hulevesien hallinta  | Otetaan haltuun suoraan vesistöihin johdettuja hulevesilinjoja | Lisätään hulevesien hallintaa viivästysal- tailla | 2026 ei uusia hank- keita  | Uusi viivästysal- las/-alue suunnit- telussa |
| Toteutuminen   | Kesken   |   |  |  |
| Perustelut   |  |   |  |  |

## KIINTEISTÖJEN PALVELUALUE

| Tavoite   | Toimenpiteet  | Mittari  | Lähtötaso   | Tavoitetaso 2026 |
|---|---|--|-------------|------------------|
| Energiatsehokkuuden parantaminen kiinteis- töissä | Ilmastoystävällisen energiamuodon lisää- minen  | Aurinkovoiman lisää- minen kiinteistön energialähteenä | 2 kohdetta  | 4 kohdetta       |
| Toteutuminen                                      | Kesken  |  |             |                  |
| Perustelut  |   |  |             |                  |
| Kohdekohtaiset kulu- tussäästöt                   | Kulutustietojen kohde- kohtaisesti toimittami- nen kohteiden vastuu- henkilöille toimenpiteitä varten | Kulutuserämuutokset                                    | Nykytilanne | 5 % säästö       |
| Toteutuminen                                      | Kesken  |  |             |                  |
| Perustelut  |   |  |             |                  |

|                                      |                                 |                                |                     |                |
|--------------------------------------|---------------------------------|--------------------------------|---------------------|----------------|
| Sähköinen huoltokirja kiinteistöille | Kilpailutus, vertailu, hankinta | Huoltokirjan hankinnan tilanne | Huoltokirjaa ei ole | Huoltokirja on |
| Toteutuminen                         | Kesken                          |                                |                     |                |
| Perustelut                           |                                 |                                |                     |                |

## KAAVOITUKSEN JA LUPIEN PALVELUALUE

| Tavoite   | Toimenpiteet   | Mittari  | Lähtötaso                | Tavoitetaso 2026   |
|---|--|--|--------------------------|--|
| Rakentamislupahakemuksen käsittelylle annetun määräaika-vaatimuksen käyttöönotto ja annetuissa määräajoissa pysyminen | Hakemuksen tavoitekäsitteilyajan käyttöönotto lupien käsittelyjärjestelmässä (Lupapisteessä)   | Tavoitekäsitteilyaikaan pääseminen kaikissa rakentamislupahakemuksissa | Ei tavoitekäsitteilyaika | Tavoitekäsitteilyaika käytössä ja siihen on päästy kaikissa rakentamisluvissa                        |
| Toteutuminen  | Käynnissä  |  |                          |  |
| Perustelut  |  |  |                          |  |
| Uusi Papinsillan asuinalue  | Uuden asuinalueen asemakaavoituksen ja yleiskaavoituksen jatkaminen  | Kaavoituksen eteneminen ja vaiheiden laittaminen julkisesti nähtäville | Nykyinen yleiskaava      | Asemakaavoitus ja yleiskaavoitus hyväksyntään ja kuulutetaan voimaan                                 |
| Toteutuminen  | Käynnissä  |  |                          |  |
| Perustelut  |  |  |                          |  |
| Vanhojen maa-ainosottoalueiden kuntoon saattaminen ja maisemointi kiinteistönomistajien toimesta                      | Kohteiden sijainnin ja määrän selvitys, kiinteistönomistajien kontaktointi, maisemoinnin suunnitelma ja aikataulut, alueiden kunnostaminen. Priorisoidaan pohjavesialueilla sijaitsevat vanhat ottoalueet. | Toteutuman seuranta  | Tiedossa 4 kohdetta      | Kohteiden lukumäärä selvillä, kiinteistönomistajat kontaktoitu, alustava aikataulu toimille olemassa |
| Toteutuminen  | Käynnissä  |  |                          |  |
| Perustelut  |  |  |                          |  |

## RUUAN JA PUHDISTUKSEN PALVELUALUE

| Tavoite  | Toimenpiteet  | Mittari   | Lähtötaso                            | Tavoitetaso 2026                |
|--|---|---|--------------------------------------|---------------------------------|
| Lähiruoan käytön lisääminen  | Toimittajien tuotteiden kartoitus   | %-osuus elintarvikkeistoista  | 14 %                                 | 18 %                            |
| Toteutuminen   | Käynnissä   |   |                                      |                                 |
| Perustelut   |   |   |                                      |                                 |
| Elintarvike-hankintojen kotimaisuusaste  | Huomioidaan koko valmistusprosessissa ruokalistaista alkaen   | %-osuus elintarvikkeistoista  | 84 %                                 | 88 %                            |
| Toteutuminen   | Käynnissä   |   |                                      |                                 |
| Perustelut   |   |   |                                      |                                 |
| Ruokahävikin minimointi  | Ruokahävikin seuranta sovelluksen avulla. Hävikin vähentäminen asiakkaan lautaselta                                 | Lautasjäte g/ruokailija/ateria  | 25 g/asiakas                         | 15 g/asiakas                    |
| Toteutuminen   | Käynnissä   |   |                                      |                                 |
| Perustelut   |   |   |                                      |                                 |
| Jätehuollon keskittäminen kiinteistöissä. Lajittelutietoisuuden lisääminen aloitetaan kunnantalolta. | Kunnantalonsisätilojen jätelajitteluasiat päivitetään (sekajäte, paperi, biojäte) ja keskitetään kahteen pisteeseen | Jätteiden lajittelun tehostaminen ja yhdenmukaistaminen sekä ympäristötietoisuuden lisääminen | Hankitaan sisätilojen lajitteluasiat | Lajittelu toimii vastuullisesti |
| Toteutuminen   | Käynnissä   |   |                                      |                                 |
| Perustelut   |   |   |                                      |                                 |

## VESIHUOLLON PALVELUALUE

| Tavoite  | Toimenpiteet                                      | Mittari  | Lähtötaso                  | Tavoitetaso 2026  |
|--|---|--|----------------------------|---|
| Vedenottamot, toimintavarmuudet varmistaminen                              | Varautumissuunnitelman päivitys                   | Suunnitelmat valmiit   | Suunnitelmat päivittämättä | Päivitetty  |
| Toteutuminen   | Kesken  |  |                            |   |
| Perustelut   |   |  |                            |   |
| Vedenottamoiden automaation kehittäminen, seurannasta tietoa ennakkointiin | Automaation vaihtaminen nykyaikaiseen tekniikkaan | Automaation tasoa parannettu ja lisätty, seuranta reaaliaikainen | Vanha automaatio           | Vedenottamoiden reaaliaikainen tieto vastuutahoilla käytössä automaation avulla |
| Toteutuminen   | Käynnissä   |  |                            |   |

|  |   |                                 |                                |                                |
|--|---|---------------------------------|--------------------------------|--------------------------------|
| Perustelut                             |   |                                 |                                |                                |
| Viemäriverkon vuotovesien vähentäminen | Selvityksen mukaisten korjausten vaikutusten seurantamittaukset | Vuotovesien määrän vähentyminen | Vuotovesiselvitys v. 2021 25 % | Seurantamittaus 2026 alle 25 % |
| Toteutuminen                           | Kesken  |                                 |                                |                                |
| Perustelut                             |   |                                 |                                |                                |

## 2.4 Tarkastuslautakunta

### TULOSLASKELMA 1.1. – 31.3.2026

#### Tarkastuslautakunta

| <i>(ulkoinen)</i>                  | TP 2025  | TA 2026        | TOT 2026 Q1   | Käyttö % |
|------------------------------------|----------|----------------|---------------|----------|
| <b>Toimintatuotot</b>              |          |                |               |          |
| Myyntituotot                       | 0        | 0              | 0             |          |
| Maksutuotot                        | 0        | 0              | 0             |          |
| Tuet ja avustukset                 | 0        | 0              | 0             |          |
| Muut toimintatuotot                | 0        | 0              | 0             |          |
| <b>Toimintatuotot yhteensä</b>     | <b>0</b> | <b>0</b>       | <b>0</b>      |          |
| Valmistus omaan käyttöön           | 0        | 0              | 0             |          |
| <b>Toimintakulut</b>               |          |                |               |          |
| Henkilöstökulut                    | 0        | -6 030         | 0             | 0,00 %   |
| Palvelujen ostot                   | 0        | -12 610        | -8 538        | 67,71 %  |
| Aineet, tarvikkeet ja tavarat      | 0        | -460           | 0             | 0,00 %   |
| Avustukset                         | 0        | 0              | 0             |          |
| Muut toimintakulut                 | 0        | 0              | 0             |          |
| <b>Toimintakulut yhteensä</b>      | <b>0</b> | <b>-19 100</b> | <b>-8 538</b> | 44,70 %  |
| <b>TOIMINTAKATE</b>                | <b>0</b> | <b>-19 100</b> | <b>-8 538</b> | 44,70 %  |
| <b>VUOSIKATE</b>                   | <b>0</b> | <b>-19 100</b> | <b>-8 538</b> | 44,70 %  |
| <b>Poistot ja arvonalentumiset</b> |          |                |               |          |
| Suunnitelman mukaiset poistot      | 0        | 0              | 0             |          |
| <b>TILIKAUDEN TULOS</b>            | <b>0</b> | <b>-19 100</b> | <b>-8 538</b> | 44,70 %  |
| Poistoeron lisäys tai vähennys     | 0        | 0              | 0             |          |
| <b>TILIKAUDEN YLI-/ALIJÄÄMÄ</b>    | <b>0</b> | <b>-19 100</b> | <b>-8 538</b> | 44,70 %  |

| <i>(sisäinen ja ulkoinen)</i>      | TP 2025  | TA 2026        | TOT 2026 Q1   | Käyttö % |
|------------------------------------|----------|----------------|---------------|----------|
| <b>Toimintatuotot</b>              |          |                |               |          |
| Myyntituotot                       | 0        | 0              | 0             |          |
| Maksutuotot                        | 0        | 0              | 0             |          |
| Tuet ja avustukset                 | 0        | 0              | 0             |          |
| Muut toimintatuotot                | 0        | 0              | 0             |          |
| <b>Toimintatuotot yhteensä</b>     | <b>0</b> | <b>0</b>       | <b>0</b>      |          |
| Valmistus omaan käyttöön           | 0        | 0              | 0             |          |
| <b>Toimintakulut</b>               |          |                |               |          |
| Henkilöstökulut                    | 0        | -6 030         | 0             | 0,00 %   |
| Palvelujen ostot                   | 0        | -12 664        | -8 538        | 67,42 %  |
| Aineet, tarvikkeet ja tavarat      | 0        | -460           | 0             | 0,00 %   |
| Avustukset                         | 0        | 0              | 0             |          |
| Muut toimintakulut                 | 0        | 0              | 0             |          |
| <b>Toimintakulut yhteensä</b>      | <b>0</b> | <b>-19 154</b> | <b>-8 538</b> | 44,57 %  |
| <b>TOIMINTAKATE</b>                | <b>0</b> | <b>-19 154</b> | <b>-8 538</b> | 44,57 %  |
| <b>VUOSIKATE</b>                   | <b>0</b> | <b>-19 154</b> | <b>-8 538</b> | 44,57 %  |
| <b>Poistot ja arvonalentumiset</b> |          |                |               |          |
| Suunnitelman mukaiset poistot      | 0        | 0              | 0             |          |
| <b>TILIKAUDEN TULOS</b>            | <b>0</b> | <b>-19 154</b> | <b>-8 538</b> | 44,57 %  |
| Poistoeron lisäys tai vähennys     | 0        | 0              | 0             |          |
| <b>TILIKAUDEN YLI-/ALIJÄÄMÄ</b>    | <b>0</b> | <b>-19 154</b> | <b>-8 538</b> | 44,57 %  |

## 2.5 Keskusvaalilautakunta

### TULOSLASKELMA 1.1. – 31.3.2026 – Keskusvaalilautakunta

| <i>(ulkoinen)</i>                  | TP 2025  | TA 2026       | TOT 2026 Q1 | Käyttö % |
|------------------------------------|----------|---------------|-------------|----------|
| <b>Toimintatuotot</b>              |          |               |             |          |
| Myyntituotot                       | 0        | 0             | 0           |          |
| Maksutuotot                        | 0        | 0             | 0           |          |
| Tuet ja avustukset                 | 0        | 0             | 0           |          |
| Muut toimintatuotot                | 0        | 0             | 0           |          |
| <b>Toimintatuotot yhteensä</b>     | <b>0</b> | <b>0</b>      | <b>0</b>    |          |
| Valmistus omaan käyttöön           | 0        | 0             | 0           |          |
| <b>Toimintakulut</b>               |          |               |             |          |
| Henkilöstökulut                    | 0        | 0             | 0           |          |
| Palvelujen ostot                   | 0        | -1 000        | 0           | 0,00 %   |
| Aineet, tarvikkeet ja tavarat      | 0        | 0             | 0           |          |
| Avustukset                         | 0        | 0             | 0           |          |
| Muut toimintakulut                 | 0        | 0             | 0           |          |
| <b>Toimintakulut yhteensä</b>      | <b>0</b> | <b>-1 000</b> | <b>0</b>    | 0,00 %   |
| <b>TOIMINTAKATE</b>                | <b>0</b> | <b>-1 000</b> | <b>0</b>    | 0,00 %   |
| <b>VUOSIKATE</b>                   | <b>0</b> | <b>-1 000</b> | <b>0</b>    | 0,00 %   |
| <b>Poistot ja arvonalentumiset</b> |          |               |             |          |
| Suunnitelman mukaiset poistot      | 0        | 0             | 0           |          |
| <b>TILIKAUDEN TULOS</b>            | <b>0</b> | <b>-1 000</b> | <b>0</b>    | 0,00 %   |
| Poistoeron lisäys tai vähennys     | 0        | 0             | 0           |          |
| <b>TILIKAUDEN YLI-/ALIJÄÄMÄ</b>    | <b>0</b> | <b>-1 000</b> | <b>0</b>    | 0,00 %   |

| <i>(sisäinen ja ulkoinen)</i>      | TP 2025  | TA 2026       | TOT 2026 Q1 | Käyttö % |
|------------------------------------|----------|---------------|-------------|----------|
| <b>Toimintatuotot</b>              |          |               |             |          |
| Myyntituotot                       | 0        | 0             | 0           |          |
| Maksutuotot                        | 0        | 0             | 0           |          |
| Tuet ja avustukset                 | 0        | 0             | 0           |          |
| Muut toimintatuotot                | 0        | 0             | 0           |          |
| <b>Toimintatuotot yhteensä</b>     | <b>0</b> | <b>0</b>      | <b>0</b>    |          |
| Valmistus omaan käyttöön           | 0        | 0             | 0           |          |
| <b>Toimintakulut</b>               |          |               |             |          |
| Henkilöstökulut                    | 0        | 0             | 0           |          |
| Palvelujen ostot                   | 0        | -1 064        | 0           | 0,00 %   |
| Aineet, tarvikkeet ja tavarat      | 0        | 0             | 0           |          |
| Avustukset                         | 0        | 0             | 0           |          |
| Muut toimintakulut                 | 0        | 0             | 0           |          |
| <b>Toimintakulut yhteensä</b>      | <b>0</b> | <b>-1 064</b> | <b>0</b>    | 0,00 %   |
| <b>TOIMINTAKATE</b>                | <b>0</b> | <b>-1 064</b> | <b>0</b>    | 0,00 %   |
| <b>VUOSIKATE</b>                   | <b>0</b> | <b>-1 064</b> | <b>0</b>    | 0,00 %   |
| <b>Poistot ja arvonalentumiset</b> |          |               |             |          |
| Suunnitelman mukaiset poistot      | 0        | 0             |             |          |
| <b>TILIKAUDEN TULOS</b>            | <b>0</b> | <b>-1 064</b> | <b>0</b>    | 0,00 %   |
| Poistoeron lisäys tai vähennys     |          | 0             | 0           |          |
| <b>TILIKAUDEN YLI-/ALIJÄÄMÄ</b>    | <b>0</b> | <b>-1 064</b> | <b>0</b>    | 0,00 %   |

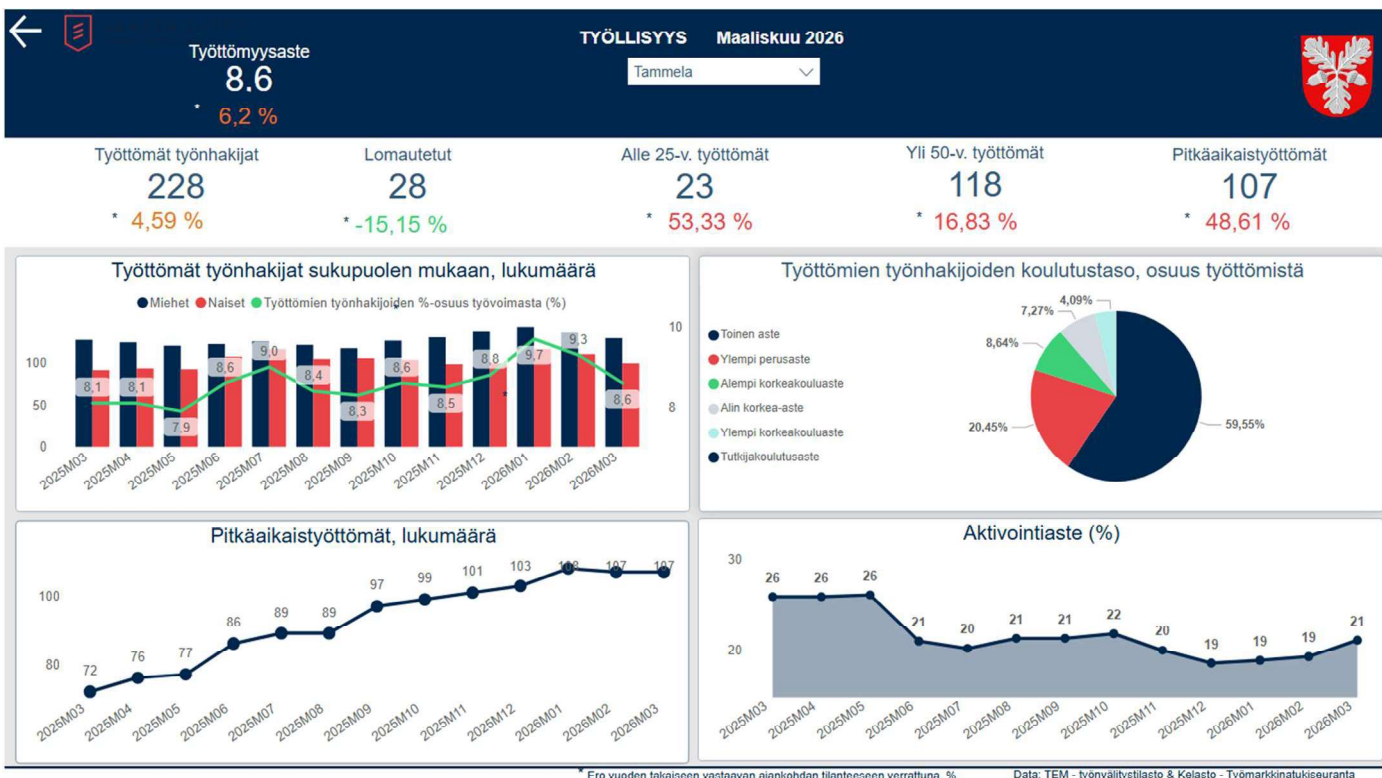
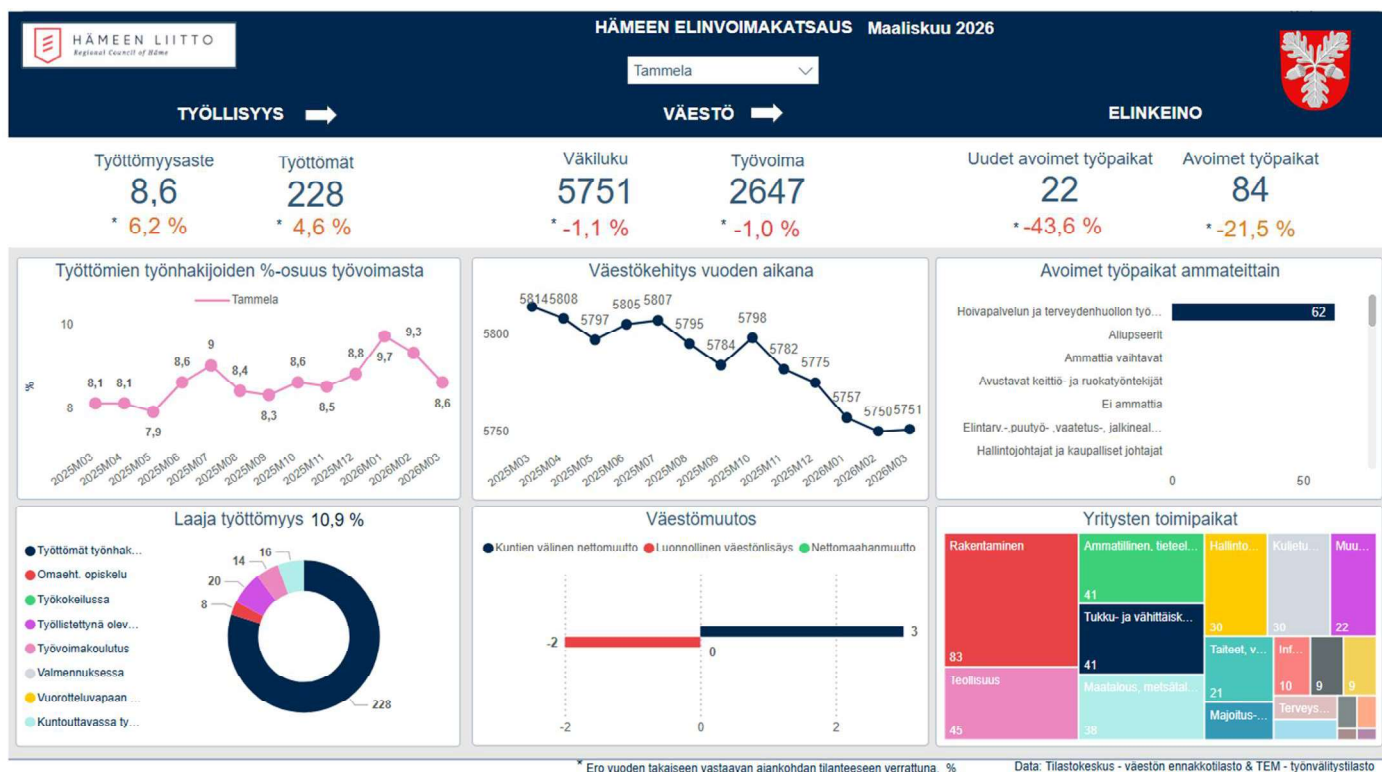
### 3 INVESTOINTIEN TOTEUTUMINEN

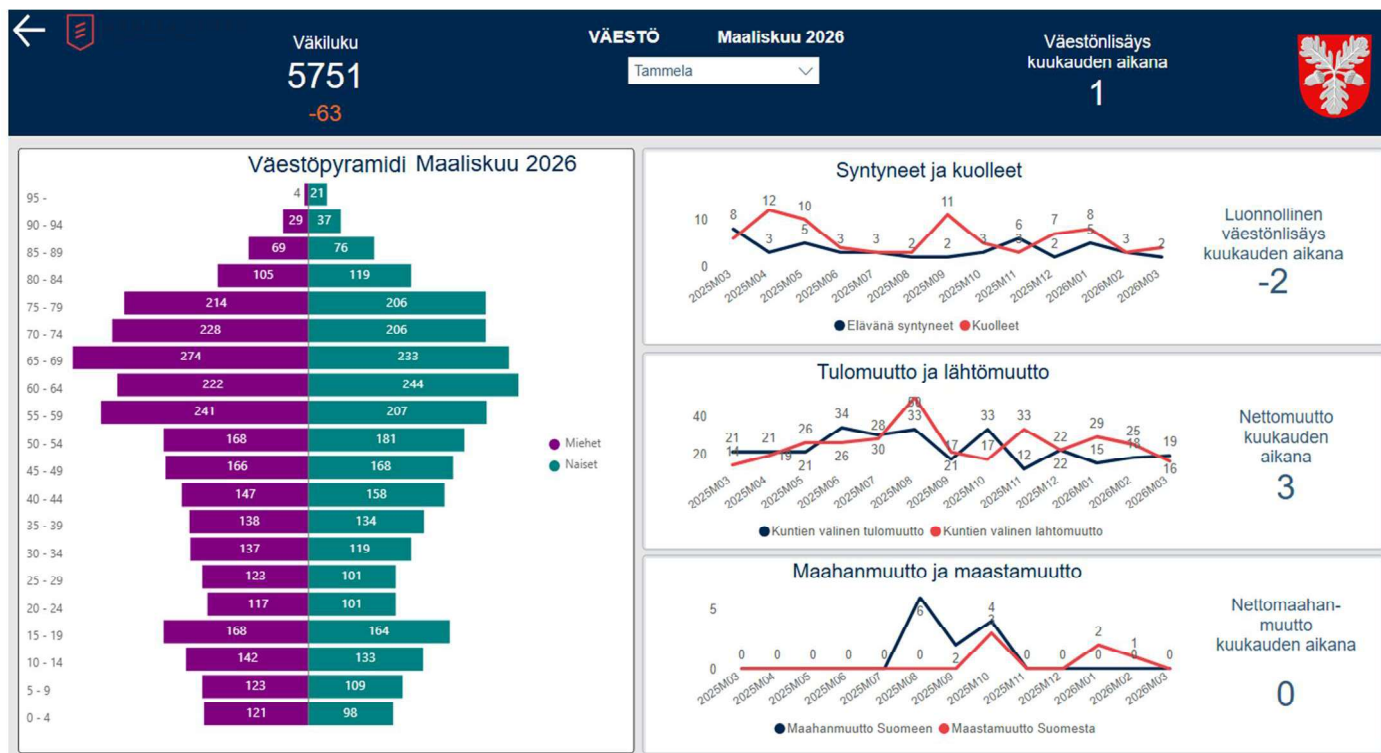
Vuoden 2026 investointeihin on varattu yhteensä noin 1,88 miljoonaa euroa ja niiden toteutuma oli n. 0,09 milj. euroa maaliskuussa 2026.

|  | TA 2026           | TO-<br>TEUMA<br>1.1.-31.3. | TOTEUMA /<br>TA 2026 | SELITE  |
|--|-------------------|----------------------------|----------------------|---|
| <b>HALLINTO- JA KEHITTÄ-<br/>MISPALVELUT</b> |                   |                            |                      |   |
| Maa-alueet                                   | -70 000           | 0                          | -70 000              |   |
| Hallinnon hankekohtaiset                     | -55 000           | -14 251                    | -40 749              | Verkkosivu-uudistus, sähköinen arkisto  |
| <b>SIVISTYSLAUTAKUNTA</b>                    |                   |                            |                      |   |
| Irtaimisto                                   | 0                 | 0                          | 0                    |   |
| <b>TEKNINEN LAUTAKUNTA</b>                   |                   |                            |                      |   |
| Irtaimisto                                   | -10 000           | 0                          | -10 000              | Muut pitkävaikutteiset menot  |
| Yhdyskuntarakentaminen<br>hankekohtaiset     | -500 000          | -47 407                    | -452 594             | Kaavateiden päällystäminen (hanke), Ran-<br>tapuisto, Papinsilta  |
| Muu yhdyskuntarakentami-<br>nen              | -110 000          | -19 265                    | -90 735              | Puistot, tievalaistus, tieviitat, sähköinen<br>huoltokirja, latauspaikat  |
| Talonrakentaminen hanke-<br>kohtaiset        | -100 000          | -1 886                     | -98 115              | Johdintien halli  |
| Muu rakentaminen                             | -290 000          | -2 491                     | -287 509             | Teuron koulun, Ruisluodon, Tammitorp-<br>pien ja -kartanon, Paloaseman, Norrintien<br>kiinteistöjen ja energiatehokkuus inves-<br>toinnit |
| <b>VESILAITOS</b>                            |                   |                            |                      |   |
| Papinsilta                                   | -200 000          | 0                          | -200 000             |   |
| Vesilaitos muut                              | -440 000          | -1 224                     | -438 776             |   |
| Viemärlaitos muut                            | -100 000          | 0                          | -100 000             |   |
| <b>Investoinnit netto</b>                    | <b>-1 875 000</b> | <b>-86 522</b>             | <b>-1 788 478</b>    |   |

## 4 LIITTEET

## 4.1 Liite 1. Kanta-Hämeen elinvoimakatsaus, Tammelan kunta, tammi-maaliskuu 2026





Lähde: Hämeen liitto, Hämeen elinvoimakatsaus, Tammelan kunta, Maaliskuu 2026

## 4.2 Liite 2. Väestönkehitys 1.1.- 30.3.2026

Tilastokeskuksen ennakkotiedon mukaisesti Tammelan kunnan väkiluku maaliskuussa 2026 oli 5751 asukasta.

| Tammela, vuosi 2026 | Elävänä syntyneet | Kuolleet | Luonnollinen väestönlisäys | Kuntien välinen tulo-muutto | Kuntien välinen lähtö-muutto | Kuntien välinen netto-muutto | Kunnan sisäinen muutto |
|---------------------|-------------------|----------|----------------------------|-----------------------------|------------------------------|------------------------------|------------------------|
| Tammikuu            | 5                 | 8        | -3                         | 15                          | 29                           | -14                          | 15                     |
| Helmikuu            | 3                 | 3        | 0                          | 18                          | 25                           | -7                           | 13                     |
| Maaliskuu           | 2                 | 4        | -2                         | 19                          | 16                           | 3                            | 20                     |

| Tammela, vuosi 2026 | Maahanmuutto Suomeen | Maahanmuutto Suomeen Pohjoismaista | Maahanmuutto Suomeen EU-maista | Maastamuutto Suomesta | Maastamuutto Suomesta Pohjois-maihin | Maastamuutto Suomesta EU-maihin | Nettomaahanmuutto | Kokonaisnettomuutto |
|---------------------|----------------------|------------------------------------|--------------------------------|-----------------------|--------------------------------------|---------------------------------|-------------------|---------------------|
| Tammikuu            | 0                    | 0                                  | 0                              | 2                     | 1                                    | 2                               | -2                | -16                 |
| Helmikuu            | 0                    | 0                                  | 0                              | 1                     | 0                                    | 1                               | -1                | -8                  |
| Maaliskuu           | 0                    | 0                                  | 0                              | 0                     | 0                                    | 0                               | 0                 | 3                   |

| Tammela, vuosi 2026 | Solmitut avioliitot | Avioerot | Väestönlisäys | Väkiluvun korjaus | Kokonaismuutos | Väkiluku |
|---------------------|---------------------|----------|---------------|-------------------|----------------|----------|
| Tammikuu            | 0                   | 1        | -19           | -1                | -20            | 5 757    |
| Helmikuu            | 3                   | 2        | -8            | 1                 | -7             | 5 750    |
| Maaliskuu           | 0                   | 0        | 1             | 0                 | 1              | 5 751    |

Lähde: Tilastokeskus, Väestön ennakkotilasto, Maaliskuu 2026

### 4.3 Liite 3. Käyttötalouden toteutuminen verrattuna edelliseen vuoteen vastaavaan ajankohtaan

#### Hallinto- ja kehittämispalvelut

| Hallinto- ja kehittämispalvelut      | Budjetti 2026     | Toteutuma 2026 01-03 | Käyttö %     | Ed. vuosi vast. ajankohta | Muutos %      | TP 2025              |
|--------------------------------------|-------------------|----------------------|--------------|---------------------------|---------------|----------------------|
| <b>Toimintatuotot</b>                |                   |                      |              |                           |               |                      |
| Myyntituotot                         | 71.810            | 9.239,14             | 12,90        | 10.566,91                 | -12,60        | 102.967,10           |
| Tuet ja avustukset                   | 71.000            | 0,00                 |              | 3.143,00                  | -100,00       | 89.633,63            |
| Muut toimintatuotot                  |                   |                      |              |                           |               |                      |
| Vuokratuotot                         | 1.595             | 0,00                 |              | 0,00                      |               | 810,00               |
| Muut tuotot                          |                   | 7,97                 | -100,00      | 11,96                     | -33,40        | 62.535,19            |
| Muut toimintatuotot                  | 1.595             | 7,97                 | 0,50         | 11,96                     | -33,40        | 63.345,19            |
| <b>Toimintatuotot</b>                | <b>144.405</b>    | <b>9.247,11</b>      | <b>6,40</b>  | <b>13.721,87</b>          | <b>-32,60</b> | <b>255.945,92</b>    |
| <b>Toimintakulut</b>                 |                   |                      |              |                           |               |                      |
| <b>Henkilöstökulut</b>               |                   |                      |              |                           |               |                      |
| Palkat ja palkkiot                   | -886.250          | -194.788,08          | 22,00        | -186.382,34               | 4,50          | -873.401,66          |
| <b>Henkilösivukulut</b>              |                   |                      |              |                           |               |                      |
| Eläkekulut                           | -446.300          | -103.445,89          | 23,20        | -103.058,66               | 0,40          | -425.744,93          |
| Muut henkilösivukulut                | -34.200           | -14.230,18           | 41,60        | -7.100,25                 | 100,40        | -34.413,32           |
| Henkilösivukulut                     | -480.500          | -117.676,07          | 24,50        | -110.158,91               | 6,80          | -460.158,25          |
| <b>Henkilöstökulut</b>               | <b>-1.366.750</b> | <b>-312.464,15</b>   | <b>22,90</b> | <b>-296.541,25</b>        | <b>5,40</b>   | <b>-1.333.559,91</b> |
| <b>Palvelujen ostot</b>              |                   |                      |              |                           |               |                      |
| Muiden palvelujen ostot              | -1.944.965        | -410.544,09          | 21,10        | -412.403,96               | -0,50         | -1.772.293,19        |
| <b>Palvelujen ostot</b>              | <b>-1.944.965</b> | <b>-410.544,09</b>   | <b>21,10</b> | <b>-412.403,96</b>        | <b>-0,50</b>  | <b>-1.772.293,19</b> |
| <b>Aineet, tarvikkeet ja tavarat</b> |                   |                      |              |                           |               |                      |
| Ostot tilikauden aikana              | -27.520           | -7.518,47            | 27,30        | -12.974,17                | -42,10        | -33.038,03           |
| <b>Aineet, tarvikkeet ja tavarat</b> | <b>-27.520</b>    | <b>-7.518,47</b>     | <b>27,30</b> | <b>-12.974,17</b>         | <b>-42,10</b> | <b>-33.038,03</b>    |
| <b>Avustukset</b>                    |                   |                      |              |                           |               |                      |
| Avustukset yhteisöille               | -517.000          | -139.163,40          | 26,90        | -114.500,46               | 21,50         | -567.218,64          |
| <b>Avustukset</b>                    | <b>-517.000</b>   | <b>-139.163,40</b>   | <b>26,90</b> | <b>-114.500,46</b>        | <b>21,50</b>  | <b>-567.218,64</b>   |
| <b>Muut toimintakulut</b>            |                   |                      |              |                           |               |                      |
| Vuokratulut                          | -13.954           | -4.465,93            | 32,00        | -3.202,62                 | 39,40         | -16.432,35           |
| Muut kulut                           | -4.750            | -1.859,86            | 39,20        | -755,79                   | 146,10        | -8.997,54            |
| <b>Muut toimintakulut</b>            | <b>-18.704</b>    | <b>-6.325,79</b>     | <b>33,80</b> | <b>-3.958,41</b>          | <b>59,80</b>  | <b>-25.429,89</b>    |
| <b>Toimintakulut</b>                 | <b>-3.874.939</b> | <b>-876.015,90</b>   | <b>22,60</b> | <b>-840.378,25</b>        | <b>4,20</b>   | <b>-3.721.528,54</b> |
| <b>Toimintakate</b>                  | <b>-3.730.534</b> | <b>-866.768,79</b>   | <b>23,20</b> | <b>-826.656,38</b>        | <b>4,90</b>   | <b>-3.475.593,74</b> |

## Sivistyspalvelut

| Sivistyspalvelut                     | Budjetti<br>2026   | Toteutuma<br>2026 01-03 | Käyttö<br>%  | Ed. vuosi<br>vast. ajankohta | Muu-<br>tos<br>% | TP<br>2025            |
|--------------------------------------|--------------------|-------------------------|--------------|------------------------------|------------------|-----------------------|
| <b>Toimintatuotot</b>                |                    |                         |              |                              |                  |                       |
| Myyntituotot                         | 295.023            | 65.235,31               | 22,10        | 67.398,36                    | -3,20            | 345.776,18            |
| Maksutuotot                          | 30.350             | 9.156,00                | 30,20        | 10.391,57                    | -11,90           | 86.880,21             |
| Tuet ja avustukset                   | 103.000            | 50.000,00               | 48,50        | 145.394,00                   | -65,60           | 149.134,91            |
| Muut toimintatuotot                  |                    |                         |              |                              |                  |                       |
| Vuokratuotot                         | 75.000             | 4.139,57                | 5,50         | 4.102,00                     | 0,90             | 63.369,29             |
| Muut tuotot                          | 2.400              | 834,68                  | 34,80        | 1.150,11                     | -27,40           | 3.591,54              |
| Muut toimintatuotot                  | 77.400             | 4.974,25                | 6,40         | 5.252,11                     | -5,30            | 66.960,83             |
| <b>Toimintatuotot</b>                | <b>505.773</b>     | <b>129.365,56</b>       | <b>25,60</b> | <b>228.436,04</b>            | <b>-43,40</b>    | <b>648.752,13</b>     |
| <b>Toimintakulut</b>                 |                    |                         |              |                              |                  |                       |
| <b>Henkilöstökulut</b>               |                    |                         |              |                              |                  |                       |
| Palkat ja palkkiot                   | -6.758.574         | -1.612.811,35           | 23,90        | -1.659.906,93                | -2,80            | -6.834.502,90         |
| <b>Henkilösivukulut</b>              |                    |                         |              |                              |                  |                       |
| Eläkekulut                           | -1.188.925         | -282.104,76             | 23,70        | -284.791,47                  | -0,90            | -1.177.200,91         |
| Muut henkilösivukulut                | -284.410           | -109.259,92             | 38,40        | -60.748,81                   | 79,90            | -283.616,95           |
| Henkilösivukulut                     | -1.473.335         | -391.364,68             | 26,60        | -345.540,28                  | 13,30            | -1.460.817,86         |
| <b>Henkilöstökulut</b>               | <b>-8.231.909</b>  | <b>-2.004.176,03</b>    | <b>24,30</b> | <b>-2.005.447,21</b>         | <b>-0,10</b>     | <b>-8.295.320,76</b>  |
| <b>Palvelujen ostot</b>              |                    |                         |              |                              |                  |                       |
| Asiakaspalvelujen ostot              | -808.377           | -113.094,00             | 14,00        | -114.700,33                  | -1,40            | -766.036,17           |
| Muiden palvelujen ostot              | -1.123.921         | -247.919,10             | 22,10        | -255.834,62                  | -3,10            | -1.105.242,19         |
| <b>Palvelujen ostot</b>              | <b>-1.932.298</b>  | <b>-361.013,10</b>      | <b>18,70</b> | <b>-370.534,95</b>           | <b>-2,60</b>     | <b>-1.871.278,36</b>  |
| <b>Aineet, tarvikkeet ja tavarat</b> |                    |                         |              |                              |                  |                       |
| Ostot tilikauden aikana              | -357.676           | -62.057,20              | 17,40        | -69.499,90                   | -10,70           | -298.804,38           |
| <b>Aineet, tarvikkeet ja tavarat</b> | <b>-357.676</b>    | <b>-62.057,20</b>       | <b>17,40</b> | <b>-69.499,90</b>            | <b>-10,70</b>    | <b>-298.804,38</b>    |
| <b>Avustukset</b>                    |                    |                         |              |                              |                  |                       |
| Avustukset kotitalouksille           | -160.000           | -40.433,83              | 25,30        | -44.560,22                   | -9,30            | -153.058,51           |
| Avustukset yhteisöille               | -35.600            | -3.400,00               | 9,60         | -2.610,00                    | 30,30            | -41.355,00            |
| <b>Avustukset</b>                    | <b>-195.600</b>    | <b>-43.833,83</b>       | <b>22,40</b> | <b>-47.170,22</b>            | <b>-7,10</b>     | <b>-194.413,51</b>    |
| <b>Muut toimintakulut</b>            |                    |                         |              |                              |                  |                       |
| Vuokrakulut                          | -102.922           | -18.077,47              | 17,60        | -20.361,86                   | -11,20           | -78.296,74            |
| Muut kulut                           | -11.323            | -6.047,03               | 53,40        | -6.359,21                    | -4,90            | -16.734,96            |
| <b>Muut toimintakulut</b>            | <b>-114.245</b>    | <b>-24.124,50</b>       | <b>21,10</b> | <b>-26.721,07</b>            | <b>-9,70</b>     | <b>-95.031,70</b>     |
| <b>Toimintakulut</b>                 | <b>-10.831.728</b> | <b>-2.495.204,66</b>    | <b>23,00</b> | <b>-2.519.373,35</b>         | <b>-1,00</b>     | <b>-10.754.848,71</b> |
| <b>Toimintakate</b>                  | <b>-10.325.955</b> | <b>-2.365.839,10</b>    | <b>22,90</b> | <b>-2.290.937,31</b>         | <b>3,30</b>      | <b>-10.106.096,58</b> |

## Tekniset palvelut

| Tekniset palvelut                          | Budjetti<br>2026  | Toteutuma<br>2026 01-03 | Käyttö<br>%  | Ed. vuosi<br>vast. ajankohta | Muu-<br>tos<br>% | TP<br>2025           |
|--|-------------------|-------------------------|--------------|------------------------------|------------------|----------------------|
| <b>Toimintatuotot</b>                      |                   |                         |              |                              |                  |                      |
| Myyntituotot                               | 1.015.370         | 230.340,78              | 22,70        | 232.601,68                   | -1,00            | 1.282.399,42         |
| Maksutuotot                                | 68.200            | 7.207,10                | 10,60        | 5.688,10                     | 26,70            | 45.693,90            |
| Tuet ja avustukset                         |                   |                         |              |                              |                  | 81.927,75            |
| Muut toimintatuotot                        |                   |                         |              |                              |                  |                      |
| Vuokratuotot                               | 1.897.461         | 466.854,68              | 24,60        | 515.719,23                   | -9,50            | 2.154.119,69         |
| Muut toimintatuotot                        | 1.897.461         | 466.854,68              | 24,60        | 515.719,23                   | -9,50            | 2.154.119,69         |
| <b>Toimintatuotot</b>                      | <b>2.981.031</b>  | <b>704.402,56</b>       | <b>23,60</b> | <b>754.009,01</b>            | <b>-6,60</b>     | <b>3.564.140,76</b>  |
|  |                   |                         |              |                              |                  |                      |
| <b>Valmistus omaan käyt-<br/>töön</b>      | <b>35.000</b>     | <b>0,00</b>             |              | <b>0,00</b>                  |                  | <b>0,00</b>          |
|  |                   |                         |              |                              |                  |                      |
| <b>Toimintakulut</b>                       |                   |                         |              |                              |                  |                      |
|  |                   |                         |              |                              |                  |                      |
| <b>Henkilöstökulut</b>                     |                   |                         |              |                              |                  |                      |
| Palkat ja palkkiot                         | -1.714.030        | -373.478,72             | 21,80        | -421.798,37                  | -11,50           | -1.695.756,51        |
| <b>Henkilösivukulut</b>                    |                   |                         |              |                              |                  |                      |
| Eläkekulut                                 | -295.640          | -64.353,52              | 21,80        | -74.635,74                   | -13,80           | -293.188,54          |
| Muut henkilösivukulut                      | -72.930           | -25.630,92              | 35,10        | -16.892,33                   | 51,70            | -70.762,48           |
| Henkilösivukulut                           | -368.570          | -89.984,44              | 24,40        | -91.528,07                   | -1,70            | -363.951,02          |
| <b>Henkilöstökulut</b>                     | <b>-2.082.600</b> | <b>-463.463,16</b>      | <b>22,30</b> | <b>-513.326,44</b>           | <b>-9,70</b>     | <b>-2.059.707,53</b> |
|  |                   |                         |              |                              |                  |                      |
| <b>Palvelujen ostot</b>                    |                   |                         |              |                              |                  |                      |
| Muiden palvelujen ostot                    | -1.599.724        | -325.265,82             | 20,30        | -291.880,07                  | 11,40            | -1.409.096,42        |
| <b>Palvelujen ostot</b>                    | <b>-1.599.724</b> | <b>-325.265,82</b>      | <b>20,30</b> | <b>-291.880,07</b>           | <b>11,40</b>     | <b>-1.409.096,42</b> |
|  |                   |                         |              |                              |                  |                      |
| <b>Aineet, tarvikkeet ja tava-<br/>rat</b> |                   |                         |              |                              |                  |                      |
| Ostot tilikauden aikana                    | -1.622.940        | -509.347,69             | 31,40        | -477.758,40                  | 6,60             | -1.609.954,63        |
| <b>Aineet, tarvikkeet ja tava-<br/>rat</b> | <b>-1.622.940</b> | <b>-509.347,69</b>      | <b>31,40</b> | <b>-477.758,40</b>           | <b>6,60</b>      | <b>-1.609.954,63</b> |
|  |                   |                         |              |                              |                  |                      |
| <b>Avustukset</b>                          |                   |                         |              |                              |                  |                      |
| Avustukset yhteisöille                     | -200.000          | 0,00                    |              | 0,00                         |                  | -184.024,20          |
| <b>Avustukset</b>                          | <b>-200.000</b>   | <b>0,00</b>             |              | <b>0,00</b>                  |                  | <b>-184.024,20</b>   |
|  |                   |                         |              |                              |                  |                      |
| <b>Muut toimintakulut</b>                  |                   |                         |              |                              |                  |                      |
| Vuokrakulut                                | -141.200          | -32.723,04              | 23,20        | -36.576,04                   | -10,50           | -146.526,17          |
| Muut kulut                                 | -20.190           | -5.173,29               | 25,60        | -12.367,68                   | -58,20           | -32.416,95           |
| <b>Muut toimintakulut</b>                  | <b>-161.390</b>   | <b>-37.896,33</b>       | <b>23,50</b> | <b>-48.943,72</b>            | <b>-22,60</b>    | <b>-178.943,12</b>   |
|  |                   |                         |              |                              |                  |                      |
| <b>Toimintakulut</b>                       | <b>-5.666.654</b> | <b>-1.335.973,00</b>    | <b>23,60</b> | <b>-1.331.908,63</b>         | <b>0,30</b>      | <b>-5.441.725,90</b> |
|  |                   |                         |              |                              |                  |                      |
| <b>Toimintakate</b>                        | <b>-2.650.623</b> | <b>-631.570,44</b>      | <b>23,80</b> | <b>-577.899,62</b>           | <b>9,30</b>      | <b>-1.877.585,14</b> |

## Tarkastuslautakunta

| Tarkastuslautakunta                  | Budjetti<br>2026 | Toteutuma<br>2026 01-03 | Käyttö<br>%  | Ed. vuosi<br>vast. ajankohta | Muu-<br>tos<br>% | TP<br>2025  |
|--------------------------------------|------------------|-------------------------|--------------|------------------------------|------------------|-------------|
| <b>Toimintakulut</b>                 |                  |                         |              |                              |                  |             |
| <b>Henkilöstökulut</b>               |                  |                         |              |                              |                  |             |
| Palkat ja palkkiot                   | -5.830           | 0,00                    |              | 0,00                         |                  | 0,00        |
| <b>Henkilösivukulut</b>              |                  |                         |              |                              |                  |             |
| Eläkekulut                           | -200,00          | 0,00                    |              | 0,00                         |                  | 0,00        |
| Muut henkilösivukulut                |                  | 0,00                    |              | 0,00                         |                  | 0,00        |
| Henkilösivukulut                     | -200,00          | 0,00                    |              | 0,00                         |                  | 0,00        |
| <b>Henkilöstökulut</b>               | <b>-6.030</b>    | <b>0,00</b>             |              | <b>0,00</b>                  |                  | <b>0,00</b> |
| <b>Palvelujen ostot</b>              |                  |                         |              |                              |                  |             |
| Muiden palvelujen ostot              | -12.610          | -8.537,73               | 67,70        | 0,00                         | 100,00           | 0,00        |
| <b>Palvelujen ostot</b>              | <b>-12.610</b>   | <b>-8.537,73</b>        | <b>67,70</b> | <b>0,00</b>                  | <b>100,00</b>    | <b>0,00</b> |
| <b>Aineet, tarvikkeet ja tavarat</b> |                  |                         |              |                              |                  |             |
| Ostot tilikauden aikana              | -460,00          | 0,00                    |              | 0,00                         |                  | 0,00        |
| <b>Aineet, tarvikkeet ja tavarat</b> | <b>-460,00</b>   | <b>0,00</b>             |              | <b>0,00</b>                  |                  | <b>0,00</b> |
| <b>Toimintakulut</b>                 | <b>-19.100</b>   | <b>-8.537,73</b>        | <b>44,70</b> | <b>0,00</b>                  | <b>100,00</b>    | <b>0,00</b> |
| <b>Toimintakate</b>                  | <b>-19.100</b>   | <b>-8.537,73</b>        | <b>44,70</b> | <b>0,00</b>                  | <b>100,00</b>    | <b>0,00</b> |

## Keskusvaalilautakunta

| Keskusvaalilautakunta   | Budjetti<br>2026 | Toteutuma<br>2026 01-03 | Käyttö<br>% | Ed. vuosi<br>vast. ajankohta | Muu-<br>tos<br>% | TP<br>2025  |
|-------------------------|------------------|-------------------------|-------------|------------------------------|------------------|-------------|
| <b>Toimintakulut</b>    |                  |                         |             |                              |                  |             |
| <b>Palvelujen ostot</b> |                  |                         |             |                              |                  |             |
| Muiden palvelujen ostot | -1.000           | 0,00                    |             | 0,00                         |                  | 0,00        |
| <b>Palvelujen ostot</b> | <b>-1.000</b>    | <b>0,00</b>             |             | <b>0,00</b>                  |                  | <b>0,00</b> |
| <b>Toimintakulut</b>    | <b>-1.000</b>    | <b>0,00</b>             |             | <b>0,00</b>                  |                  | <b>0,00</b> |
| <b>Toimintakate</b>     | <b>-1.000</b>    | <b>0,00</b>             |             | <b>0,00</b>                  |                  | <b>0,00</b> |

## Koko kunta

| Koko kunta                                 | Budjetti<br>2026   | Toteutuma<br>2026 01-03 | Käyttö<br>%  | Ed. vuosi<br>vast. ajankohta | Muu-<br>tos<br>% | TP<br>2025            |
|--|--------------------|-------------------------|--------------|------------------------------|------------------|-----------------------|
| <b>Toimintatuotot</b>                      |                    |                         |              |                              |                  |                       |
| Myyntituotot                               | 1.382.203          | 304.815,23              | 22,10        | 310.566,95                   | -1,90            | 1.731.142,70          |
| Maksutuotot                                | 98.550             | 16.363,10               | 16,60        | 16.079,67                    | 1,80             | 132.574,11            |
| Tuet ja avustukset                         | 174.000            | 50.000,00               | 28,70        | 148.537,00                   | -66,30           | 320.696,29            |
| Muut toimintatuotot                        |                    |                         |              |                              |                  |                       |
| Vuokratuotot                               | 1.974.056          | 470.994,25              | 23,90        | 519.821,23                   | -9,40            | 2.218.298,98          |
| Muut tuotot                                | 2.400              | 842,65                  | 35,10        | 1.162,07                     | -27,50           | 66.126,73             |
| Muut toimintatuotot                        | 1.976.456          | 471.836,90              | 23,90        | 520.983,30                   | -9,40            | 2.284.425,71          |
| <b>Toimintatuotot</b>                      | <b>3.631.209</b>   | <b>843.015,23</b>       | <b>23,20</b> | <b>996.166,92</b>            | <b>-15,40</b>    | <b>4.468.838,81</b>   |
| <b>Valmistus omaan käyt-<br/>töön</b>      | <b>35.000</b>      | 0,00                    |              | 0,00                         |                  |                       |
| <b>Toimintakulut</b>                       |                    |                         |              |                              |                  |                       |
| <b>Henkilöstökulut</b>                     |                    |                         |              |                              |                  |                       |
| Palkat ja palkkiot                         | -9.364.684         | -2.181.078,15           | 23,30        | -2.268.087,64                | -3,80            | -9.403.661,07         |
| <b>Henkilösivukulut</b>                    |                    |                         |              |                              |                  |                       |
| Eläkekulut                                 | -1.931.065         | -449.904,17             | 23,30        | -462.485,87                  | -2,70            | -1.896.134,38         |
| Muut henkilösivukulut                      | -391.540           | -149.121,02             | 38,10        | -84.741,39                   | 76,00            | -388.792,75           |
| Henkilösivukulut                           | -2.322.605         | -599.025,19             | 25,80        | -547.227,26                  | 9,50             | -2.284.927,13         |
| <b>Henkilöstökulut</b>                     | <b>-11.687.289</b> | <b>-2.780.103,34</b>    | <b>23,80</b> | <b>-2.815.314,90</b>         | <b>-1,30</b>     | <b>-11.688.588,20</b> |
| <b>Palvelujen ostot</b>                    |                    |                         |              |                              |                  |                       |
| Asiakaspalvelujen ostot                    | -808.377           | -113.094,00             | 14,00        | -114.700,33                  | -1,40            | -766.036,17           |
| Muiden palvelujen ostot                    | -4.682.220         | -992.266,74             | 21,20        | -960.118,65                  | 3,30             | -4.286.631,80         |
| <b>Palvelujen ostot</b>                    | <b>-5.490.597</b>  | <b>-1.105.360,74</b>    | <b>20,10</b> | <b>-1.074.818,98</b>         | <b>2,80</b>      | <b>-5.052.667,97</b>  |
| <b>Aineet, tarvikkeet ja tava-<br/>rat</b> |                    |                         |              |                              |                  |                       |
| Ostot tilikauden aikana                    | -2.008.596         | -578.923,36             | 28,80        | -560.232,47                  | 3,30             | -1.941.797,04         |
| <b>Aineet, tarvikkeet ja tava-<br/>rat</b> | <b>-2.008.596</b>  | <b>-578.923,36</b>      | <b>28,80</b> | <b>-560.232,47</b>           | <b>3,30</b>      | <b>-1.941.797,04</b>  |
| <b>Avustukset</b>                          |                    |                         |              |                              |                  |                       |
| Avustukset kotitalouksille                 | -160.000           | -40.433,83              | 25,30        | -44.560,22                   | -9,30            | -153.058,51           |
| Avustukset yhteisöille                     | <b>-752.600</b>    | <b>-142.563,40</b>      | <b>18,90</b> | <b>-117.110,46</b>           | <b>21,70</b>     | <b>-792.597,84</b>    |
| <b>Avustukset</b>                          | <b>-912.600</b>    | <b>-182.997,23</b>      | <b>20,10</b> | <b>-161.670,68</b>           | <b>13,20</b>     | <b>-945.656,35</b>    |
| <b>Muut toimintakulut</b>                  |                    |                         |              |                              |                  |                       |
| Vuokrakulut                                | -258.076           | -55.266,44              | 21,40        | -60.140,52                   | -8,10            | -241.255,26           |
| Muut kulut                                 | -36.263            | -13.080,18              | 36,10        | -19.482,68                   | -32,90           | -58.149,45            |
| <b>Muut toimintakulut</b>                  | <b>-294.339</b>    | <b>-68.346,62</b>       | <b>23,20</b> | <b>-79.623,20</b>            | <b>-14,20</b>    | <b>-299.404,71</b>    |
| <b>Toimintakulut</b>                       | <b>-20.393.421</b> | <b>-4.715.731,29</b>    | <b>23,10</b> | <b>-4.691.660,23</b>         | <b>0,50</b>      | <b>-19.928.114,27</b> |
| <b>Toimintakate</b>                        | <b>-16.727.212</b> | <b>-3.872.716,06</b>    | <b>23,20</b> | <b>-3.695.493,31</b>         | <b>4,80</b>      | <b>-15.459.275,46</b> |