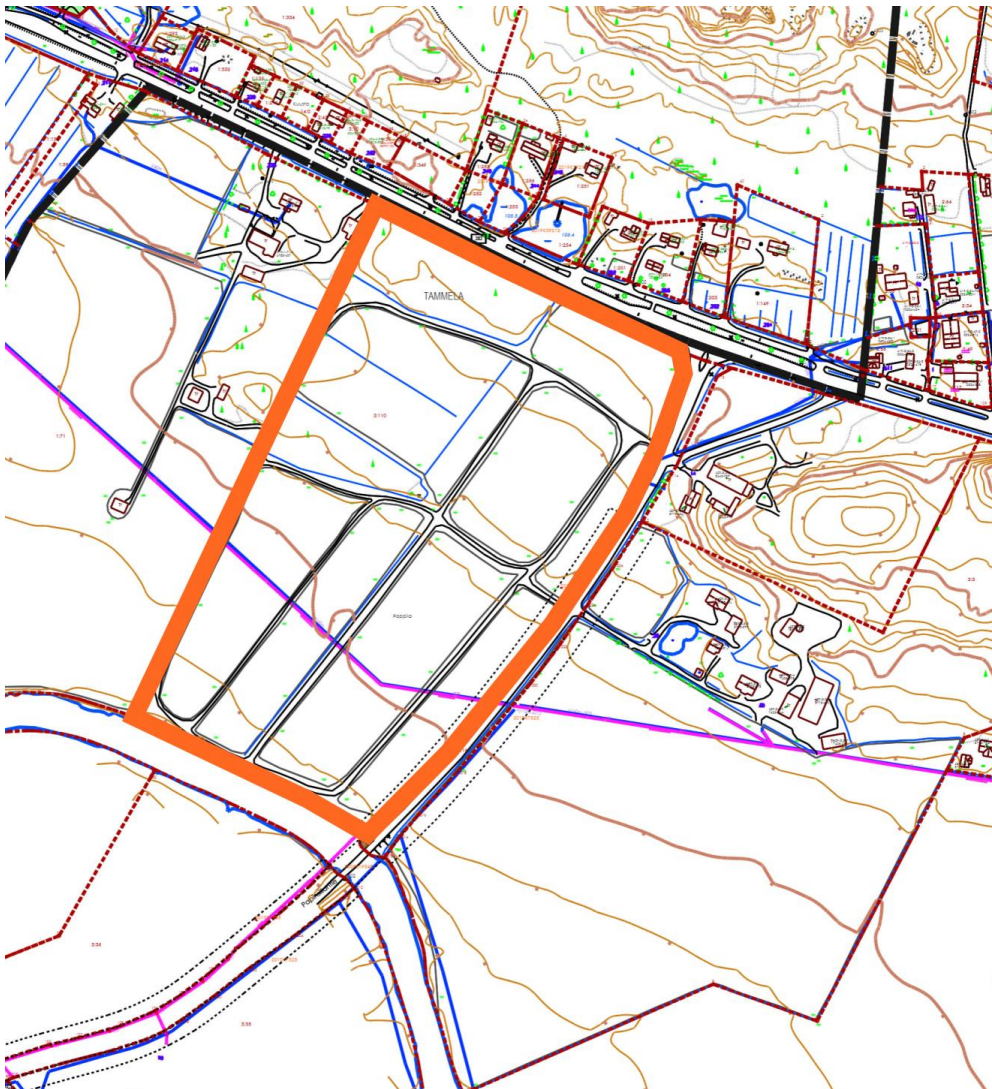


Tammelan kunta

**Papinsillan
OSAYLEISKAAVA**

LUONNOS



6.2.2025

Tammelan kunta
Mika Mäkelä, Filosofian tohtori
puh 040 657 8077
mika.makela@tammela.fi

PERUS- JA TUNNISTETIEDOT

Kaavan nimi: Papinsillan osayleiskaava
Kaavan päiväys: luonnos 6.2.2025

Kaavan laatija:

Tammelan kunta
Mika Mäkelä, FT
Kaavoituksen projektityöntekijä
Hakkapeliitantie 2
31300 Tammela
puh 040 657 8077
mika.makela@tammela.fi

Osayleiskaava-alueen pohjakarttana on käytetty maanmittauslaitoksen pohjakarttaa, johon kunnalla on vi-
ranomaiskäyttöoikeus. Kaavan laatii Tammelan kunta, jossa kaavan laatijana on kaavoituksen projektityönte-
kijä Mika Mäkelä.

Kaavan vireilletulo: 17.6.2024 kh § 112

Osallistumis- ja arviointisuunnitelma nähtävillä 27.6-15.8.2024

Luonnos nähtävillä

Ehdotusvaihe nähtävillä MRL § 65

Hyväksymispäivämäärät:

Voimaantulo

SELOSTUKSEN SISÄLLYSLUETTELO

Sisällys

1	TIIVISTELMÄ	5
1.1	Kaavan tarkoitus	5
1.2	Kaava-alueen sijainti	5
1.3	Kaavaprosessin vaiheet	5
2	LÄHTÖKOHDAT	6
2.1	Selvitys suunnittelualueen oloista	6
2.2	Maisema ja luonnonympäristö	8
2.3	Yhdyskuntarakenne ja palvelut	8
2.4	Historiallisesti arvokkaat alueet ja muinaisjäännökset	8
2.5	Rakennettu ympäristö	8
2.6	Sosiaalinen ympäristö	8
2.7	Liikenne	8
2.8	Kunnallistekniikka	9
2.9	Liikunta- ja virkistystoiminnot	10
2.10	Ympäristönsuojelu ja ympäristöhäiriöt	10
2.10.1	Pohjavesialueet	10
2.10.2	Maatalous	10
2.11	Maanomistus	10
3	SUUNNITTELUTILANNE	10
3.1	Valtakunnalliset alueidenkäyttötavoitteet	10
3.2	Maakuntakaava	10
3.3	Yleiskaava	10
3.4	Voimassa olevat asemakaavat	11
3.5	Muut suunnitelmat ja päätökset	11
3.5.1	Forssan seudun strateginen rakennetarkastelu	11
3.6	Rakennuskiellot	11
3.7	Rakennusjärjestys	11
3.8	Selvitykset ja inventoinnit	12
4	YLEISKAAVAN SUUNNITTELUN VAIHEET	12
4.1	OSALLISTUMINEN JA YHTEISTYÖ	12
4.1.1	Osalliset	12
4.1.2	Vireilletulo	13
4.1.3	Osallistuminen ja vuorovaikutusmenettelyt	13
4.1.4	Viranomaisyhteistyö	13
4.2	Yleiskaavan tavoitteet	13
4.2.1	Kunnan asettamat tavoitteet	13
4.2.2	Alueen oloista ja ominaisuuksista johdetut tavoitteet	13
4.3	Yleiskaavaratkaisun vaihtoehdot	13
5	OSAYLEISKAAVAN KUVAUS	14
5.1	Kaavan rakenne	14
5.2	Kaavan mitoitus	14
5.3	Ympäristön laatua koskevien tavoitteiden toteutuminen	14
5.4	Aluevaraukset	16
5.4.1	Asumisen varaukset	16
5.4.2	Yleiset maatalouden alueet	17
5.4.3	Katu- ja liikennealueet	17
5.4.4	Ulkoilureitit	17
5.4.5	Yhdyskuntatekninen huolto	17
6	VAIKUTUSTEN ARVIOINTI	17
6.1	Vaikutukset yhdyskuntarakenteeseen	17
6.1.1	Asutus	17
6.1.2	Teollisuus ja työpaikka-alueet	17
6.1.3	Palvelut	17
6.1.4	Maatalous	18
6.2	Vaikutukset luontoon ja luonnonvaroihin	18

6.2.1	Vaikutukset maa- ja kallioperään.....	18
6.2.2	Vaikutukset pinta- ja pohjavesiin.....	18
6.2.3	Vaikutukset ilmaan ja ilmastoon.....	18
6.2.4	Vaikutukset suojeluarvoihin ja Natura-alueisiin	18
6.2.5	Vaikutukset luonnonvaroihin.....	18
6.3	Vaikutukset maisemaan, rakennettuun ympäristöön ja kulttuuriarvoihin	18
6.3.1	Vaikutukset VAT ja MAT -alueisiin	18
6.3.2	Vaikutukset kulttuurimaisemaan	19
6.3.3	Vaikutukset maisema-alueisiin	19
6.3.4	Vaikutukset kyläkuvaan.....	19
6.3.5	Vaikutukset muinaisjäänöksiin	19
6.3.6	Vaikutukset uuteen rakentamiseen	19
6.4	Vaikutukset ihmisten elinoloihin ja ympäristöön	19
6.4.1	Terveydelliset vaikutukset.....	19
6.4.2	Sosiaaliset vaikutukset	19
6.5	Vaikutukset viheralueisiin ja virkistysyhteyksiin.....	19
6.5.1	Vaikutukset virkistykselle osoitettuihin alueisiin.....	19
6.5.2	Vaikutukset virkistysreitteihin.....	19
6.6	Liikenteelliset vaikutukset.....	19
6.6.1	Vaikutukset liikennemääriin ja liikenneverkon toimivuuteen	19
6.6.2	Yksityisautoilu	20
6.6.3	Raskas liikenne	20
6.6.4	Julkinen liikenne	20
6.6.5	Kevyt liikenne.....	20
6.6.6	Vaikutukset liikenneturvallisuuteen.....	20
6.6.7	Liikenteen haitat	21
6.7	Vaikutukset elinkeinoelämään.....	21
6.7.1	Yritysten toimintaedellytykset (sisältää maatilayritykset)	21
6.7.2	Työllisyys	21
6.7.3	Kaupalliset vaikutukset.....	21
6.8	Vaikutukset yhdyskunta- ja energiatalouteen	21
6.8.1	Kunnallistekniikka.....	21
6.8.2	Rakennettavuus.....	21
6.8.3	Palvelujen toteuttaminen ja ylläpito	21
6.8.4	Kunnallistaloudelliset vaikutukset	21
6.8.5	Energiatalous	22
6.8.6	Tulot	22
LIITTEET.....		23
VASTINEET OSALLISTUMIS- JA ARVIOINTISUUNNITELMAN PALAUTTEESEEN		23
OSALLISTUMIS- JA ARVIOINTISUUNNITELMA.....		24

1 TIIVISTELMÄ

1.1 Kaavan tarkoitus

Tammelan kunnan tavoitteena on yleiskaavoituksen avulla tarkastella Papinsillan alueen maankäyttöä niin rakentamisen, luonnontilaisten / maisemallisten kuin virkistyksellekin voimassa olevaa Syrjänharjun, Kydön-, Häiviän ja Similänkulman alueen osayleiskaavaa tarkemmin. Myös alueen liikennöinti ratkaistaan kaavoituksessa.

Voimassa olevan yleiskaavassa alue on pientalovaltaista asuinalueita, jota reunustaa laaja maisemapelto. Tällä hetkellä 114 078 m² alue on rakentamaton ja suurelta osin peltoaluetta, kaavan pohjoisosassa on myös 1,5 ha metsäaluetta kahdessa lohkossa. Kunnan jäteveden siirtoviemäri johtaa alueen halki kohti Forssan jätevedenpuhdistamoa. Siirtoviemärin kautta viemäroidään kaikki Tammelan keskustaajaman jätevedet.

1.2 Kaava-alueen sijainti

Alue rajautuu pohjoisosastaan Tammelantiehen/Forssantiehen (2821), itäosastaan Papinsillantiehen (2826). Etelästä alue rajautuu Loimijokeen.

1.3 Kaavaprosessin vaiheet

Tammelan kunnanhallitus aloitti kaavoituksen kokouksessaan 17.6.2024 § 112 ja hyväksyi osallistumis- ja arviointisuunnitelman kaavoitustyön pohjaksi. Kaavoitustyöstä ja osallistumis- ja arviointisuunnitelman nähtävillä olosta on julkisesti ilmoitettu kunnan ilmoitustaululla ja kunnan kotisivuilla sekä Forssan lehdessä 26.6.2024. Osallistumis- ja arviointisuunnitelma oli virallisesti nähtävillä 27.6-15.8.2024 välisenä aikana kunnanvirastolla ja internetissä.

Luonnosvaiheen kaavamateriaali oli virallisesti nähtävillä xx.x-xx.x.2025 välisenä aikana kunnanvirastolla ja internetissä.

Ehdotusvaiheen kaavamateriaali oli virallisesti nähtävillä xx.x-xx.x.202x välisenä aikana kunnanvirastolla ja kunnan kotisivuilla internetissä.

Kunnanhallitus esitti valtuustolle x.x.202x päivätyn kaavakartan hyväksymistä kokouksessaan xx.x.202x § xx. Kunnanvaltuusto hyväksyi kaavan kokouksessaan xx.x.202x § xx ja kaava kuulutettiin voimaan xx.x.202x.

2 LÄHTÖKOHDAT

2.1 *Selvitys suunnittelualueen oloista*

Alueen yleiskuvaus ja kehitys

Kuninkaankartasto 1776-1805

Alue on ollut pitkään maa- ja metsätalousaluetta, kaava-alueen itäpuolella sijaitsevan Pappilan ympäristön ollessa avointa peltoaluetta ja muun alueen metsäisempää ranta-aluetta. Joitakin torppia on muodostunut alueen ympäristöön.



Kuninkaankartasto 1776-1805, ei mittakaavassa

Venäläiset topografikartat 1860-1914

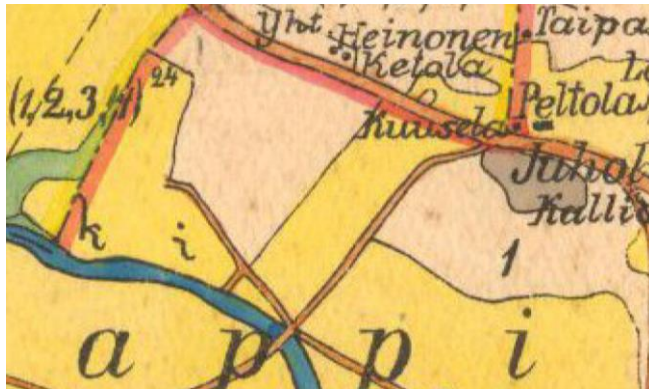
Vuosien 1860–1914 aikana laadituista venäläisistä topografikartoista voi todeta, että peltoalueita on raivattu uuden asutuksen yhteyteen. Alueen tiestö on jo muotoutunut jokseenkin nykyiseen muotoon.



Kaava-alue venäläisissä topografi kartastoissa (1860–1914), ei mittakaavassa

Pitäjäntkartat 1922

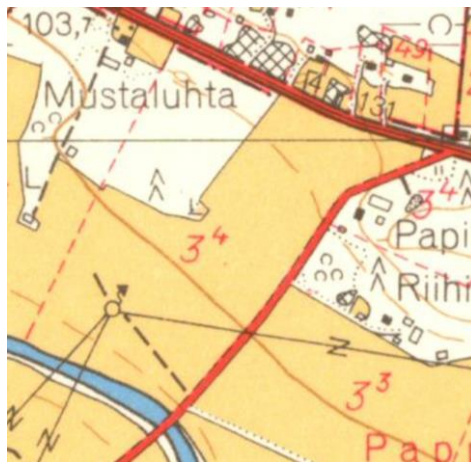
Vuoden 1922 pitäjänkartassa tilanne on jokseenkin vastaava kuin venäläisissä topografikartoissa.



Pitäjänkartta vuodelta 1922, ei mittakaavassa

Peruskartta 1960

Vuoteen 1960 mennessä peltoalue on laajentunut kohti Forssantietä. Kaava-alueen viereinen asutus on tiivistynyt aikaisemmasta.



Maanmittauslaitoksen peruskartta 1960 – ei mittakaavassa

Nykytilanne

Yleiskaava-alueella sijaitseva metsäalue on jakaantunut kahtia, kun niiden väliin on raivattu lisää peltoa. Papinsillan tien liittymä Forssantielle on suoristettu. Alueen viereinen rakennettu ympäristö on pysynyt pääosin samanlaisena 1960-luvulta lähtien.



Kartta otettu paikkatietoikkunasta 2.10.2024.

2.2 Maisema ja luonnonympäristö

Aikaisemman kaavoituksen aikana alueelta ei ole löytynyt merkittäviä luontoarvoja. Suurimmalta osin alue on ollut peltoviljelyssä ja talousmetsäkäytössä, mutta Loimijoen ranta-alueella on virkistysarvojen lisäksi maisema-arvoja. Loimijoen rannat ovat tällä hetkellä pellon suoja-alueen pientareina. Papinsillantien sillan kohdalla on yleisessä käytössä oleva kalastuspaikka.

Maisemarakenteen kannalta arvokkaimmat ovat avonaiset näkymät länteen ja itään kohti Pyhäjärveä. Näkymäalueen säilyminen avoimena tulee pyrkiä turvaamaan yleiskaavoituksen keinoin.

2.3 Yhdyskuntarakenne ja palvelut

Alue sijoittuu kunnan olemassa olevien palvelujen läheisyyteen sekä Forssan kaupungin seututason palveluihin. Osa kaava-alueen läheisistä maataloista on keskittynyt hevoselinkeinoon.

2.4 Historiallisesti arvokkaat alueet ja muinaisjäännökset

Kaavarajauksen alueelle ei sijoitu tiedossa olevia kiinteitä muinaisjäännöksiä (www.kyppi.fi). Karttatarkastelun mukaan alueella ei myöskään ole karttojen laatimisaikaan asuinpaikkoja tai muuta rakentamista. Pelto-alue on karttojen perusteella ollut aikaisemmin enemmän Papinsillantien ja Loimijoen varrelle sijoittunut, metsäalueen ollessa nykyistä laajempi.

2.5 Rakennettu ympäristö

Alue on rakentamaton eikä sillä tiedetä vanhojen karttojen tai historiallisten ilmakuvien perusteella olleen rakennuksia. Alueen vierellä on muutamia maataloja sekä Forssantien pohjoispuolella joitakin omakotitaloja.



2.6 Sosiaalinen ympäristö

Kaava-alueen ulkopuolella alue on normaalia haja-asutusaluetta lukuun ottamatta alueen koillispuolella Kydön alueella olevaa kunnan pientaloasumisen asemakaava-aluetta. Muilla viereisillä alueilla on lähinnä entisiä asuttuja tilakeskuksia ja niiden työläisten asuntoja.

2.7 Liikenne

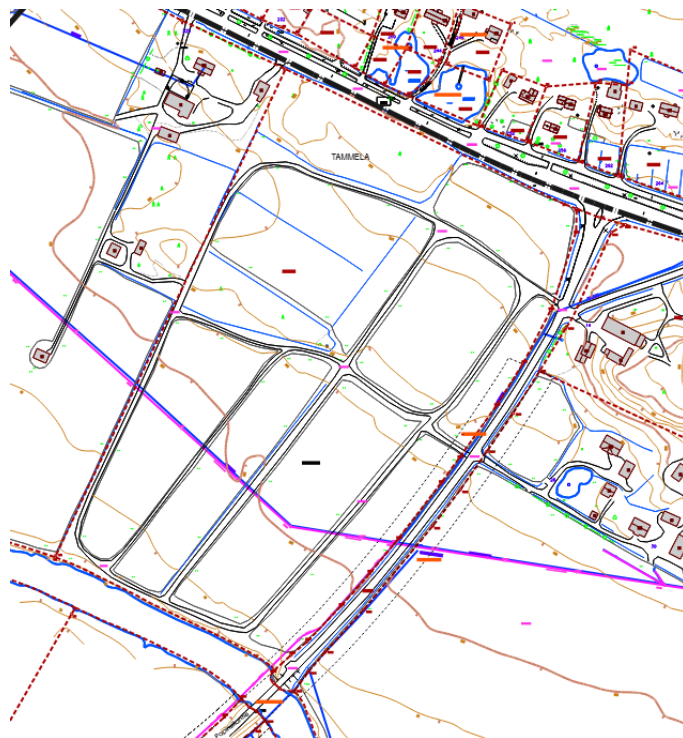
Alueella liikennettä välittävät valtion hallinnoimat tiet Forssantie (255) ja Papinsillantie (2826). Liikennemäärät vuonna 2023 olivat Forssantiellä Suomen väylät -nettiaineiston perusteella 4881 ajoneuvoa vuorokaudessa, kun taas Papinsillantiellä liikennöi 1757 ajoneuvoa vuorokaudessa.

Forssantien varrella on kevyen liikenteen väylä varmistamassa kevyen liikenteen sujuvan kulun, mutta Papinsillantie on kapea aiheuttaen turvallisuusriskin kevyelle liikenteelle. Kunnassa on hyväksytty suunnitelma kevyen liikenteen yhteydelle Papinsillantien varrelle.



2.8 Kunnallistekniikka

Alue kuuluu vesihuollon ja viemäröinnin vaikutusalueeseen. Kunnan jäteveden siirtoviemäri johtaa alueen halki kohti Forssan jätevedenpuhdistamoa. Siirtoviemärin kautta viemäroidään kaikki Tammelan keskustajaman jätevedet. Vesihuolto ja viemäröinti tehdään alueella Tammelan kunnan toimesta.



Alueen vesihuolto (violetti = viemäri, sininen = vesilinja)

2.9 Liikunta- ja virkistystoiminnot

Yleiskaava-alueella on rannassa kapea virkistysalue Loimijoen varrella. Ulkoiluun kaava-alueella on hyvät mahdollisuudet Loimijoen varrella, joissa on mahdollista veneillä ja kalastaa. Alueen läheisistä maatiloista osa on hevostiloja, joissa voi käydä ratsastamassa.

Kaava-alueelta on neljä kilometriä keskustan liikuntakeskukselle ja ulkoilupoluille.

2.10 Ympäristönsuojelu ja ympäristöhäiriöt

2.10.1 Pohjavesialueet

Alueella ei ole pohjavesialueita.

2.10.2 Maatalous

Kaava-alue on perinteistä maa- ja metsätalousaluetta. Alueen pellot ovat viljeltyjä.

2.11 Maanomistus

Alue on Tammelan kunnan omistuksessa.

3 SUUNNITTELUTILANNE

3.1 Valtakunnalliset alueidenkäyttötavoitteet

Alueella ei ole valtakunnallisesti arvokkaita kohteita.

3.2 Maakuntakaava

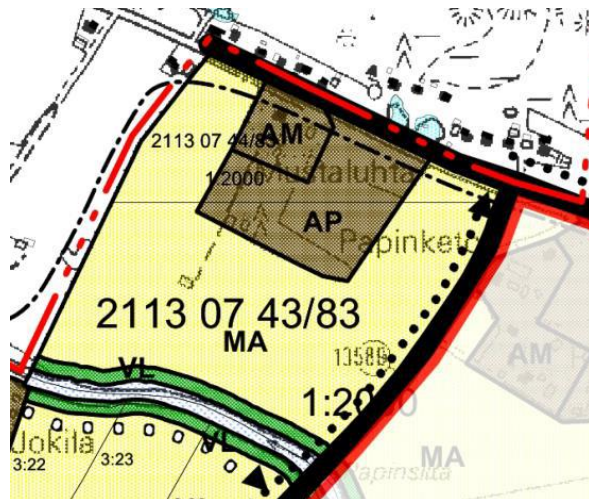
Kanta-Hämeen maakuntakaavassa 2040 peltoalue on osoitettu maatalousvaltaisena alueena (MT) ja ranta virkistys-, retkeily- tai ulkoilualueena (V). Forssantien ja Papinsillantien rajaama alue pohjoisosassa on osoitettu asuinrakentamiseen taajamatoimintojen reservialueena (Ar). Papinsillantien varrelle on osoitettu kevyen liikenteen yhteystarve ja Loimijoelle veneväylä.



ote maakuntakaavasta, mittakaavaton

3.3 Yleiskaava

Alueella on voimassa Syrjänharjun-, Kydön-, Häiviän ja Similänkulman alueen osayleiskaava vuodelta 2002. Kaavassa peltoalue on merkitty maisemallisesti arvokkaana peltoalueena (MA). Loimijoen ranta-alue on osoitettu virkistysalueena (VL). Metsäalueet ja niiden väliin jäävä pieni peltoalue on osoitettu pientaloasumisen alueena (AP). Papinsillantien varrelle on osoitettu kevyen liikenteen yhteystarve.



Voimassa oleva osayleiskaava

3.4 Voimassa olevat asemakaavat

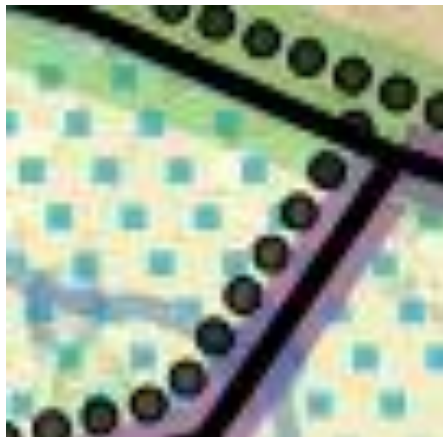
Alueella ei ole voimassa olevaa asemakaavaa.

3.5 Muut suunnitelmat ja päätökset

3.5.1 Forssan seudun strateginen rakennetarkastelu

Seudulla valmistui vuoden 2011 aikana seudun kuntien Forssan, Humpilan, Jokioisten, Tammelan ja Ypäjän yhteistyönä Forssan seudun strateginen rakennetarkastelu. Työssä haettiin suuntaviivoja alueen kehittämiselle aina vuoteen 2050 asti.

Rakennetarkastelussa alue on peltoaluetta ja myös osa Loimijoen jokilaaksoa (sininen pilkutus). Kevyen liikenteen väylän yhteystarve Papinsillan tien varrella ja veneväylä Loimijoella on huomioitu myös rakennetarkastelussa.



Forssan seudun strateginen rakennetarkastelu 2011, ote alueelta

3.6 Rakennuskiellot

Alueella ei ole voimassa rakennuskielloja.

3.7 Rakennusjärjestys

Alueella on 14.5.2012 voimaan tullut Tammelan kunnan rakennusjärjestys.

3.8 **Selvitykset ja inventoinnit**

- Tammelan Papinsillan asemakaava-alueen luontotyyppi- ja kasvillisuus selvitys 2024. Jyrki Matikainen / Suomen Luontotieto Oy 43/2024.
- Syrjänharjun-, Kydön-, Häiviän ja Similänkulman alueen osayleiskaavan selvitykset
- Johanna Enqvist: Arkeologiset inventoinnit Tammelassa 2005. Museovirasto
- Petro Pesonen: Arkeologiset inventoinnit Tammelassa 2006. Museovirasto
- Jari-Matti Kuusela ja Jasse Tiilikkala: Tammelan rautakauden periodi-inventointi 2009, Oulun yliopisto ja Turun yliopisto
- Lounais-Hämeen ja Rengon muinaisjäänökset, Hämeen liiton julkaisu V:88, toim. Minna Seppänen, Hämeenlinna 2008
- Hanna Virkki ja Kalevi Hokkanen, Geologian tutkimuskeskus GTK: Kanta-Hämeen muinaisrannat. Itämeren varhaisvaiheen visualisointi. Hämeen liiton julkaisu V:84, Hämeenlinna 2007
- Arvokkaat maisema-alueet. Maisema-aluetyöryhmän mietintö. Osa 2, 1993.
- Hämeen Härkätie –Maisemanhoidon yleissuunnitelma, 1997. Tielaitos, Hämeen tiepiiri, Hämeen liitto, Hämeenlinna, Hattula, Renko, Loppi ja Tammela.
- Natura-alueet ja -selvitykset
- Olemassa olevat pohjavesiselvitykset
- Rakennettu kulttuuriympäristö. Valtakunnallisesti merkittävät kulttuurihistorialliset ympäristöt, 22.12.2009. Museovirasto ja Ympäristöministeriö.
- Rakennettu Häme, 2003. Hämeen liitto.
- Somerpalo, Sirpa & Luppi, Päivi, 2003. Hämeen maakunnallinen maisemaselvitys. Hämeen liitto, Hämeen ympäristökeskus, Hämeen ammattikorkeakoulu. Hämeen liiton julkaisu II:190
- VORSKI-hankkeen rakennetun kulttuuriympäristön inventointeja Tammelassa, 2007-2008.
- Vesihuollon kehittämissuunnitelma
- Viemäroinnin yleissuunnitelma 2008
- Forssan seudun pohjavesialueiden suojelusuunnitelma on tehty vuonna 2006, Insinööritoimisto Paavo Ristola / Tammelan kunta.

4 **YLEISKAAVAN SUUNNITTELUN VAIHEET**

4.1 **OSALLISTUMINEN JA YHTEISTYÖ**

4.1.1 Osalliset

Osallisia ovat kaava-alueen ja siihen rajoittuvien alueiden maanomistajat, yrittäjät, asukkaat ja muut toimijat sekä seuraavat viranomaiset:

Viranomaiset:

Hämeen ELY/ympäristö
Uudenmaan ELY/liikenne
Hämeenlinnan kaupungin museo
Hämeen liitto
Forssan kaupunki

Kunnan viranomaistahot:

Tekninen lautakunta
Ympäristölautakunta
Sivistyslautakunta

Muut:

Kanta-Hämeen pelastuslaitos
Riihimäen kaupunki, Etelä-Hämeen ympäristöterveys
Lounea Oy

Elenia Verkko Oy
Kylä- ja virkistysyhdistykset

4.1.2 Vireilletulo

Tammelan kunnanhallitus aloitti kaavoituksen kokouksessaan 17.6.2024 (§ 112) ja hyväksyi osallistumis- ja arviointisuunnitelman kaavoitustyön pohjaksi. Kaavoitustyöstä ja osallistumis- ja arviointisuunnitelman nähtävillä olosta ilmoitettiin julkisesti kunnan kotisivuilla sekä Forssan lehdessä 26.6.2024.

4.1.3 Osallistuminen ja vuorovaikutusmenettelyt

Osallistumis- ja arviointisuunnitelma

Osallistumis- ja arviointisuunnitelma oli virallisesti nähtävillä 27.6-15.8.2024 välisenä aikana kunnanvirastolla ja kunnan kotisivuilla internetissä. Tänä aikana saatiin lausunto Hämeenlinnan kaupunginmuseolta.

Luonnosvaihe

Luonnosvaiheen kaavamateriaali oli virallisesti nähtävillä xx.x-xx.x.2025 välisenä aikana kunnanvirastolla ja kunnan kotisivuilla internetissä.

*Tänä aikana saatiin lausunnot seuraavilta tahoilta:
Yksityisten tahojen muistutuksia kaavaluonnokseen saapui x kappaletta.*

*Kaavaa tarkennettiin saapuneen palautteen pohjalta siten, että x
Luonnosvaiheessa saapuneen palautteen tiivistelmä ja kaavoittajan vastineet ovat selostuksen liitteenä.*

Ehdotusvaihe

Ehdotusvaiheen kaavamateriaali oli virallisesti nähtävillä xx välisenä aikana kunnanvirastolla ja kunnan kotisivuilla internetissä.

*Tänä aikana saatiin lausunnot seuraavilta tahoilta:
Yksityisten tahojen muistutuksia kaavaluonnokseen saapui x kappaletta.*

Kaavaa tarkennettiin saapuneen palautteen pohjalta siten, että xxx

*Kunnanhallitus esitti valtuustolle xx päivätyn kaavakartan hyväksymistä kokouksessaan xx.
Kunnanvaltuusto hyväksyi kaavan kokouksessaan xx ja kaava kuulutettiin voimaan xx.*

4.1.4 Viranomaisyhteistyö

Viranomaistahot osallistuivat kaavoituksen laatimiseen osallistumis- ja arviointisuunnitelman mukaisesti. Viranomaisneuvottelu järjestettiin 24.9.2024.

4.2 Yleiskaavan tavoitteet

4.2.1 Kunnan asettamat tavoitteet

Kaavapäivityksen lähtökohtana on muodostaa pientalojen asumiseen soveltuva alue maisemallisesti tärkeän peltoalueen laidalle sekä muuttaa Loimijoen ranta-aluetta virkistyskäyttöön.

4.2.2 Alueen oloista ja ominaisuuksista johdetut tavoitteet

Alueen maisemallisesti tärkeät peltoalueet on tarkoitus pääosin jättää viljelykäyttöön. Lisäksi tutkitaan venevalkaman sijoittamista Loimijoen rantaan.

4.3 Yleiskaavaratkaisun vaihtoehdot

Vaihtoehtoisia kaavaratkaisuja ei ole laadittu.

5 OSAYLEISKAAVAN KUVAUS

5.1 Kaavan rakenne

Uudelle asuinalueelle on osoitettu alue nykyisen peltoalueen pohjoisosasta. Kaava-alueeseen kuuluvat myös alueen metsäsaarekkeet, joita on tärkeimmiltä osiltaan tarkoitus hyödyntää myös tulevaisuudessa virkistys-alueina. Loimijoen varteen on suunniteltu lähivirkistysaluetta, jossa on myös venevalkama ja uimapaikka. Forssantien ja Papinsillantien varteen on merkitty melualueen raja.

5.2 Kaavan mitoitus

Kaava-alueelle on jo aikaisemmassa Syrjänharjun-, Kydön-, Häviän ja Similäkulman alueen yleiskaavassa osoitettu alue pientalorakentamiselle. Uudessa osayleiskaavassa pientalorakentamisen alue on jonkin verran laajempi. Uusien rivitalotonttien pinta-ala yhteensä noin 18000 m². Uusien omakotitalotonttien pinta-ala yhteensä noin 26000 m². Alueen rakennusoikeus määritetään asemakaavoituksen yhteydessä.

5.3 Ympäristön laatua koskevien tavoitteiden toteutuminen

Osayleiskaavan mukaisten uusien rakennusten rakentaminen kohdistuu tällä hetkellä rakentamattomalle alueelle, joka sijoittuu olemassa olevan rakentamisen ja tiestön yhteyteen.

Alueen toteuttaminen on läheisen kunnallistekniikan ja osittain helposti rakennettavan maaperän ansiosta suhteellisen edullista. Kaava-alue on rakentamaton mutta sen viereinen alue Forssantien pohjoispuolella on rakentunut nauhamaisesti tien varteen. Forssantien ja Papinsillantie aiheuttavat jonkin verran häiriöitä.

Kaavakartta merkintöineen ja määräyksineen



TAMMELAN KUNTA

PAPINSILLAN OSAYLEISKAAVA 1:4000

Luonnos 6.02.2025

Kaavamerkinnot ja -määräykset

- AP1** Pientaloasumisen alue
Määräys
Alueelle voi sijoittua enintään kaksikerroksia rivitaloja
- AP2** Pientaloasumisen alue
Määräys
Alueelle voi sijoittua omakotitaloja
-  Pientaloasumisen mahdollinen laajentumissuunta
Määräys
Alueelle voi sijoittua asumista sekä asumista ja elinkeinoa yhdistävää toimintaa edellyttäen, että toiminta on ympäristöön sopivaa.
Uudet pientaloasumisen alueet tulee asemakaavoittaa.
- MA** Maisemallisesti arvokas peltoalue.
Määräys
Alueella saa harjoittaa normaalia viljelyä.
- VL** Lähivirkistysalue
- EV** Suojaviheralue
- W** Vesialue
-  Katualue
-  Meluntorjuntatarve
Määräys
Maanteiden melun vaikutusalueelle ei tule sijoittaa uutta asuinrakentamista, ellei rakentamisessa ja pihajärjestelyissä huomioida melua ja sen rajoituksia asumiselle.
-  Kevyen liikenteen väylän yhteys tarve
-  Ulkoilu- ja virkistysreitti
-  Veneily- / melontareitti
-  Venevalkama
-  Jätevesilinja
-  Kaava-alueen raja
Viiva sijoittuu noin 5 metriä kaava-alueen rajauksen ulkopuolella.
-  Alueen raja

TAMMELAN KUNTA

PAPINSILLAN OSAYLEISKAAVA 1:5000

Luonnos 6.02.2025

Kaavamerkinnät ja -määräykset

	Pientaloasumisen alue Määräys Alueelle voi sijoittua enintään kaksikerroksia rivitaloja
	Pientaloasumisen alue Määräys Alueelle voi sijoittua omakotitaloja
	Pientaloasumisen mahdollinen laajentumissuunta Määräys Alueelle voi sijoittua asumista sekä asumista ja elinkeinoa yhdistävää toimintaa edellyttäen, että toiminta on ympäristöön sopivaa. Uudet pientaloasumisen alueet tulee asemakaavoittaa.
	Maisemallisesti arvokas peltoalue. Määräys Alueella saa harjoittaa normaalia viljelyä.
	Lähivirkistysalue
	Suojaviheralue
	Vesialue
	Katualue
	Meluntorjuntatarve Määräys Maanteiden melun vaikutusalueelle ei tule sijoittaa uutta asuinrakentamista, ellei rakentamisessa ja pihajärjestelyissä huomioida melua ja sen rajoituksia asumiselle.
	Kevyen liikenteen väylän yhteys tarve
	Ulkoilu- ja virkistysreitti
	Veneily- / melontareitti
	Venevalkama
	Jätevesilinja
	Kaava-alueen rajaus Viiva sijoittuu noin 5 metriä kaava-alueen rajauksen ulkopuolelle.
	Alueen raja

5.4 Aluevaraukset

5.4.1 Asumisen varaukset

Alueelle on osoitettu alueet pientalorakentamiselle, joista rivitalotyypistä rakentamista (AP1) on suunniteltu lähemmäksi Forssantietä ja Papinsillantietä rajaamaan myös ko. teiden aiheuttamaa liikenteen melua. Omakotirakentamista varten varatut alueet (AP2) on suunniteltu alueen sisäosiin ja eteläreunalle. Lisäksi on

varattu riittävät rakentamisesta vapaat alueet virkistystä silmällä pitäen. Alueella on mahdollista rakentaa kunnallinen vesi- ja viemäriverkosto.

Alueen mahdollinen laajentumissuunta on kaavassa osoitettu perustuen osoittaen rakentaminen alueen maisemallisesti vähemmän tärkeälle osalle.

5.4.2 Yleiset maatalouden alueet

Loimijoen varren peltoalueet ovat maisemallisesti merkittäviä (MA). Tämän takia tarkoituksena on, että uusi asuinrakentaminen sijoittuu pääsääntöisesti nykyistä peltoaluetta reunustaville metsäalueille ja niiden viereisille, maisemallisesti vähemmän tärkeille peltoalueille.

5.4.3 Katu- ja liikennealueet

Alueen sisäinen liikenne on suunniteltu toteutettavaksi kokoojakadun avulla, jolla olisi liittymät Forssantielle ja Papinsillantielle.

Kevyen liikenteen väylä on merkitty Papinsillantien länsipuolella voimassa olevan Syrjänharjun-, Kydön-, Häiviän ja Similänkulman -yleiskaavan mukaisesti. Tuleva kaava aiheuttaa suojatieyhteystarpeen Forssantien pohjoispuolelle, jotta alueelta on yhteys siellä kulkevaan kevyenliikenteenväylään ja Forssan suuntaan olevalle bussipysäkille.

5.4.4 Ulkoilureitit

Virkistykselle merkittävin reitti on osoitettu maisemapellon halki asuinalueelta Loimijoen rantaan nykyisen avo-ojan viereltä. Reitti kulkee myös Loimijoen rannassa tukeutuen siellä olevaan lähivirkistysalueeseen.

Loimijokea pitkin kulkeva veneilyreitti on kaavassa osoitettu asianmukaisella merkinnällä.

5.4.5 Yhdyskuntatekninen huolto

Alueella olemassa oleva vesi- ja jätevesilinja on merkitty kaavassa.

6 VAIKUTUSTEN ARVIOINTI

6.1 *Vaikutukset yhdyskuntarakenteeseen*

6.1.1 Asutus

Kaava-alueella on yleiskaavassa osoitettu alue pientalorakentamiselle. Kunnan yhdyskuntarakenteen kannalta alue on hyvällä sijainnilla, sillä esimerkiksi peruskoulut ja päiväkodit ovat melko lyhyen matkan päässä. Suunniteltu asutus on muutoinkin rakenteellisesti riittävän kiinni nykyisessä taajamarakenteessa.

Asumisen alueilla on tavoitteena käyttää samanlaista rakennusoikeutta kuin kunnan muillakin alueilla. Tarkempi rakennusoikeus ratkaistaan tulevan asemakaavoituksen myötä.

6.1.2 Teollisuus ja työpaikka-alueet

Alueella ei ole teollisuus- tai työpaikka-alueita, mutta alueen viereisten maatalojen tilakeskuksissa toimii monenlaista elinkeinotoimintaa kuten hevosten pitoa. Myös asumisen alueilla on mahdollista harjoittaa elinkeinotoimintaa, kunhan se on ympäristöön sopivaa. Kyläalueilla asuminen ja elinkeinotoiminta on perinteisesti elänyt rinnakkain, joten vastaavalla tavalla alueella voidaan toimia tulevaisuudessakin.

6.1.3 Palvelut

Alue sijaitsee kunnan keskustan palveluista kolmen kilometrin päässä, jossa sijaitsevat päiväkotit ja peruskoulu. Kaava-alueen itäpuolelle Ruisluotoon sijoittuu kunnan vanhusten palvelukeskus, jonka lisäksi Ruisluodontien ja Forssantien risteyksessä on yksityinen vanhusten hoivakoti.

Myös muulta alueelta on ajoneuvoliikenteellä hyvät yhteydet keskustan palveluihin, kuten myös Forssan kaupunkiin ja sen seututason palveluihin.

6.1.4 Maatalous

Loimijoen varren peltoalueet ovat maisemallisesti merkittäviä (MA), joten kaavalla pyritään sekä edistämään näiden alueiden säilymistä viljeltynä tulevaisuudessakin että säilyttämään arvokas maisemakokonaisuus.

Uusia rakentamisen alueita on kaavassa osoitettu pääosin metsäisille alueille sekä maisemallisesti vähemmän tärkeäksi arvioidulle peltoalueelle metsäalueiden vieressä. Metsäalueen muuttuessa rakentamiseen poistuu metsätaloudellinen tuotto, mutta tätä voidaan korvata tonttialueiden myynnistä saatavilla tuotoilla. Metsäalueet on myös äskettäin päätehakattu, joten niistä ei lähivuosina ole muutenkaan saatavina tuloa.

6.2 *Vaikutukset luontoon ja luonnonvaroihin*

6.2.1 Vaikutukset maa- ja kallioperään

Uusia vaikutuksia maa- ja kallioperään aiheutuu vähäisessä määrin lähinnä uudesta rakentamisesta. Alueen kalliopaljastuma ja merkittävin siirtolohkarealue on merkitty kaavassa lähivirkistysalueeksi. Kestävän kehityksen mukaisesti rakentaminen tulee sopeuttaa tonttiin sen sijaan, että niillä tehtäisiin mittavia maansiirtotöitä kuten maatäyttöä tai kallionlouhintaa.

6.2.2 Vaikutukset pinta- ja pohjavesiin

Vaikutuksia pinta- ja pohjavesiin ei alueelle osoitetuista toiminnoista ole merkittävästi. Vaikutukset koostuvat lähinnä asuinrakentamisesta ja näitä vaikutuksia valvotaan rakennuslupavaiheessa (mm. pintavesien ohjaaminen tontilla). Asemakaavoituksen toteuttamisen myötä kiinteistöt liitetään kunnan esi- ja viemäri-verkkoon. Hulevesiasiaa tarkentuu yleis- ja asemakaavoituksen edetessä.

6.2.3 Vaikutukset ilmaan ja ilmastoon

Vaikutukset ilmaan ja ilmastoon eivät kaavalla suoranaisesti lisäänty, sillä alueelle ei ole osoitettu uusia maatiloja tai teollisuutta. Alueen asuminen on riippuvainen myös yksityisautoilusta, joten liikkuminen lisääntyy jonkin verran kaavan varausten toteutuessa. Alueet ovat kuitenkin melko hyvin sijoittuneita kunnan rakenteessa, joten päivittäinen liikkuminen on myös mahdollista niin kävellen kuin pyörällä ja jossain määrin myös julkisella liikenteellä. Tulevaisuudessa autokannan muuttuessa ympäristöystävällisemmäksi eivät liikumisen päästöt nouse vastaavaksi kysymykseksi kuin vanhalla autokannalla. Alueen rakentamisen hiilivaiikutuksen tutkitaan yleis- ja asemakaavoituksen edetessä.

Alueelta on sekä Tammelan keskustaan että Forssan kaupunkiin hyvät kevyen liikenteen yhteydet. Kunnassa on lisäksi hyväksytty suunnitelma Papinsillantien varrelle sijoittuvasta kevyen liikenteen väylästä.

6.2.4 Vaikutukset suojeluarvoihin ja Natura-alueisiin

Alueella ei ole olemassa suojelualueita tai Natura-alueita.

6.2.5 Vaikutukset luonnonvaroihin

Alueella ei kaavassa osoiteta uutta luonnonvaroja hyödyntävää toimintaan, vaan alue säilyy osin perinteisenä maaseutualueena.

6.3 *Vaikutukset maisemaan, rakennettuun ympäristöön ja kulttuuriarvoihin*

6.3.1 Vaikutukset VAT ja MAT -alueisiin

Kaava-alueella ei ole valtakunnallisesti arvokkaita aluevarauksia. Maakunnallisesti arvokkaaksi on huomioitu Loimijoki ja sen varren peltoalueet. Loimijoen varsi on osoitettu maa- ja metsätalousalueena, jolla on merkittäviä ympäristöarvoja. Loimijoen toimiminen veneilyreitteinä on kaavassa myös osoitettu. Loimijokea reunustavat peltoalueet on kaavassa osoitettu maisemapeltoina.

Kaavamerkinnot varmistavat alueen säilymisen luonto- ja virkistysarvoiltaan pääosin nykyisenlaisena ja mahdollistavat alueen virkistyksellisen kehityksen.

6.3.2 Vaikutukset kulttuurimaisemaan

Loimijoen varren peltoalueet on kaavassa osoitettu maisemapeltoalueina (MA). Kaava edistää merkinnöillä ja määräyksillään kulttuurimaisema-alueiden säilymistä ja ohjaa niiden yhteyteen liittyvää toimintaa.

Forssantieltä tarkasteltuna alueen toteuttaminen muuttaa alueen maisemakuvaa paikallisesti.

6.3.3 Vaikutukset maisema-alueisiin

Kaava-alueen arvokkaat maisema-alueet ovat maisemapeltoalueita (MA).

6.3.4 Vaikutukset kyläkuvaan

Vaikutukset kyläkuvaan ovat vähäisiä, sillä uusi rakentaminen ei sijoitu perinteiselle kyläalueelle.

6.3.5 Vaikutukset muinaisjäänöksiin

Alueella ei ole tiedossa olevia muinaisjäänöksiä.

6.3.6 Vaikutukset uuteen rakentamiseen

Kaava edistää uutta rakentamista, sillä kaavassa mahdollistettu uuden rakentamisen sijoittumista alueelle laajemmin kuin aikaisemmassa osayleiskaavassa oli tehty.

6.4 *Vaikutukset ihmisten elinoloihin ja ympäristöön*

6.4.1 Terveydelliset vaikutukset

Kaava-alueen terveysvaikutukset ovat lähinnä rakentamisesta aiheutuvia, eikä kaava muuta nykytilannetta olennaisesti.

6.4.2 Sosiaaliset vaikutukset

Mahdollisuus rakentaa uusia alueita lisää laajemmin kunnan sosiaalista toimintaa, mikä korostuu etenkin talviaikana.

6.5 *Vaikutukset viheralueisiin ja virkistysyhteyksiin*

6.5.1 Vaikutukset virkistykselle osoitettuihin alueisiin

Kaavassa on osoitettu virkistysalueita asemakaavoitettujen alueiden yhteyteen. Loimijoen asema ihmisten virkistyksessä on huomioitu ja mahdollistettu sen käyttäminen virkistystarkoitukseen mm. venevalkamalla ja sen yhteydessä olevalla uima paikalla.

6.5.2 Vaikutukset virkistysreitteihin

Alueen sisäiset virkistysreiteistä on kaavassa huolehdittu osoittamalla ohjeellisia virkistysreittejä.

6.6 *Liikenteelliset vaikutukset*

6.6.1 Vaikutukset liikennemääriin ja liikenneverkon toimivuuteen

Alueella liikennettä välittävät valtion hallinnoimat tiet Forssantie (255) ja Papinsillantie (2826). Liikennemäärät vuonna 2023 olivat Forssantiellä Suomen väylät -nettiaineiston perusteella 4881 ajoneuvoa vuorokaudessa, kun taas Papinsillantiellä liikennöi 1757 ajoneuvoa vuorokaudessa.

Alueen liikennemäärät tulevat rakentamisen takia kasvamaan mutta kuitenkin maltillisesti. Uuden rakentamisen osalta alue on tarkoitettu liikennöidä uuden kokoojakadun kautta, jolta on liittymä molemmille edellä mainituille teille. Tavoitteena on uuden liikenteen jakaminen kahteen eri liittymään, jotta toinen pääteistä eli Forssantie ei kuormitu liikaa ja yhteydet toimivat sujuvasti molempiin suuntiin. Asemakaavoituksen yhteydessä liikenneyhteyksiä ja liikennemääriä voi selvittää tarkemmin.

Liikennemäärien arvioinnissa on käytetty Suomen Ympäristön julkaisua 27/2008, *Liikennetarpeen arviointi maankäytön suunnittelussa*. Lähtökohdaksi on otettu 20 000–45 000 asukkaan kaupunkiseutu, johon Forssa ympäröivine kuntineen lukeutuu. Kaava-alueen katsotaan kuuluvan taajamien lievealueeseen, jossa asujan keskimääräinen matkamäärä vuorokaudessa on 1,74 kpl. Näistä matkoista 79 % tehdään yksityisautolla. Kaavan AP-alueet käsittävät yhteensä noin 25-30 rakennuspaikkaa ja ne on tarkoitettu asemakaavoitettavaksi. Uusien rakennuspaikkojen asujien määräksi on arvioitu 2-3 asukasta / omakotitalorakennuspaikka ja 8-10 asukasta / rivitalorakennuspaikka. Mikäli kaikki rakennuspaikat toteutuvat, lisääntyisi yksityisautoliikenne alueella 165-206 käynnillä. Kaavoituksessa pyritään edistämään kevyen liikenteen käyttämistä alueella. Lisäksi viime vuosina yleistyneet kevyet sähköajoneuvot voivat edistää liikennemuodon käyttöä verrattuna Suomen Ympäristön julkaisuun.

Yleiskaavassa on asumisen alueilla rakennusoikeutta suunniteltu olevan Tammelan kunnan taajama-alueilla yleensä käytössä olevaa tehokkuutta $e = 0,25$.

Alue on hyvin kytkettävissä nykyiseen joukkoliikennelinjastoon, vaikka matkustajamäärän ei arvioidakaan riittävän kokonaan uuden joukkoliikennelinjan perustamiseen.

Forssantien varrella on kevyen liikenteen väylä varmistamassa kevyen liikenteen sujuvan kulun, mutta Papinsillantie on kapea aiheuttaen turvallisuusriskin kevyelle liikenteelle. Kunnassa onkin hyväksytty suunnitelma kevyenliikenteenväylälle Papinsillantien varrelle, joka on tarkoitus rakentaa lähivuosina.

6.6.2 Yksityisautoilu

Alueen liikennöinti tapahtuu käytännössä suurimmaksi osaksi yksityisillä ajoneuvoilla ja ennen kaikkea henkilöautoilla. Alueen maankäytölliset ratkaisut eivät kuitenkaan lisää merkittävästi tiestön käyttöä.

Yksityisautoilu on ympäristösyistä huonossa maineessa, mutta on välttämätöntä Tammelan maaseutukunnan alueella. Yksityisautoilun hiilijalanjälki kuitenkin pienenee merkittävästi tulevaisuudessa ympäristöystävällisen autokannan yleistyessä.

6.6.3 Raskas liikenne

Alueen raskas liikenne perustuu lähinnä jo olemassa olevaan maatalouden liikenteeseen, joka sijoittuu Forssantielle ja Papinsillantielle.

6.6.4 Julkinen liikenne

Alueen rakentaminen edesauttaa alueen julkisen liikenteen kehittämistä ja toisaalta säilymistä.

6.6.5 Kevyt liikenne

Alueelta on helppo saavuttaa Tammelan keskustan ja Forssan kaupungin palvelut niin pyörällä kuin kävelenkin. Kunnassa on lisäksi päätetty rakentaa lähivuosina Papinsillantien varrelle kevyen liikenteen väylä, joka kulkee Loimijoen yli omalla sillallaan. Uuden asuinalueen sisälle on järjestetty kokoojakadun varteen kevyenliikenteenväylä, jonka tulee jatkua suojatieteyhteyden kautta Forssantien yli yhtyen siellä nykyiseen kevyenliikenteenväylään.

6.6.6 Vaikutukset liikenneturvallisuuteen

Liikennemäärän melko vähäinen kasvu ei vaikuta olennaisesti liikenneturvallisuuteen. Kaavoituksella on varmistettu liikenneturvallisuuden parantaminen osoittamalla kevyenliikenteenväylien yhteystarpeet jo Syrjänharjun-, Kydön-, Häiviän ja Similänkulman alueen yleiskaavassa. Kunnassa on myös teetetty suunnitelma erillisestä kevyenliikenteenväylästä vaarallisiksi koetun Papinsillantien varrelle, joka on tarkoitus rakentaa lähivuosina.

6.6.7 Liikenteen haitat

Alueen asemakaavoituksen yhteydessä tulee tarkemmin tutkia liikennemäärät ja -haitat.

6.7 ***Vaikutukset elinkeinoelämään***

6.7.1 Yritysten toimintaedellytykset (sisältää maatilayritykset)

Kaavan vaikutukset peltoalueilla on otettu huomioon jättämällä riittävän suuri viljelyyn soveltuva yhtenäinen peltoalue rakentamisesta vapaaksi. Myös asumisen alueilla on mahdollista harjoittaa elinkeinotoimintaa, kunhan se on ympäristöön sopivaa.

6.7.2 Työllisyys

Alueelle ei ole osoitettu varsinaisia työpaikkavarauksia, joten työpaikkoja alueelle muodostuu satunnaisesti.

6.7.3 Kaupalliset vaikutukset

Kaavalla ei suoranaisesti lisätä alueen palveluja, mutta mahdollistetaan asumisen alueilla harjoittaa elinkeinotoimintaa, kunhan se on ympäristöön sopivaa.

6.8 ***Vaikutukset yhdyskunta- ja energiatalouteen***

6.8.1 Kunnallistekniikka

Alue on kunnallisen vesijohtoverkon piirissä. Myös jätevesienkäsittely on mahdollista hoitaa kunnallisella (Etelä-Tammelan Vesihuoltoyhdistyksen) viemäroinnillä.

6.8.2 Rakennettavuus

Alueella ei ole tehty maaperätutkimusta.

6.8.3 Palvelujen toteuttaminen ja ylläpito

Kaavalla ei suoranaisesti lisätä alueen palveluja, mutta mahdollistetaan uutta rakentamista, jotta lähialueen olemassa olevat palvelut säilyvät ja toisaalta uusia kaupallisia palvelujakin voisi muodostua. Alue sijaitsee kunnan keskustan palveluista kolmen kilometrin päässä. Julkisten palvelujen osalta läheiseen Ruisluotoon sijoittuu kunnan vanhusten palvelukeskus ja lisäksi Ruisluodontien ja Forssantien risteyksessä on yksityinen vanhusten hoivakoti.

6.8.4 Kunnallistaloudelliset vaikutukset

Osayleiskaavan toteuttamisen taloudelliset kustannukset ovat Tammelan kunnan kokonaistalouden kannalta kestäviä. AP-alueiden toteuttamisen vaatima kunnallisteknisen verkon laajentaminen vaatii kuitenkin mittavat investoinnit. Siirtoviemäriin läheisyys auttaa kustannusten hallinnassa.

Asemakaava-alueen osalta kunnalla on velvoite järjestää vesi- ja viemärihuolto, tiestö ja puistoalueet.

Alueella vesihuoltoa ja viemärointiä hoitaa Tammelan kunta.

Yleiskaavaratkaisu tulee kunnan tavoitteita uusien työpaikkojen ja veronmaksajien saamisesta kuntaan. Alueen uusien asukkaiden myötä palvelukysynnän voidaan arvioida kasvavan. Vaikutukset heijastuvat Tammelan kirkonkylän ja Forssan kaupungin palvelutarjontaan.

Yleiskaavalla alueelle osoitettu asuinalue tarjoaa toteutuessaan laadukkaita asuinrakentamiskaikkoja Tammelan kuntaan. Uudisrakentaminen synnyttää työtilaisuuksia ja virkistää muutenkin elinkeinoelämää eri taasoilla.

6.8.5 Energiatalous

Tammelan kunnan alueella ei ole omakotitaloille suunnattua kaukolämpöverkkoa, joten alueen rakentajat ovat itsenäisiä tekemään omat ratkaisunsa. Yleisimpiä lämmitysmuotoja kyläalueille rakennettavilla uusilla asuinrakennuksilla on jo nyt maalämpö.

6.8.6 Tulot

Kunnalle alueen osalta muodostuvat tulot ovat lähinnä verotuksella kerättäviä tuloja sekä lupatuloja alueen rakentamisen ja toiminnan luvittamisesta.

Tammelassa 6.2.2025

Mika Mäkelä, filosofian tohtori
Tammelan kunta
Hakkapeliitantie 2
31300 Tammela
puh 040 657 8077
mika.makela@tammela.fi

Selostuksen liitteet:

1. Kaavoittajan vastine osallistumis- ja arviointivaiheen palautteeseen
2. Päivitetty osallistumis- ja arviointisuunnitelma

(Kaavoittajan vastineet luonnosvaiheen palautteeseen)
(Kunnan vastineet ehdotusvaiheen palautteeseen)

LIITTEET

VASTINEET OSALLISTUMIS- JA ARVIOINTISUUNNITELMAN PALAUTTEESEEN

Hämeenlinnan kaupunginmuseo:

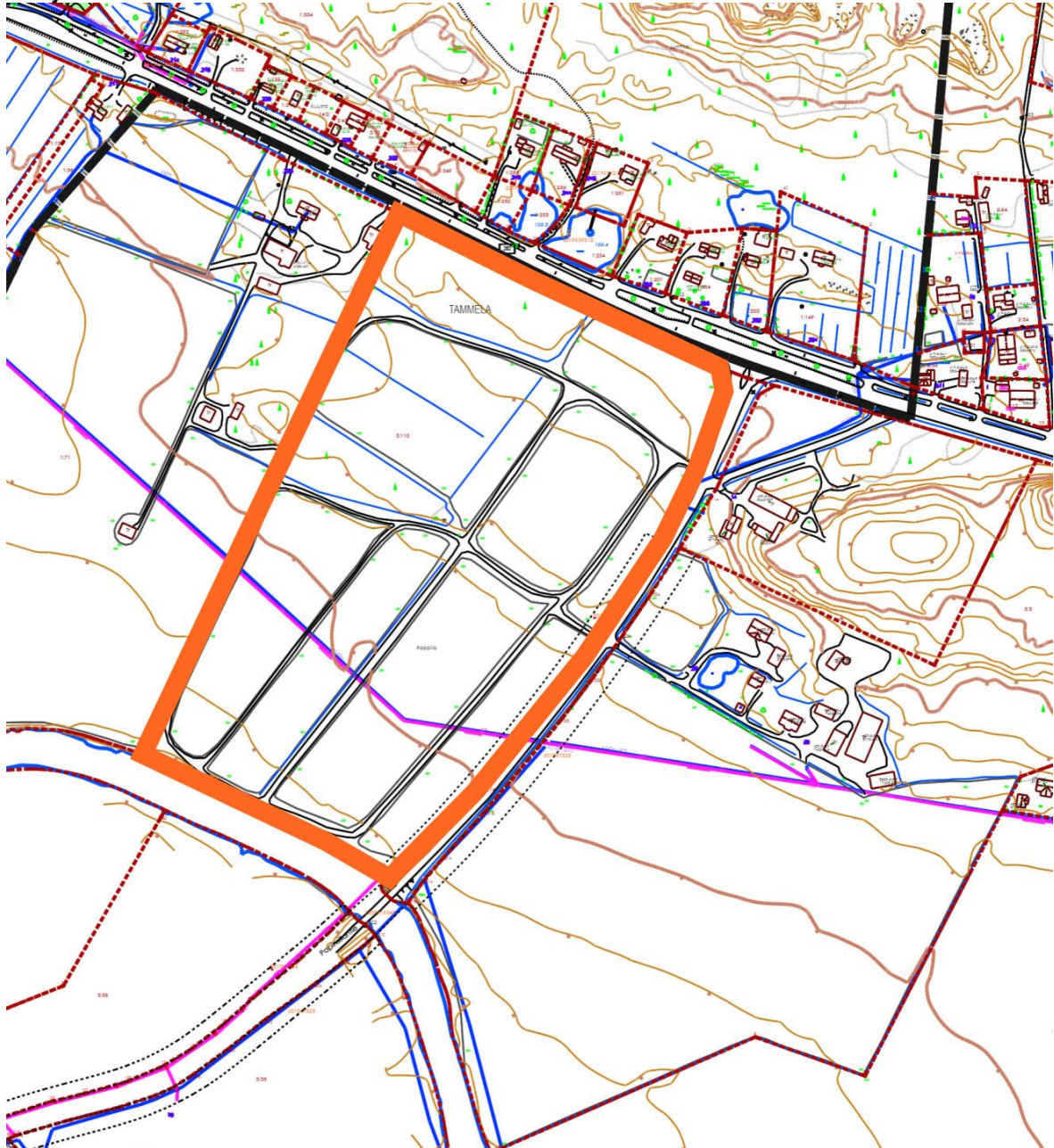
Alueellinen vastuumuseo pyytää korjaamaan osallistumis- ja arviointisuunnitelman kirjausta kohdassa vaikutukset maisemaan, kyläkuvaan ja kulttuuriperintöön. Valtakunnallisesti arvokkaat rakennetut kulttuuriympäristöt merkitään lyhenteellä RKY ja maakunnallisesti arvokkaat rakennetut kulttuuriympäristöt lyhenteellä MRKY. Lisäksi vastuumuseo toteaa, että rakentaminen tulee sopeuttaa alueen maisemallisiin ja kulttuurihistoriallisiin arvoihin. Erityistä huomiota tulee kiinnittää rakennusten sijoitteluun, mittakaavaan, mittasuhteisiin ja materiaalivalintoihin. Kanta-Hämeen alueellisella vastuumuseolla ei ole muuta huomautettavaa osallistumis- ja arviointisuunnitelmaan.

Vastine

RKY ja MRKY -termit on korjattu osallistumis- ja arviointisuunnitelmaan. Rakentaminen on tarkoitus kaavoituksessa sovittaa alueen maisemalliseen ja kulttuurihistorialliseen mittakaavaan, mittasuhteisiin ja materiaalivalintoihin.



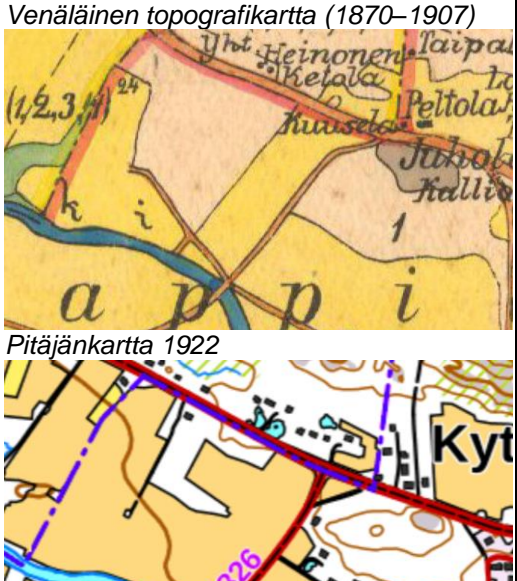


Papinsillan osayleiskaava


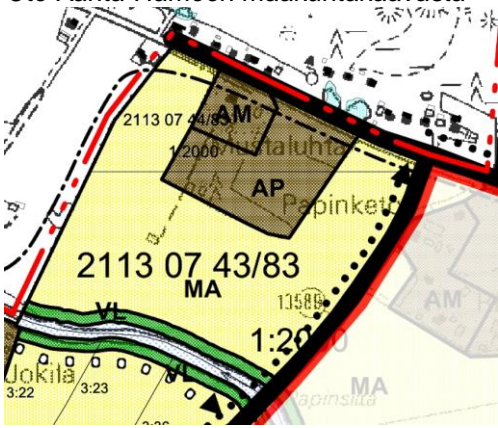



Aluerajaus







ei mittakaavassa

kunnanhallituksen päätös 17.6.2024 § 112
OAS nähtävänä 27.6-15.8.2024
päivitetty 6.2.2025

<p>Suunnittelu-tehtävä ja tavoite</p>	<p>Tammelan kunta osti vuonna 2023 Papinkedon tilasta noin 11,4 hehtaarin peltoa ja metsää sisältävän määrään, joka sai nimen Papinsilta ja kiinteistötunnuksen 834-429-3-110.</p>	
<p>Kohde ja suunnittelu-alue</p>	<p>Tammelan kunnan tavoitteena on yleiskaavoituksen avulla tarkastella Syrjänharjun-, Kydön-, Häiviän ja Similänkulman alueen osayleiskaavaa tarkemmin alueen maankäyttöä niin rakentamisen, luonnontilaisten / maisemallisten kuin virkistys- ja liikennöintialueiden suhteen. Myös alueen liikennöinti ratkaistaan kaavoituksessa.</p> <p>Alue rajautuu pohjoisosastaan Tammelan-tiehen/Forssantiehen (2821), itäosastaan Papinsillantie (2826). Etelästä alue rajautuu Loimijokeen.</p> <p>Tällä hetkellä 114078 m² alue on rakentamaton ja suurelta osin peltoaluetta, kaavan pohjoisosassa on myös 1,5 ha metsäalue kahdessa lohossa. Kunnan jäteveden siirtoviemäri johtaa alueen halki kohti Forssan jätevedenpuhdistamoa. Siirtoviemärin kautta viemäroidään kaikki Tammelan keskustaajaman jätevedet.</p>	
<p>Kaavan lähtökohdat</p>	<p>Papinsillan alue jakautuu erilaisiin alueisiin, jotka otetaan kaavoituksessa huomioon: Loimijoen varrella korostuvat virkistysarvot maakunta-kaavankin mukaisesti, rantaan rajautuvilla avoimilla peltoalueilla on puolestaan maisemallista arvoa. Tuleva rakentaminen rajautuu maakunta-kaavan ja osayleiskaavan osoittamalla tavalla alueen pohjoisosaan, joka on osin peltoaluetta ja osin vastikään harvennettua talousmetsää.</p> <p>Kaavoitusta ohjaavat kunnan maankäyttötavoitteet, Kanta-Hämeen maakunta-kaava sekä alueella tehty / tehtävät selvitykset. Muut kunnan suunnitelmat kuten Papinsillan tien varteen sijoitettava kevyen liikenteen väylän suunnitelma tukevat alueen tavoitteita ja kaavallisia lähtökohtia. Siirtoviemäri ja sen yhteydessä oleva vesijohto mahdollistavat alueen liittämisen kustannustehokkaasti kunnallistekniikkaa.</p>	
<p>Kiinteät muinaisjäännökset</p>	<p>Kaavarajauksen alueelle ei sijoitu tiedossa olevia kiinteitä muinaisjäännöksiä (www.kyppi.fi). Kartta-tarkastelun mukaan alueella ei myöskään ole karttojen laatimisaikaan asuinpaikkoja tai muita rakentamista. Peltoalue on karttojen perusteella ollut aikaisemmin enemmän Papinsillan tien ja Loimijoen varrelle sijoittunut, metsäalueen ollessa nykyistä laajempi.</p>	
<p>Luontoarvot</p>	<p>Aikaisemman kaavoituksen aikana alueelta ei ole löytynyt merkittäviä luontoarvoja. Suurimmalta osin alue on ollut peltoviljelyssä ja talousmetsäkäytössä, mutta Loimijoen ranta-alueella on ainakin virkistysarvojen lisäksi maisema-arvoja.</p>	

<p>Maakunta- kaava</p>	<p>Kanta-Hämeen maakuntakaavassa 2040 pelto- alue on osoitettu maatalousvaltaisena alueena (MT) ja ranta virkistys-, retkeily- tai ulkoilualueena (V). Forssantien ja Papinsillantien rajaama alue pohjoisosassa on osoitettu asuinrakentamiseen taajamatoimintojen reservialueena (Ar). Papinsil- lantien varrelle on osoitettu kevyen liikenteen yh- teystarve, ja Loimijoelle veneväylä.</p>	
<p>Osayleis- kaava</p>	<p>Alueella on voimassa Syrjänharjun-, Kydön-, Häi- viän ja Similänkulman alueen osayleiskaavassa vuodelta 2002. Kaavassa peltoalue on merkitty maisemallisesti arvokkaana peltoalueena (MA). Loimijoen ranta-alue on osoitettu virkistysalueena (VL). Metsäalueet ja niiden väliin jäävä pieni pel- toalue on osoitettu pientaloasumisen alueena (AP). Papinsillantien varrelle on osoitettu kevyen liikenteen yhteystarve.</p>	<p>Ote Kanta-Hämeen maakuntakaavasta</p> 
<p>Asema- kaava</p>	<p>Alueelle ei ole voimassa asemakaavoja.</p>	<p>Voimassa oleva osayleiskaava</p> 
<p>Muut suun- nitelmat</p>	<p>Forssan seudun strategisessa rakennetarkaste- lussa alue on pohjoisosastaan taajama-alueita (ruskea). Alue on muutoin peltoaluetta ja myös osa Loimijoen jokilaaksoa (sininen pilkutus). Ke- vyen liikenteen väylän yhteystarve Papinsillantien varrella ja veneväylä Loimijoella on huomioitu myös rakennetarkastelussa.</p>	<p>Ote Forssan seudun strategisesta raken- netarkastelusta 2011</p> 
<p>Maanomis- tilanne</p>	<p>Alue on kokonaisuudessaan kunnan omistama.</p>	<p>Alueen sijoittuminen yhdyskuntarakenteeseen</p> 
<p>Vaikutus- alue</p>	<p>Vaikutuksia tullaan arvioimaan koko siltä alu- eelta, johon kaavan katsotaan merkittävästi vai- kuttavan. Pääosin vaikutukset tulevat kohdistu- maan suunnittelualueeseen ja sen läheisyyteen. Vaikutusten arvioinnin tavoitteena on tuottaa vai- kutuksia koskevaa tietoa suunnittelun, osallistu- misen ja päätöksenteon tueksi. Suunnittelupros- essin aikana vaikutuksia arvioidaan luonnos- ja ehdotusvaiheessa. Arvioinnit tehdään seuraavan rakenteen mukaan.</p> <p>VAIKUTUKSET YHDYSKUNTARAKENTEE- SEEN</p> <ul style="list-style-type: none"> • asutuksen ja työpaikkojen alueellinen si- joittuminen • yhdyskuntarakenteen toimivuus sekä eheys tai hajaannus <p>VAIKUTUKSET LIIKENTEeseen</p> <ul style="list-style-type: none"> • Moottoriajoneuvoliikenteen järjestäminen • Eri liikennemuodot • Liikenneturvallisuus • Joukkoliikenne • Kävely ja pyöräily 	

	<p>VAIKUTUKSET IHMISTEN ELINOLOIHIN JA YMPÄRISTÖÖN</p> <ul style="list-style-type: none"> • Sosiaaliset vaikutukset: turvallisuuteen, viihtyisyyteen, sosiaaliseen toimivuuteen, arjen sujuvuuteen ja sosiaaliseen tasa-arvoisuuteen • Terveysvaikutukset <p>VAIKUTUKSET MAISEMAAN, KYLÄKUVAAN JA KULTTUURIPERINTÖÖN</p> <ul style="list-style-type: none"> • Valtakunnallisesti arvokkaat kulttuurihistorialliset ympäristöt (RKY-alueet) ja maakunnallisesti arvokas rakennusperintö (MRKY) • Kulttuurimaisema • Maisema-alueet • Kyläkuva • Rakennusperintö • Muinaisjäännökset <p>VAIKUTUKSET LUONTOON JA LUONNONVAROIHIN</p> <ul style="list-style-type: none"> • Maa- ja kallioperä, vesi, ilma ja ilmasto • Kasvi- ja eläinlajit sekä luonnon monimuotoisuus • Luonnonvarat • Pohjavedet • Natura-alueet <p>VAIKUTUKSET ELINKEINOELÄMÄÄN</p> <ul style="list-style-type: none"> • Yritysten toimintaedellytykset (sisältää maatilayritykset) • Työllisyys • Kaupalliset vaikutukset <p>VAIKUTUKSET YHDYSKUNTA- JA ENERGIA-TALOUTEEN</p> <ul style="list-style-type: none"> • Maan hankinta, kunnallistekniikka, palvelujen toteuttaminen ja ylläpito sekä tulot • Energian kulutus 	 <p><i>Näkymä Loimijoelta alueelle</i></p>  <p><i>Näkymä Papinsillalta Forssan suuntaan</i></p>  <p><i>Loimijoki ja vastaranta Papinsillalta Forssan suuntaan</i></p>
<p>Tehdyt selvitykset</p>	<ul style="list-style-type: none"> • Tammelan Papinsillan asemakaava-alueen luontotyyppi- ja kasvillisuus selvitys 2024. Jyrki Matikainen / Suomen Luontotieto Oy 43/2024. • Syrjänharjun-, Kydön-, Häiviän ja Similänkulman alueen osayleiskaavan selvitykset • Johanna Enqvist: Arkeologiset inventoinnit Tammelassa 2005. Museovirasto • Petro Pesonen: Arkeologiset inventoinnit Tammelassa 2006. Museovirasto • Jari-Matti Kuusela ja Jasse Tiilikkala: Tammelan rautakauden periodi-inventointi 2009, Oulun yliopisto ja Turun yliopisto 	 <p><i>Viistokuva alueesta 2000-luvulta</i></p>

**Tehtävät
selvitykset**

- Lounais-Hämeen ja Rengon muinaisjäännökset, Hämeen liiton julkaisu V:88, toim Minna Seppänen, Hämeenlinna 2008
- Hanna Virkki ja Kalevi Hokkanen, Geologian tutkimuskeskus GTK: Kanta-Hämeen muinaisrannat. Itämeren varhaisvaiheen visualisointi. Hämeen liiton julkaisu V:84, Hämeenlinna 2007
- Arvokkaat maisema-alueet. Maisema-alueityöryhmän mietintö. Osa 2, 1993.
- Hämeen Härkätie –Maisemanhoidon yleissuunnitelma, 1997. Tielaitos, Hämeen tiepiiri, Hämeen liitto, Hämeenlinna, Hattula, Renko, Loppi ja Tammela.
- Natura-alueet ja –selvitykset
- Olemassa olevat pohjavesiselvitykset
- Rakennettu kulttuuriympäristö. Valtakunnallisesti merkittävät kulttuurihistorialliset ympäristöt, 22.12.2009. Museovirasto ja Ympäristöministeriö.
- Rakennettu Häme, 2003. Hämeen liitto.
- Somerpalo, Sirpa & Luppi, Päivi, 2003. Hämeen maakunnallinen maisemaselvitys. Hämeen liitto, Hämeen ympäristökeskus, Hämeen ammattikorkeakoulu. Hämeen liiton julkaisu II:190
- VORSKI-hankkeen rakennetun kulttuuriympäristön inventointeja Tammelassa, 2007-2008.
- Vesihuollon kehittämissuunnitelma
- Viemäröinnin yleissuunnitelma 2008
- Forssan seudun pohjavesialueiden suojelusuunnitelma on tehty vuonna 2006, Insinööritoimisto Paavo Ristola / Tammelan kunta.
- Liikenneselvitys (tarvittaessa)



Viistokuva Kydön alueesta 2000-luvulta



Viistokuva Forssan suuntaan 2000-luvulta



Ilmakuva alueelta 1950

Osalliset	<p>Osallisia tiedotetaan osallistumis- ja arviointisuunnitelmasta, kaavaluonnoksesta ja kaavaehdotuksesta sekä kaavan hyväksymisestä ja voimaantulosta kunnan kotisivuilla ja ilmoitustaululla, sekä tarvittaessa ilmoituksella Forssan lehdessä.</p> <p>Osallistumis- ja arviointisuunnitelma, kaavaluonnokset ja kaavaehdotukset selostuksineen asetetaan nähtäville kunnan kotisivuille internetissä sekä kunnantalolle.</p> <p>Osallisia ovat kaikki, joiden toimintaan kaava vaikuttaa:</p> <p>Yksityiset / yritykset</p> <ul style="list-style-type: none"> - naapurit - maatalousyrittäjät - alueen yrittäjät - muut alueella toimivat yritykset (sähköyhtiöt, puhelinyhtiöt, jätehuoltoyhtiöt) - alueella tai siihen liittyen toimivat yhdistykset - kuntalaiset <p>Viranomaiset</p> <ul style="list-style-type: none"> - Hämeen liitto - Hämeen ELY-keskus (ympäristö) - Uudenmaan ELY-keskus (liikenne) - Hämeenlinnan kaupunginmuseon kulttuuriympäristöyksikkö - Kanta-Hämeen hyvinvointialue (mm. pelastuslaitos) - Forssan kaupunki <p>Tammelan kunta</p> <ul style="list-style-type: none"> - ympäristölautakunta - tekninen lautakunta - sivistyslautakunta 	
Käsittely- aikataulu	2024-2025	
Valmistelija	Mika Mäkelä, kaavoituksen projektityöntekijä Tammelan kunta	
Päiväys ja allekirjoitus	Tammelassa 6.2.2025 Mika Mäkelä, filosofian tohtori	

Palaute	<p>Mielipiteet voi toimittaa osoitteeseen:</p> <p>kirjaamo@tammela.fi</p> <p>Tammelan kunta Kunnanhallitus Hakkapeliitantie 2 31300 Tammela</p>	<p>Yhteyshenkilö:</p> <p>Mika Mäkelä kaavoituksen projektityöntekijä Tammelan kunta 31300 Tammela puh 040 657 80 77 mika.makela@tammela.fi</p>
----------------	--	--

Tavoitteellinen aikataulu >>	syksy 2024	talvi 2025	syksy 2025	loppusyksy 2025	kevät 2026
------------------------------	------------	------------	------------	-----------------	------------

Kaavaprosessin eteneminen >>

1. Kaavoitus-päätös KH 17.6.2024 § 112	2. Osallistumis- ja arviointisuunnitelma nähtävillä 30 vrk > mielipide kaavaan	3. Kaavaluonnos nähtävillä 30 vrk > mielipide kaavaan	4. Kaavaehdotus nähtävillä 30 vrk > virallinen muistutus > kunnan vastine muistutukseen	5. Kunnanvaltuuston hyväksymispäätös valitusmahdollisuus hallinto-oikeudelle 30 vrk	6. Voimaantulo
---	---	--	--	--	-----------------------

Osallistumismahdollisuudet >>

Osalliset >	Kunta tiedottaa vireille tulosta, tavoitteista keskusteleminen	Tilaisuus mielipiteen vapaamuotoisempaan esittämiseen kaavaa valmisteltaessa	Mahdollisuus tehdä kirjallinen muistutus > kunta antaa virallisen vastineen	Ilmoitus muistuttajille / kirjallisesti pyytäneille > valitusoikeus hallinto-oikeuteen	kuulutus
Hämeen ELY-keskus >	neuvottelu	lausunnolle	lausunnolle/neuvottelu	oikaisukehotusmahd.	tiedoksi
Uudenmaan ELY-keskus >	neuvottelu	lausunnolle	lausunnolle/neuvottelu	"	"
Hämeenlinnan kaupunginmuuseo >	lausunto/neuvottelu	lausunnolle	lausunnolle/neuvottelu	tiedoksi	"
Hämeen liitto >	neuvottelu	lausunnolle	lausunnolle/neuvottelu	"	"
Kunnan viranomaistahot >	Kunnanhallitus > asettaa nähtäville	Kunnanhallitus > asettaa nähtäville	Kunnanhallitus > asettaa nähtäville	Kunnanvaltuusto > hyväksyminen	
Tekninen lautakunta >	-	lausunnolle/ kokous	lausunnolle/kokous	tiedoksi	tiedoksi
Sivistyslautakunta		lausunnolle	lausunnolle		
Kanta-Hämeen hyvinvointialue >	-	lausunnolle	lausunnolle	"	
Lounea Oy>	-	lausunnolle	lausunnolle	"	
Elenia Oy >	-	lausunnolle	lausunnolle	"	
Forssan kaupunki >		lausunnolle	lausunnolle		

Kaavoituksen etenemisestä ilmoittaminen >>

Kuntalaiset ja yhteisöt >	kuulutus (kunnan kotisivut, ilmoitustaulu)	kuulutus (kunnan kotisivut, ilmoitustaulu, paikallislehti)	kuulutus (kunnan kotisivut, ilmoitustaulu)	kuulutus (kunnan kotisivut, ilmoitustaulu / kirje > Valitusoikeus hallinto-oikeudelle 30 vrk	kuulutus (kunnan kotisivut, ilmoitustaulu)
Omistajat, vuokranhaltijat >	kuulutus (kunnan kotisivut, ilmoitustaulu)	kuulutus (kunnan kotisivut, ilmoitustaulu, paikallislehti)	kuulutus (kunnan kotisivut, ilmoitustaulu)	"	"
Naapurit >	kuulutus (kunnan kotisivut, ilmoitustaulu)	kuulutus (kunnan kotisivut, ilmoitustaulu, paikallislehti)	kuulutus (kunnan kotisivut, ilmoitustaulu)	"	"
Muut kuntalaiset >	kuulutus (kunnan kotisivut, ilmoitustaulu)	kuulutus (kunnan kotisivut, ilmoitustaulu, paikallislehti)	kuulutus (kunnan kotisivut, ilmoitustaulu)	"	"
Toteutunut aikataulu >>	Päivämäärä 17.6.2024 § 112 Kuulutus Nähtävillä 27.6-15.8.2024	Päivämäärä Kuulutus Nähtävillä	Päivämäärä Kuulutus Nähtävillä		

päivitetty 6.2.2025, Mika Mäkelä