

## KUULUTUS

Turvallisuus- ja kemikaalivirasto (Tukes) on kaivoslain (621/2011) perusteella 2.10.2024 hyväksynyt seuraavan malminetsintälupaa koskevan hakemuksen:

Hakija: Litiumlöydös Oy  
Alueen nimi: Lehtola  
Lupatunnus: ML2024:0020  
Alueen sijainti ja koko: Somero, Tammela, 384,88 ha

Päätökseen saa kaivoslain (621/2011) 162 §:n nojalla hakea muutosta valittamalla hallinto-oikeuteen. Valitus on tehtävä kirjallisesti 30 päivän kuluessa päätöksen tiedoksisaannista. Päätöksen tiedoksisaannin katsotaan tapahtuneen seitsemäntenä päivänä päätöksen julkaisemisesta. Päätöksen liitteenä olevasta valitusosoituksesta ilmenee, miten muutosta haettaessa on meneteltävä.

Päätös on nähtävillä Tukesin kotisivulla osoitteessa: <https://tukes.fi/malminetsintaluvat-ja-valtaukset>

Tieto päätöksen antamisesta on julkaistu sijaintikunnan verkkosivuilla.

Lisätietoja [kaivosasiat@tukes.fi](mailto:kaivosasiat@tukes.fi) tai ylitarkastaja Antti Mikkola puh. 029 505 2184

Kuulutettu 2.10.2024

Pidetään nähtävänä 8.11.2024 asti.

## LIITTEET

Liite 1: Lupakartta malminetsintäalueesta

Litiumlöydös Oy  
c/o Tilitsto Hörhammer Oy  
Henry Fordin katu 5 C  
00150 Helsinki

## MALMINETSINTÄLUPAPÄÄTÖS

**Hakija:** Litiumlöydös Oy  
2805102-9  
Suomi

**Yhteystiedot:** c/o Tilitsto Hörhammer Oy  
Henry Fordin katu 5 C  
00150 Helsinki

**Lisätietoja antaa:**  
Jyri Meriläinen  
[jiyri.merilainen@taigageoservices.fi](mailto:jiyri.merilainen@taigageoservices.fi)

Michael Dehn  
[michaeldehn@unitedlithium.com](mailto:michaeldehn@unitedlithium.com)

**Alueen nimi:** Lehtola  
**Alueen sijainti:** Somero, Tammela

Hakemus on tullut vireille 10.4.2024. Kaivosviranomaisen on tehnyt hakemustarkastuksen ja todennut hakemuksen täyttävän kaivoslain 34 §:n vaatimukset. Hakemukselle on annettu lupatunnus ML2024:0020 ja kaivoslain 34 §:n mukainen etuoikeuspäivämäärä 10.4.2024.

**Hakemuksen tarkoitus:** Malminetsintä kaivoslain (621/2011) pykälien 5, 9 ja 32 tarkoittamalla tavalla.

## PÄÄTÖS

Turvallisuus- ja kemikaalivirasto (Tukes) **myöntää** kaivoslain (621/2011) nojalla Litiumlöydös Oy:lle malminetsintäluvan nimeltä "Lehtola" lupatunnuksella ML2024:0020.

Perustelut: Hakija on osoittanut, että kaivoslaissa (621/2011) säädetyt edellytykset täyttyvät eikä luvan myöntämiselle ole kaivoslaissa säädettyä estettä. Tässä malminetsintälupapäätöksessä annetut tarpeelliset tarkentavat lupamääräykset yleisten ja yksityisten etujen turvaamiseksi perustuvat kaivoslain (621/2011) 51 §.

Malminetsintäluvan nojalla luvanhaltijalla on oikeus omalla ja toisen maalla tässä luvassa mainitulla alueella (malminetsintäalueella) tutkia geologisten muodostumien rakenteita ja koostumusta sekä tehdä muita kaivostoimintaa valmistelevia tutkimuksia ja muuta malminetsintää esiintymän paikallistamiseksi sekä sen laadun, laajuuden ja hyödyntämiskelpoisuuden selvittämiseksi sen mukaan kuin tässä malminetsintäluvassa tarkemmin määrätään. Malminetsintälupa ei oikeuta esiintymän hyödyntämiseen.

## Päätöksen voimassaolo

Malminetsintälupa on **voimassa tällä päätöksellä enintään neljä (4) vuotta** päätöksen lainvoimaiseksi tulosta.

Perustelut: Luvan voimassaoloaika on lain sallima enimmäisaika malminetsintäluvalle. Malminetsintäluvan voimassaoloa voidaan jatkaa enintään kolme vuotta kerrallaan siten, että lupa on voimassa yhteensä enintään viisitoista vuotta. Mikäli luvanhaltija haluaa pienentää voimassa olevaa malminetsintäaluetta sen voimassaoloaikana tai luopua siitä kokonaan, tulee luvanhaltijan toimittaa kaivosviranomaiselle ilmoitus joko osittaisesta tai koko malminetsintäalueen raukeamisesta (Kaivoslaki 621/2011, 60 §, 61 §, 66 §, 67 §).

## Päätöksen täytäntöönpano

Kaivoslain (621/2011) 168.1 §:n mukaisesti malminetsintäluvan perustuvat toimenpiteet saa aloittaa, kun siihen oikeuttava lupapäätös on saanut lainvoiman ja lupapäätöksessä määrätyt velvoitteet on suoritettu. Jos toimenpiteen suorittaminen edellyttää muualla lainsäädännössä vaadittua lupaa, saa toimenpiteen kuitenkin aloittaa vasta, kun toimenpiteeseen tarvittava muun lainsäädännön mukainen lupapäätös on saanut lainvoiman tai toiminnan aloittamiseen on saatu oikeus asiassa toimivaltaiselta viranomaiselta. Päätöksen lainvoimaisuus tulee tarkistaa luvassa mainitulta hallinto-oikeudelta valitusajan päättymisen jälkeen.

Luvan haltijan tulee huolehtia, että malminetsintätöitä suorittava henkilöstö ja urakoitsijat ovat perehtyneet tässä luvassa annettuihin määräyksiin.

## Malminetsintäalueen tiedot

Pinta-ala: 384,88 ha  
Alueen nimi: Lehtola  
Sijainti: Somero, Tammela

Alueen tarkempi sijainti ja rajat ilmenevät tähän päätökseen liitetystä lupakartasta (Liite 1). Lupa-alueesta on rajattu pois tiedossa olevat esteet. Malminetsintää ei saa suorittaa tällä luvalla, eikä jokamiehenoikeudella 150 metriä lähempänä asumiseen tai työntekoon tarkoitettua rakennusta, yksityistä pihapiiriä tai erityiseen tarkoitukseen otetuilla alueilla. Jokamiehenoikeuksiin kuuluvalla liikkumisella ei myöskään saa aiheuttaa haittaa tai häiriötä muille ihmisille tai luonnolle.

## Alueesta tarkemmin

Malminetsintäalueella ei sijaitse suojelualueita, suojeluohjelma-alueita tai suojeltuja maisema-alueita. Someron kaupungin alueella on voimassa Varsinais-Suomen maakuntakaava, jossa alue on merkitty maa- ja metsätalousvaltaiseksi alueeksi (M). Alueella ei ole yleiskaavaa eikä asemakaavaa. Tammelan kunnan alueella on voimassa Kanta-Hämeen maakuntakaava 2040, jossa on merkintä matkailun ja virkistyksen kehittämisen kohdealueesta. Lupa-alueella ei ole yleis- tai asemakaavoja. Lupa-alueelle sijoittuu merkintä suurjännitelinjavarauksesta sekä ohjeellisesta ulkoilureitistä. Alueelle sijoittuu maakunnallisesti tärkeä kulttuuriympäristön ja maiseman kannalta tärkeä alue (Someron – Somerniemen Pitkäjärven ja Hämeen Härkätien kulttuurimaisemat).

## Otaksuma mineraaleista

Alueella aiemmin tehtyihin Geologian tutkimuskeskuksen sekä historiallisiin tutkimuksiin ja tuloksiin perustuen hakija otaksuu alueella olevan seuraavia kaivosmineraaleja: litium (Li), tina (Sn), tantaali (Ta), niobi (Nb)

## **Yleisten ja yksityisten etujen turvaamiseksi tarpeelliset lupamääräykset (velvoitteet ja rajoitukset)**

1. Määräys malminetsintätutkimusten sallituista ajankohdista ja menetelmistä, sekä malminetsintään liittyvistä laitteista ja rakennelmista

Tämän malminetsintäluvan nojalla on sallittua suorittaa seuraavia malminetsintätoimenpiteitä ja soveltaa seuraavia malminetsintämenetelmiä:

1. Geofysikaaliset ja geokemialliset tai vaikutuksiltaan niihin verrattavat tutkimusmenetelmät
2. Koneellisesti tehtävät maaperä- ja kallioperänäytteenotto (moreeni-, ura- ja pistenäytteet, kairaus)
3. Tutkimuskaivannot ja tutkimusojat

Perustelut: Hakija on esittänyt hakemuksessaan nämä menetelmät ja kaivosviranomaisen arvioi ne tarpeelliseksi ottaen huomioon kohteella tehdyt aikaisemmat tutkimukset. Jotta mahdolliselle jatkoluvulle edellytetty vaade tehokkaasta malminetsinnästä toteutuu, tässä lupamääräyksessä tarkoitettujen toimenpiteiden tulee olla pääosin suoritettuina.

2. Määräys tutkimustöitä ja -tuloksia koskevasta selvitysvelvollisuudesta

Malminetsintäluvan haltijan on vuosittain toimitettava kaivosviranomaiselle selvitys suoritetuista tutkimustöistä ja niiden tuloksista. Tutkimustöitä ja -tuloksia koskevaan vuosittaiseen selvitykseen on sisällytettävä: käytetyt tutkimus- ja työmenetelmät, yhteenveto tehdyistä tutkimuksista ja pääasialliset tulokset. Ohje löytyy Tukesin internet-sivuilla. Kunkin kalenterivuoden tutkimustöistä ja -tuloksista on raportoitava seuraavan vuoden kesäkuun loppuun mennessä, ellei toisin ohjeisteta.

Perustelut: Määräyksen perusteena on kaivoslaki (621/2011) 14 § ja VNa kaivostoiminnasta (391/2012) 4 §.

3. Määräys jälkitoimenpiteiden ajankohdasta ja ilmoittamisesta kaivosviranomaiselle

Kun malminetsintälupa on rauennut osittain, kokonaan tai peruutettu, malminetsintäluvan haltijan on raukeavilta alueilta;

1) välittömästi saatettava malminetsintäalue yleisen turvallisuuden vaatimaan kuntoon, poistettava väliaikaiset rakennelmat ja laitteet, huolehdittava alueen kunnostamisesta ja siistimisestä sekä saatettava alue mahdollisimman luonnonmukaiseen tilaan. Malminetsintäluvan haltijan on tehtävä kirjallinen ilmoitus kaivosviranomaiselle, malminetsintäalueeseen kuuluvien kiinteistöjen omistajille ja muille oikeudenhaltijoille, kun toimenpiteet on saatettu loppuun. Ilmoituksen tulee sisältää tiedot jälkitoimenpiteiden päättymispäivästä sekä kuvaus toteutetuista jälkitoimenpiteistä.

2) kuuden kuukauden kuluessa luovutettava kaivosviranomaiselle tutkimustyöselostus, tutkimukseen liittyvä tietoaineisto ja kirjallinen esitys edustavasta otoksesta kairasydämiä. Kaivosviranomaisen ohjeistaa hakijoita tarkemmin raportoinnin muodosta. Ohje löytyy Tukesin internet-sivuilla.

Perustelut: Määräyksen perusteena on kaivoslaki (621/2011), 15 § ja VNa kaivostoiminnasta (391/2012), 5 §.

4. Määräys kaivannaisjätteen jätehuoltosuunnitelmasta ja sen noudattamisesta

Malminetsinnästä tässä luvassa lupamääräyksessä 1 kohdassa 1 sallituilla menetelmillä, ei synny kaivannaisjätettä. Mikäli kaivannaisjätettä syntyy lupamääräyksen 1 kohdassa 2

mainitussa kallioperänäytteenotossa kairaamalla, malminetsintäluvan haltija on velvollinen huolehtimaan sen haitallisuuden vähentämisestä sekä jätteen hyödyntämisestä ja käsittelemisestä. Maanpinnalle nouseva hienojakoinen paikallinen kiviaines eli kairaussoija on kaivoslain 13 §:ssä tarkoitettua kaivannaisjätettä. Hakija on toimittanut täydennyksenä kaivannaisjätteen jätehuoltosuunnitelman, jossa on kuvattu taloudellisesti ja teknisesti parhain tapa käsitellä kohteilla mahdollisesti syntyvä kairaussoija. Lupamääräyksessä 8 ja 9 on määrätty tarkemmin, kuinka tulee toimia luonnonsuojelulaissa tarkoitetuilla erityisesti suojeltavilla kohteilla tai jos alueelle sijoittuu pohjavesialueita.

Perustelut: Määräyksen perusteena on kaivoslaki (621/2011) 13 § ja VNa kaivostoiminnasta (391/2012) 3 §.

#### 5. Määräys ilmoitusvelvollisuudesta koskien malminetsintäalueen maastotöitä ja rakennelmia

Malminetsintäluvan haltijan on hyvissä ajoin etukäteen ilmoitettava kirjallisesti malminetsintä-alueeseen kuuluvien **kiinteistöjen omistajille** (sekä näihin rinnastettaville, Kaivoslaki 5.2 §), ja muille oikeudenhaltijoille kaikista maastotöistä, jotka voivat aiheuttaa vahinkoa tai haittaa, sekä väliaikaisista rakennelmista.

Malminetsintäluvan haltijan on ilmoitettava maastotöistä toimialallaan yleistä etua valvoville viranomaisille:

- Tukesille,
- toimivaltaisen Varsinais-Suomen ja Hämeen ELY-keskuksien ympäristövastuualueelle,
- Mikäli lupa-alueelta löydetään tutkimusten yhteydessä muinaismuistolaissa tarkoitettuja kohteita, tulee luvanhaltijan toimia siten kuin muinaismuistolaissa todetaan ja ilmoittaa löydöksistä viipymättä alueellisille vastuumuseolle (Varsinais-Suomen alueellinen vastuumuseo ja Kanta-Hämeen alueellinen vastuumuseo).

Perustelut: Määräyksen perusteena on kaivoslaki (621/2011) 12 § ja VNa kaivostoiminnasta (391/2012) 2 §.

#### 6. Määräys malminetsintäalueen koon pienentämisen aikataulusta

Kaivosviranomaisen ei näe tässä vaiheessa tarvetta malminetsintäalueen pienentämiselle. Tutkimuksia voidaan pitää perusteltuna koko ML2024:0020 alueella. Jos luvan haltija haluaa pienentää voimassa olevaa malminetsintälupaa tai luopua siitä kokonaan, tulee luvan haltijan tehdä ilmoitus joko osittaisesta tai koko malminetsintäalueen raukeamisesta.

Perustelut: Määräyksen perusteena on kaivoslaki (621/2011) 11 §, 51, 67 §). Otettaessa huomioon alueen koko, tutkimussuunnitelma ja sen perustelut, sekä seikka, että kyseessä on vaiheittain etenevä tutkimustoiminta, voidaan tutkimuksia pitää perusteltuna koko alueelle.

#### 7. Määräys vakuuden asettamisesta

Tässä malminetsintäluvassa **ML2024:0020** määrätään lupakohtainen **3000 euron** suuruinen vakuus. Vakuus asetetaan pankkitalletuksena Turvallisuus- ja kemikaalivirastolle kaivoslain (621/2011) 15 §:ssä tarkoitettujen jälkitoimenpiteiden sekä 103 §:ssä tarkoitettun vahingon ja haitan korvaamista sekä muiden kaivoslakiin perustuvien velvoitteiden täyttämistä varten. Tässä malminetsintäluvassa määrätty vakuus on asetettava viimeistään 30 päivänä siitä, kun malminetsintä lupa on tullut lainvoimaiseksi, luvanhaltijan malminetsinnästä mahdollisesti aiheutuvaa vahinkoa, haittaa tai muuta kaivoslaissa mainittua velvoitetta varten pankkiin avatulle vakuustalletustilille. Kaivoslain 73 §:ssä tarkoitettu luvan siirto ei vapauta vakuutta.

Perustelut: Määräyksen perusteena on kaivoslaki (621/2011) 107, 109, 110 ja 111 §. Vakuus asetetaan kaivosviranomaisen arvion perusteella, joka perustuu

malminetsintäalueilla suoritetun valvontatyön kautta saatuihin havaintoihin. Valvontahavaintojen perusteella tyypillisimpien malminetsintäalueilla sattuvan vahingon suuruusluokka on linjassa tässä luvassa määrätyn vakuuden kanssa. Kaivosviranomaisen on arvioinut toiminnan laatua ja laajuutta (lupamääräys 1), toiminta-alueen erityispiirteitä, sekä luvassa säädettyjä velvoitteita lupamääräykset huomioiden ja päätynyt määrättyyn vakuuteen. Luvassa sallitut geofyysiset- ja geokemialliset tutkimusmenetelmät tai maaperä- ja kallioperänäytteenotto tai tutkimusojat eivät aiheuta merkittävää vahinkoa ympäristölle tai luonnolle, kun tutkimustyö suoritetaan lupamääräyksiä noudattaen. Malminetsinnästä johtuvia tyypillisiä maanomistajalle aiheutuvia vahinkoja ovat lähinnä yksittäiset puustovahingot. Luvassa on kielletty luonnonsuojelulain nojalla rauhoitettujen lajien vahingoittaminen tai vaarantaminen. Mikäli alueella on sellaisia, niitä varten on annettu tarkat rajoitukset. Lähtökohtaisesti luvanhaltijan urakoitsijoilla on erillinen vastuuvakuutus tutkimustoimissa aiheutuneita ennakoimattomia vahinkoja varten. Kaivosviranomaisen harkitsee luvan siirron tai muuttamisen yhteydessä, onko vakuuden suuruutta tarkistettava.

8. Määräykset malminetsintää ja malminetsintäalueen käyttöä koskevista seikoista sen varmistamiseksi, ettei toiminnasta aiheudu kaivoslaissa (621/2011) kiellettyä seurausta

Malminetsintä sekä malminetsintäalueella liikkuminen ja muu alueen käyttö on rajoitettava tutkimustyön kannalta välttämättömiin toimenpiteisiin. Toimenpiteet on suoritettava siten, että niistä ei aiheudu kohtuudella vältettävissä olevaa yleisen tai yksityisen edun loukkausta eikä merkittäviä muutoksia luonnonolosuhteissa. Luonnonolosuhteilla tarkoitetaan alueen pohja- ja pintavesioloja, lämpö- ja kosteusoloja sekä kasvien kasvupaikkatekijöitä.

Tämän päätöksen liitteessä 1 tarkoitettulla malminetsintäalueella ja 30 metrin etäisyydellä sen rajasta toiminnan kannalta välttämättömään liikkumiseen ei tarvita erillistä maastoliikennelupaa. Tutkimustyön kannalta välttämättömiin kairaus-toimenpiteisiin saa käyttää alueen vettä, mutta jos kairauksessa käytettävän veden määrä ylittää 100m<sup>3</sup>/vrk, on toimittava siten kuin vesilain (587/2011) 2. luvun 15 §:ssä todetaan. Tutkimustöitä tehtäessä on otettava aina huomioon ympäristönsuojelulain (527/2014) 17§:n mukainen pohjaveden pilaamiskielto. Malminetsinnästä ja muusta malminetsintäalueen käytöstä ei saa aiheutua merkittäviä muutoksia luonnonolosuhteissa, eikä merkittävää maisemallista haittaa.

Malminetsintäluvan haltijan on kairauksen päätyttyä tulpattava kairareitit teräksisen maakairausputken paikalleen jäädessä mansettitulpalla pohjaveden maanpinnalle nousun estämiseksi. Kairaputket on katkaistava noin 0,10–0,20 metrin pituuteen läheltä maanpintaa, kairaputken päät on peitettävä metallisella suojahatulla ja merkittävä selvästi huomiovärillisin puupaaluin, joissa on kairauspaikan tunnisteet ja heijastin. Kairakohteiden jätehuolto sekä siistiminen on tehtävä välittömästi töiden loputtua kohteella.

Perustelut: Malminetsintäluvan haltijan on luovuttuaan malminetsintäalueesta tai sen menetettyään viipymättä saatettava malminetsintäalue yleisen turvallisuuden vaatimaan kuntoon, sekä saatettava alue mahdollisimman luonnonmukaiseen tilaan (621/2011) 11 ja 15 §.

9. Määräykset yleisen ja yksityisen edun kannalta välttämättömistä ja luvan edellytysten toteuttamiseen liittyvistä seikoista

Malminetsintäluvan haltijan on rajoitettava malminetsintä ja muu malminetsintäalueen käyttö tutkimustyön kannalta välttämättömiin toimenpiteisiin. Toimenpiteet on suunniteltava siten, että niistä ei aiheudu kohtuudella vältettävissä olevaa yleisen tai yksityisen edun loukkausta. Vaikka tässä malminetsintäluvassa sallitut tutkimusmenetelmät eivät vaikuta laajasti ympäristöön, malminetsintäluvan haltijan on oltava kuitenkin riittävästi selvillä hankkeen ympäristövaikutuksista siinä laajuudessa kuin kohtuudella voidaan edellyttää.

Tässä malminetsintäluvassa sallitut tutkimusmenetelmät on kirjattu lupamääräykseen 1. Sallituilla malminetsintämenetelmillä ei vaikeuteta oikeusvaikutteisen kaavan toteuttamista, ei aiheuteta olennaista haittaa muulle elinkeinotoiminnalle eikä merkittävää maisemallista haittaa. Sallituilla tutkimustoimilla ei myöskään aiheuteta merkittäviä muutoksia luonnonolosuhteissa, harvinaisten tai arvokkaiden luonnonesiintymien olennaista vahingoittumista, merkittävää maisemallista haittaa tai muuta merkittävää vahingollista ympäristövaikutusta, kun tutkimukset suoritetaan päätöksessä sallituilla menetelmillä sallituina ajankohtina. Lupamääräyksen 1 kohdassa 2 mainittua koneellisesti tehtävää maa- ja kallioperänäytteenottoa ei kuitenkaan saa suorittaa vesistön päältä. Mikäli malminetsintätutkimukset edellyttävät kairausta vesistön päältä, tulee sitä varten hakea luvan muuttamista kaivoslain (621/2011) 69 §:n mukaisesti.

Tällä malminetsintäluvalla ei ole tarkoituksena tehdä koelouhintaa taikka laajuudeltaan tai vaikutuksiltaan sitä vastaavia toimenpiteitä, eikä toimintaa myöskään ole suunniteltu asema-kaava-alueelle. Sallittujen, kohteella hetkellisesti suoritettavien tutkimustoimien ei voida myöskään katsoa häiritsevän merkittävästi Suomen pesimälintuja, jotka ovat suurelta osin luonnonsuojelulailta rauhoitettuja. Suomessa seurataan lajien uhanalaisuutta, ja lajien uhanalaisuustilanteen voi tarkastaa Punaisen kirjan verkkopalvelussa (YM & SYKE, 2019), joka löytyy osoitteesta <https://punainenkirja.laji.fi>. Kirjassa on mainittu myös aina uhanalaisuuteen johtaneet syyt ja uhkatekijät tulevaisuudessa. Tässä luvassa sallittuja malminetsintämenetelmiä ei mainita kirjassa syiksi tai tulevaisuuden uhkatekijöiksi.

Luvansaajan on huolehdittava tutkimustoiminnassaan, ettei eri tutkimusvaiheissa päädy kiintoainesta pintavesiin. Mikäli lupa-alueella esiintyy luonnontilaisia tai luonnontilaisten kaltaisia lähteitä tai pienvesiä on niiden luonnontilan vaarantaminen kielletty ja niiden läheisyydessä toimimiseen on jätettävä riittävä suojaetäisyys. Purouomien luonnontilaa ei saa vaarantaa.

Lupa-alueelle sijoittuu myös viljelyskäytössä olevia alueita. Malminetsinnän tutkimustoiminta ei saa aiheuttaa haittaa tai vahinkoa kyseisille alueille. Koneellisessa näytteenotossa on kiinnitettävä huomiota mahdollisiin paineellisen pohjaveden alueisiin sekä peltoalueiden viemärointeihin ja salaojituksiin. Kyseisillä alueilla toimimisesta on oltava erikseen yhteydessä ja työn tekeminen on suunniteltava yhdessä viljelyalueen toiminnanharjoittajan kanssa.

Lupa-alueelle sijoittuu merkintä suurjännitelinjavarauksesta sekä ohjeellisesta ulkoilureitistä. Alueelle sijoittuu maakunnallisesti tärkeä kulttuuriympäristön ja maiseman kannalta tärkeä alue (Someron – Somerniemen Pitkäjärven ja Hämeen Härkätien kulttuurimaisemat). Lisäksi lupa-alueen itäiseen osaan sijoittuu valtakunnallisesti (Torrón kylä, RKY) ja maakunnallisesti (Torrón kylä ja kulttuurimaisema, MRKY) merkittävä rakennettu kulttuuriympäristö. Lupa-alueen tutkimustoimissa on noudatettava kaavamääräyksiä.

Lisätietoja kohteen tilanteesta saa Varsinais-Suomen ja Hämeen ELY-keskuksien lausunnoissa (Liite 5 ja 6) ja Varsinais-Suomen alueellisen vastuumuseon (Liite 7) ja Kanta-Hämeen alueellisen vastuumuseon launnossa (Liite 8) mainitulta yhteyshenkilöltä tai Tukesilta.

Malminetsintäluvun haltijan tulee esittää hyvissä ajoin ennen tutkimustöiden aloittamista tarkka tutkimussuunnitelma toimenpiteineen ja sijaintitietoineen ja tarvittaessa päivittää kiviainesjätteen jätehuoltosuunnitelmaa Tukesille. Lisäksi tutkimussuunnitelma tulee toimittaa tiedoksi toimivaltaiselle Varsinais-Suomen ja Hämeen ELY-keskuksille sekä Varsinais-Suomen alueelliselle vastuumuseolle ja Kanta-Hämeen alueelliselle vastuumuseolle. Lähtökohtaisesti luvanhaltijalla ei ole kaivoslaissa asetettua yleistä inventointivelvollisuutta kasvillisuus- tai luontokartoituksille varovaisuusperiaate huomioon otettuna, eikä sellaista edellytetä muiltakaan samankaltaisilta vaikutuksilta maankäyttömuodoilta suojelualueiden ulkopuolella.

Perustelut: Tutkimussuunnitelman esittämisvelvollisuudella varmistetaan, että toimenpiteisiin voidaan tarvittaessa valvonnallisesti puuttua. Samalla Tukesin on mahdollista kaivoslain valvonnan toteuttamiseksi arvioida toimenpiteiden

vaikutusta ja tarvittaessa antaa tarkempia lisämääräyksiä toimenpiteiden suorittamisesta. Kaivoslaki (621/2011) 11 § ja 12 § ja 69 §, VNa (391/2012) 2 §.

Siirtyminen lupa-alueelle, ja lupa-alueella liikkuminen on sulanmaan aikana pyrittävä suunnittelemaan niin, että luontaisia aukkopaikkoja ja olemassa olevia uria käytetään mahdollisimman paljon hyväksi. Kosteikkoalueilla liikkumista tulee ensisijaisesti välttää sulanmaan aikana. Toiminnanharjoittajan on oltava selvillä toimintansa ympäristövaikutuksista, ympäristöriskeistä ja niiden hallinnasta sekä haitallisten vaikutusten vähentämismahdollisuuksista. Koneellinen tutkimus ja näytteenotto alueilla, joilla on olemassa vaarana, että tutkimukset tai liikkuminen aiheuttaa maaperään vahinkoja (suot), tulee suorittaa aina ajankohtana, jolloin maaperä on jäänyt. Tutkimusmontut ja kuopat tulee merkitä huomiokepein sekä luiskata loiva reunaisiksi päistään niiden ollessa auki ja sisältävän putoamisvaaran. Tutkimusten päätyttyä tutkimusmontut, -kuopat ja -ojat on täytettävä ja maisemoitava.

Perustelut: Määräys perustuu kaivoslain (621/2011) 11 §:ään. Malminetsintäluvan haltijan on rajoitettava malminetsintä ja muu malminetsintäalueen käyttö tutkimustyön kannalta välttämättömiin toimenpiteisiin. Toimenpiteet on suunniteltava siten, että niistä ei aiheudu kohtuudella vältettävissä olevaa yleisen tai yksityisen edun loukkausta. Malminetsintäluvan nojalla tapahtuvasta malminetsinnästä ja muusta malminetsintäalueen käytöstä ei saa aiheutua:

- 1) haittaa ihmisten terveydelle tai vaaraa yleiselle turvallisuudelle;
- 2) olennaista haittaa muulle elinkeinotoiminnalle;
- 3) merkittäviä muutoksia luonnonolosuhteissa;
- 4) harvinaisten tai arvokkaiden luonnonesiintymien olennaista vahingoittumista;
- 5) merkittävää maisemallista haittaa
- 6) muuta merkittävää vahingollista ympäristövaikutusta.

#### 10. Määräys malminetsintäkorvauksen suuruudesta ja maksuajankodasta

Malminetsintäluvan haltijan on maksettava malminetsintäalueeseen kuuluvien kiinteistöjen omistajille vuotuista korvausta **20 euroa hehtaarilta** luvan voimassaoloajalta. Malminetsintäalueesta lasketaan kokonaispinta-ala, ja jokaisen kiinteistön tai muiden rekisteriyksiköiden osalta pinta-ala vähintään 0,1 hehtaarin tarkkuudella.

Malminetsintäkorvaus ensimmäiseltä vuodelta on maksettava viimeistään 30 päivänä siitä, kun malminetsintälupa on tullut lainvoimaiseksi. Seuraavina vuosina korvaus on maksettava vastaavana ajankohtana. Luvan haltijan on ilmoitettava malminetsintäkorvauksen kokonaissuorituksesta kirjallisesti kaivosviranomaiselle, kun velvollisuus on täytetty.

Mikäli hakija pienentää tai muuttaa tässä päätöksessä määrättyä malminetsintäaluetta muutoshakemuksella, määräytyy uusi malminetsintäkorvaus maanomistajalle seuraavasta tämän lupapäätöksen maksupäivästä alkaen muutospäätöksessä määrättävän pinta-alan mukaan.

Perustelut: Määräys perustuu kaivoslain (621/2011) 99 §:ään, jossa säädetään malminetsintäkorvauksen suuruudesta ja maksutavasta, 51 § 67 § ja 69:ään, joissa säädetään malminetsintäluvan raukeamisesta ja muuttamisesta sekä 152.1 §:ään jossa säädetään kaivosviranomaisen on oikeudesta saada kaivoslain säännösten noudattamisen valvontaa varten tarpeelliset tiedot niiltä, joita tämän lain velvoitteet koskevat.

#### 11. Määräys vahinkojen ja haittojen korvaamisesta malminetsintäalueella

Malminetsintäluvan haltijan on korvattava malminetsintäalueella tapahtuvasta kaivoslakiin (621/2011) perustuvasta toiminnasta aiheutuneet vahingot ja haitat, jollei jonkin toimenpiteen osalta korvauksesta toisin säädetä.



Perustelut: Määräys perustuu kaivoslain (621/2011) 103 §:ään, jossa säädetään vahinkojen ja haittojen korvaamisesta malminetsintäalueella.

## Hakemuksen käsittely

Hakemus: Litiumlöydös Oy	10.4.2024
Kuulutus hakemuksesta: Tukes	2.5.2024
Lausuntopyyntö: Tukes	2.5.2024
Täydennys: Litiumlöydös Oy	17.9.2024
(hakija toimitti kaivannaisjätteen jätehuoltosuunnitelman täydennyksen)	
Päätös: Tukes	2.10.2024

## Lupahakemuksesta tiedottaminen

Tukes on tiedottanut hakemuksesta 2.5.2024 kuuluttamalla siitä 30 päivän ajan Someron ja Tammelan kuntien ilmoituskanavilla. Hakemus on ollut nähtävillä myös Tukesin internet-sivuilla. Hakemus on ollut nähtävillä 10.6.2024 saakka.

Lausunnot ja mielipiteet on pyydetty toimitettavaksi viimeistään 10.6.2024. Tämän päivämääränkin jälkeen toimitetut lausunnot ja mielipiteet on otettu ratkaisussa huomioon.

## Lausuntopyyntö ja lausunnot hakemuksesta

Hakemuksesta on lähetetty lausuntopyyntö ja saatu lausunnot seuraavasti:

- 1) Tukesin lausuntopyyntö on lähetetty **Someron kaupungille** 2.5.2025. Someron kaupunki on antanut lausunnon 3.6.2024 (liite 4).
- 2) Tukesin lausuntopyyntö on lähetetty **Tammelan kunnalle** 2.5.2024. Tammelan kunta ei ole antanut lausuntoa.
- 3) Tukesin lausuntopyyntö on lähetetty **Varsinais-Suomen ELY-keskukselle** 2.5.2024. Varsinais-Suomen ELY-keskus on antanut lausunnon 7.6.2024 (liite 5).
- 4) Tukesin lausuntopyyntö on lähetetty **Hämeen ELY- keskukselle** 2.5.2024. Hämeen ELY-keskus on antanut lausunnon 5.6.2024 (liite 6).
- 5) Tukesin lausuntopyyntö on lähetetty **Varsinais-Suomen alueelliselle vastuumuseolle** 2.5.2024. Varsinais-Suomen alueellinen vastuumuseo on antanut lausunnon 13.6.2024 (liite 7).
- 6) Tukesin lausuntopyyntö on lähetetty **Kanta-Hämeen alueelliselle vastuumuseolle** 2.5.2024. Kanta-Hämeen alueellinen vastuumuseo on antanut lausunnon 31.5.2024 (liite 8).

## Muistutukset ja mielipiteet

Hakemuksen johdosta esitettiin yhteensä kaksi muistutusta ja yksi mielipide.

Henkilötietoihin sovelletaan tietosuojalakia (1050/2018) ja EU:n yleistä tietosuoja-asetusta (GDPR). Hakemukseen jätetyt muistutukset ja mielipiteet liitetään hakijalle toimitettavaan, sähköisesti allekirjoitettuun päätökseen.

## Hakijan selitys

Hakijalta ei ole pyydetty selitystä.

### **Tukesin kannanotto lausunnoissa ja muistutuksissa esitettyihin yksilöityihin vaatimuksiin**

Lausunnoissa, muistutuksissa ja mielipiteissä esitetyt asiat on otettu lupapäätöksessä huomioon lupamääräyksin. Lähtökohtaisesti mielipiteissä esitetään, että malminetsintälupaa ei tulisi myöntää. Perusteluna tälle on mahdollisen malminetsinnän aiheuttamat ja sitä seuraavan kaivostoiminnan haitat luonnolle ja muulle maankäytölle.

Malminetsinnästä ei saa kaivoslain 11 §:n mukaan aiheutua haittaa ihmisten terveydelle, olennaista haittaa elinkeinotoiminnalle, merkittäviä muutoksia luonnonolosuhteisiin tai luonnonesiintymien olennaista vahingoittumista. Malminetsintälupa mahdollistaa alueella tehtävän tutkimustyön, jossa tutkimusmenetelmät on sovitettava mm. alueen kaavamerkinnyt huomioiden. Lupamääräyksessä 1 on sallittu tällä luvalla suorittaa geofysikaalisia- ja geokemiallisia tutkimuksia, sekä koneellisesti tehtävää maaperä- ja kallioperänäytteenottoa. Tutkimusmenetelmiä on tarkennettu lupamääräyksissä 8 ja 9. Näillä menetelmillä lieventämistoimet huomioiden, ei aiheuteta kaivoslain 11 §:ssä tarkoitettuja seikkoja.

Malminetsintälupa ei mahdollista kaivostoimintaa alueella. Malminetsintälupa mahdollistaa alueella tehtävän tutkimustyön, jotta voidaan selvittää, löytyykö alueelta taloudellisesti hyödynnettäviä kaivosmineraaleja. Mielipiteissä ei esitetä sellaisia kaivoslakiin perustuvia seikkoja, joiden puolesta kaivosviranomaisen tulisi hylätä malminetsintälupahakemus. Kaivoslain 45 §:n mukaisesti kaivosviranomaisen on myönnettävä malminetsintälupa, mikäli kaivoslain edellytykset täyttyvät, eikä luvan myöntämiselle ole kaivoslaissa säädettyä estettä.

### **Kaivannaisjäteasiat ja pohjaveden pilaantumisen estäminen**

Kaivoslain 13 §:n vaatimuksiin (Malminetsintäalueen maa- ja kiviainesjätettä koskevat toimenpiteet), hakija on viitannut lupahakemuslomakkeen kohdassa 4.2, sekä 17.9.2024 toimittamassaan täydennyksessä kaivannaisjätteen jätehuoltosuunnitelmaksi, jossa kyseiset asiat on selvitetty riittävällä tarkkuudella. Kairauksesta voi kertyä maanpinnalle kairaussoijaa, joka on hienojakoista kyseisen kohteen kalliosta. Lupamääräyksissä kiintoainesta ei saa päästää pintavesiin ja lähteisiin sekä luonnontilaisiin pienvesiin on jätettävä riittävät suojavaohykkeet. Luvanhakija on ilmoittanut keräävänsä mahdollisesti kertyvän kairaussoijan ja toimittavansa sen pois tutkimusalueelta.

Tutkimustöitä tehtäessä huomioon otettava ympäristönsuojelulain (527/2014) 17§:n mukainen pohjaveden pilaamiskielto on kirjattu lupamääräysten kohtaan 8.

Varsinais-Suomen ja Hämeen ELY-keskukset voivat tarvittaessa antaa asiaan liittyen määräyksiä saatuaan tutkimussuunnitelman ennakolta kuten tässä luvassa on määrätty.

### **Korvausasiat ja muut seikat.**

Lausunnoissa ja muistutuksissa kuvattuja ympäristövaikutuksia ei aiheudu tavanomaisesta kallioperän tutkimuskairauksesta. Malminetsinnästä johtuvia mahdollisia maanomistajalle aiheutuvia vahinkoja ovat puustovahingot (joudutaan kaatamaan yksittäisiä puita kairausalueelle pääsemiseksi) tai tutkimusalueelle johtavalle tielle aiheutuneet vauriot. Luvanhaltija on velvollinen korvaamaan ne. Veden saastuminen, kemialliset haitat, tai meluhaitat eivät liity hetkelliseen malminetsintäkairaukseen.

Malminetsintään liittyvä kairaustoiminta tapahtuu paikallisesti ja ajallisesti lyhytkestoisesti, jolloin kairauksesta aiheutuva meluhaitta tulee olemaan vähäinen. Malminetsintään liittyvistä kairauksista tehdyissä tutkimuksissa ei ole todettu syntyvän sellaista melua, jonka voitaisiin olevan haitallista ympäristölle ja lähialueella asuville. Kairaus ei aiheuta tärinää, kun suunnitellussa kairauksessa ei käytetä iskuporamenetelmää.

Maastoliikennelain (1710/1995) 4.1 §:n ja 4.2 §:n 9-kohdan mukaan kaivoslaissa (621/2011) tarkoitetulla malminetsintäalueella ja 30 metrin etäisyydellä sen rajasta moottorikäyttöisellä ajoneuvolla liikkuminen ei edellytä maanomistajan tai haltijan lupaa.

Malminetsijä voi sopia kiinteistön omistajan kanssa etsintätyötä (7§) vaikutuksiltaan laajemmasta malminetsinnästä. Malminetsintään on kuitenkin oltava kaivosviranomaisen malminetsintälupa, jos malminetsintää ei voida toteuttaa 7 §:n mukaan etsintätyönä tai kiinteistön omistaja ei ole antanut siihen suostumustaan.

### **Luontoarvojen selvityksestä**

Tällä malminetsintäluvalla ei ole tarkoituksena tehdä koelouhintaa taikka laajuudeltaan tai vaikutuksiltaan sitä vastaavia toimenpiteitä, eikä toimintaa myöskään ole suunniteltu asema-kaava-alueelle. Sallittujen, kohteella hetkellisesti suoritettavien tutkimustoimien ei voida myöskään katsoa häiritsevän merkittävästi Suomen pesimälintuja, jotka ovat suurelta osin luonnonsuojelulailta rauhoitettuja. Suomessa seurataan lajien uhanalaisuutta, ja lajien uhanalaisuustilanteen voi tarkastaa Punaisen kirjan verkkopalvelussa (YM & SYKE, 2019), joka löytyy osoitteesta <https://punainenkirja.laji.fi>. Kirjassa on mainittu myös aina uhanalaisuuteen johtaneet syyt ja uhkatekijät tulevaisuudessa. Tässä luvassa sallittuja malminetsintämenetelmiä ei mainita kirjassa syiksi tai tulevaisuuden uhkatekijöiksi. Sallitut tutkimusmenetelmät on lueteltu päätöksen kohdassa 1 ja niitä koskevat tarkemmat määräykset lupapäätöksen kohdissa 8 ja 9. Lähtökohtaisesti luvanhaltijalla ei ole kaivoslaissa asetettua yleistä inventointivelvollisuutta kasvillisuus- tai luontokartoituksille varovaisuusperiaate huomioiden, eikä sellaista edellytetä muiltakaan samankaltaisilta vaikutuksilta aiheuttavilta maankäyttömuodoilta suojelualueiden ulkopuolella.

### **Tiedoksi luvan haltijalle**

#### **Kaivoslain (621/2011) suhde muuhun lainsäädäntöön**

Sen lisäksi, mitä kaivoslaissa säädetään, sovelletaan kaivoslain mukaista lupa- tai muuta asiaa ratkaistaessa ja muutoin tämän lain mukaan toimittaessa muun muassa; luonnonsuojelulakia (9/2023), ympäristönsuojelulakia (527/2014), erämaalakia (62/1991), maankäyttö- ja rakennuslakia (132/1999), vesilakia (587/2011), poronhoitolakia (848/1990), säteilylakia (592/1991), ydinenergialakia (990/1987), muinaismuistolakia (295/1963), maastoliikennelain (1710/1995) ja patoturvallisuuslakia (494/2009). VesiL 587/2011. Malminetsintäluvan haltijan on aina noudatettava Suomen lainsäädäntöä ja asiaan liittyviä muita kansainvälisiä sopimuksia.

#### **Maastossa liikkuminen**

Maastoliikennelain (1710/1995) 4.1 §:n ja 4.2 §:n 9-kohdan mukaan kaivoslaissa (621/2011) tarkoitetulla malminetsintäalueella ja 30 metrin etäisyydellä sen rajasta moottorikäyttöisellä ajoneuvolla liikkuminen ei edellytä maanomistajan tai haltijan lupaa, kun kyse on asianomaisessa malminetsintäluvassa tai kaivosluvassa tarkoitetun toiminnan kannalta välttämättömästä liikkumisesta. Mikäli malminetsintäalue rajautuu alueeseen, jolla liikkumista on rajoitettu (esim. luonnonsuojelualue), malminetsintäalueen rajan ulkopuolella tarvitaan alueen hallinnasta vastaavan viranomaisen suostumus.

Viitaten lupamääräykseen 9, malminetsintäluvan haltija veloitetaan rajoittamaan malminetsintä ja malminetsintäalueen käyttö tutkimustyön kannalta välttämättömiin toimenpiteisiin. Malminetsinnästä ei saa aiheutua merkittäviä muutoksia luonnonosuhteissa, harvinaisten tai arvokkaiden luonnonesiintymien olennaista vahingoittumista, merkittävää maisemallista haittaa. Alueen koskemattomuuteen, joka liittyy alueen suojelutavoitteisiin, on säilytettävä. Aiheutetut vahingot on korvattava maanomistajalle.

#### **Luvan muuttaminen ja raukeaminen**

Malminetsintäluvan haltijan on kaivoslain (621/2011) 69 §:n mukaan haettava malminetsintäluvan muuttamista, jos tutkimussuunnitelmaa muutetaan tai täydennetään siten, että lupamääräyksiä on tarpeen tarkistaa. Luvanhaltija voi lisäksi hakea malminetsintäluvan muuttamista lupamääräysten tarkistamiseksi, kun luvan mukaista toimintaa on tarpeen muuttaa.

Kaivosviranomaisen on (621/2011) 67 §:n mukaan päätettävä, että malminetsintälupa raukeaa, jos luvanhaltija tekee asiaa koskevan ilmoituksen. Luvanhaltija on velvollinen tekemään ilmoituksen, jos tarkoituksena ei enää ole harjoittaa lupaan perustuvaa toimintaa. Malminetsintälupa raukeaa ilmoituksen saavuttua kaivosviranomaiselle.

## Luvan voimassaolon jatkaminen

**Malminetsintäluvan voimassaolon jatkamisen edellytyksistä säädetään kaivoslain (621/2011, sekä 505/2023) 61 §, 61a § sekä 61 b §:ssä.**

Kaivoslain (621/2011) 61.1 §:n mukaan malminetsintäluvan voimassaoloa voidaan jatkaa enintään kolme vuotta kerrallaan siten, että lupa on voimassa yhteensä enintään viisitoista vuotta.

Kaivoslain (621/2011) 61.2 §:n mukaan malminetsintäluvan voimassaolon jatkamisen edellytyksenä on, että:

- 1) malminetsintä on ollut tehokasta ja järjestelmällistä;
- 2) esiintymän hyödyntämismahdollisuuksien selvittäminen edellyttää jatkotutkimuksia;
- 3) luvanhaltija on noudattanut tässä laissa säädettyjä velvollisuuksia samoin kuin lupamääräyksiä;
- 4) voimassaolon jatkamisesta ei aiheudu kohtuutonta haittaa yleiselle tai yksityiselle edulle.

Kaivoslain (621/2011) 66 §:n mukaan malminetsintäluvan voimassaolon jatkamista varten lupaviranomaiselle on ennen luvan voimassaolon päättymistä toimitettava lupahakemus sekä lupaharkinnan kannalta tarpeelliset ja luotettavat selvitykset edellä mainituista voimassaolon jatkamisen edellytyksistä.

Kaivostoiminnasta annetun valtioneuvoston asetuksen (391/2012) 27.2 §:n mukaan hakemuksesta tulee käydä ilmi hakijan haluamat muutokset lupa-alueeseen tai muut merkittävät muutokset sekä asianosaisissa tapahtuneet muutokset. Asetuksen 27.3 §:n mukaisesti hakemukseen tulee liittää lupaharkinnan kannalta tarpeellinen ja luotettava selvitys:

- 1) hakemuksen kohteena olevan luvan nojalla tehdyistä toimenpiteistä ja niiden tuloksista;
- 2) alueelle kohdistuneiden tutkimuskustannusten määrästä;
- 3) esiintymän hyödyntämismahdollisuuksista ja jatkotutkimusten tarpeellisuudesta;
- 4) perustelut aluerajaukselle.

Lisäksi hakemukseen sovelletaan vastaavasti, mitä lupahakemuksesta säädetään kaivoslain (621/2011) 34 §:ssä.

## Lupapäätöksestä tiedottaminen

Lupapäätös on toimitettu päätöksenantopäivänä:

- Litiumlöydös Oy:lle (hakija)

Jäljennös päätöksestä on toimitettu antopäivänä

- Someron kaupungille,

- Tammelan kunnalle,
- Varsinais-Suomen ELY-keskukselle,
- Hämeen ELY-keskukselle,
- Varsinais-Suomen alueelliselle vastuumuseolle tiedoksi,
- Kanta-Hämeen alueelliselle vastuumuseolle tiedoksi,
- niille, jotka ovat jäljennöstä erikseen pyytäneet

Päätöksen antamisesta on ilmoitettu

- maanomistajille (kirjeitse)
- asianosaisille, joita asia erityisesti koskee
- muistutuksen ja mielipiteen esittäjille
- niille, jotka ilmoitusta ovat erikseen pyytäneet

Tukes toimittaa Maanmittauslaitokselle malminetsintäluvasta tiedot merkittäväksi kiinteistötietojärjestelmään.

Perustelut: Päätöksestä tiedottaminen ja siinä noudatettu menettely perustuvat kaivoslain (621/2011) lupapäätöksestä tiedottamista koskevaan 58 §:ään.

### Päätösmaksu

Tästä päätöksestä perittävä maksu on **3950 €**. Valtion talous- ja henkilöstöhallinnan palvelukeskus lähettää laskun hakijalle.

Maksu perustuu hakemuksen vireille tullessa voimassa olleeseen asetukseen Turvallisuus- ja kemikaaliviraston maksullisista suoritteista (1283/2021).

### Muutoksenhaku

Tähän päätökseen saa kaivoslain (621/2011) 162 §:n nojalla hakea muutosta valittamalla **Turun hallinto-oikeuteen**.

Valitus on tehtävä kirjallisesti 30 päivän kuluessa päätöksen tiedoksisaannista (808/2019, 13 §). Päätöksen tiedoksisaannin katsotaan tapahtuneen seitsemäntenä päivänä päätöksen julkaisemisesta. Liitteenä olevasta valitusosoituksesta ilmenee, miten muutosta haettaessa on meneteltävä.

Päätöksestä perittävästä maksusta valitetaan samassa järjestyksessä kuin pääasiasta.

### Lisätietoja

kaivosasiat@tukes.fi tai ylitarkastaja Antti Mikkola puh. 029 505 2184

Asian on esitellyt ylitarkastaja Antti Mikkola ja ratkaissut johtava asiantuntija Ilkka Keskitalo. Tämä asiakirja on allekirjoitettu sähköisesti. Allekirjoittajan henkilöllisyyden ja allekirjoituksen ajankohdan voi varmistaa allekirjoitusta klikkaamalla ja asiakirjan aitous voidaan todentaa sähköisesti. Jos asiakirjaa muutetaan jälkikäteen, allekirjoitus ei ole enää kelvollinen. Sähköinen asiakirja on alkuperäiskappale, eikä allekirjoituksen oikeellisuutta voi varmistaa paperitulosteesta. Alkuperäisen sähköisen asiakirjan voi tarvittaessa pyytää Tukesin kirjaamosta.

### LIITTEET

Liite 1	ML2024:0020 lupakartta
Liite 2	Tilakohtaiset pinta-alat malminetsintä lupa-alueella
Liite 3	Asianosaiset maanomistajat
Liite 4	Someron kaupungin lausunto
Liite 5	Varsinais-Suomen ELY-keskuksen lausunto
Liite 6	Hämeen ELY-keskuksen lausunto

Liite 7	Varsinais-Suomen alueellisen vastuumuseon lausunto
Liite 8	Kanta-Hämeen alueellisen vastuumuseon lausunto
Liite 9	Kaivannaisjätteen jätehuoltosuunnitelman täydennys, Litiumlöydös Oy
Liite 10	Ohje vakuuden asettamiseksi

## VALITUSOSOITUS

### Valitusviranomainen

Päätökseen saa hakea muutosta valittamalla sille hallinto-oikeudelle, jonka tuomiopiirissä pääosa tässä päätöksessä tarkoitettusta alueesta sijaitsee. Toimivaltainen hallinto-oikeus on mainittu valitusosoituksen lopussa. Valituskirjelmä osoitetaan valitusviranomaiselle ja se on toimitettava valitusajassa hallinto-oikeuden kirjaamoon.

### Valitusaika

Valitus on tehtävä kirjallisesti 30 päivän kuluessa päätöksen tiedoksisaannista. Päätöksen tiedoksisaannin katsotaan tapahtuneen seitsemäntenä päivänä päätöksen julkaisemisesta.

### Valitusoikeus

Malminetsintälupaa, kaivoslupaa ja kullanhuuhtontalupaa koskevaan päätökseen, mainitun luvan voimassaolon jatkamista, raukeamista, muuttamista ja peruuttamista koskevaan päätökseen sekä kaivostoiminnan lopettamispäätökseen saa hakea muutosta:

- 1) asianosainen;
- 2) rekisteröity yhdistys tai säätiö, jonka tarkoituksena on ympäristön-, terveyden- tai luonnonsuojelun taikka asuinympäristön viihtyisyyden edistäminen ja jonka sääntöjen mukaisella toiminta-alueella kysymyksessä olevat ympäristövaikutukset ilmenevät;
- 3) toiminnan sijaintikunta tai muu kunta, jonka alueella toiminnan haitalliset vaikutukset ilmenevät;
- 4) elinkeino-, liikenne- ja ympäristökeskus ja muu asiassa toimialallaan yleistä etua valvova viranomainen;
- 5) saamelaiskäräjät sillä perusteella, että luvassa tarkoitettu toiminta heikentää saamelaisten oikeutta alkuperäiskansana ylläpitää ja kehittää omaa kieltään ja kulttuuriaan;
- 6) kolttien kyläkokous sillä perusteella, että luvassa tarkoitettu toiminta heikentää kolttien elinolosuhteita ja mahdollisuuksia harjoittaa elinkeinoja.

Kaivosviranomaisella on lisäksi oikeus valittaa sellaisesta päätöksestä, jolla hallinto-oikeus on muuttanut sen tekemää päätöstä tai kumonnut päätöksen.

### Valituksen sisältö

Valituskirjelmässä on ilmoitettava

- päätös, johon haetaan muutosta
- miltä kohdin päätökseen haetaan muutosta ja mitä muutoksia siihen vaaditaan tehtäväksi
- perusteet, joilla muutosta vaaditaan
- valittajan nimi ja kotikunta
- postiosoite ja puhelinnumero, joihin asiaa koskevat ilmoitukset valittajalle voidaan toimittaa

Jos valittajan puhevaltaa käyttää hänen laillinen edustajansa tai asiamiehensä tai jos valituksen laatijana on joku muu henkilö, valituskirjelmässä on ilmoitettava myös tämän nimi ja kotikunta.

Valittajan, laillisen edustajan tai asiamiehen on allekirjoitettava valituskirjelmä, ellei valituskirjelmää toimiteta sähköisesti (telekopiona tai sähköpostilla).

## Valituksen liitteet

Valituskirjelmään on liitettävä

- päätös, johon haetaan muutosta valittamalla, alkuperäisenä tai jäljennöksenä
- asiakirjat, joihin valittaja vetoaa vaatimuksensa tueksi, jollei niitä ole jo aikaisemmin toimitettu viranomaiselle
- asiamiehen valtakirja

## Valituskirjelmän toimittaminen perille

Valituskirjelmän voi viedä valittaja itse tai hänen valtuuttamansa asiamies. Valituskirjelmä liitteineen voidaan myös lähettää postitse, telekopiona tai sähköpostilla. Postiin valituskirjelmä on jätettävä niin ajoissa, että se ehtii perille valitusajan viimeisenä päivänä ennen aukioloajan päättymistä. Hallinto-oikeudessa kirjaamon aukioloaika on klo 8.00–16.15. Sähköisesti (telekopiona tai sähköpostilla) toimitetun valituskirjelmän on oltava toimitettu niin, että se on käytettävissä vastaanottolaitteessa tai tietojärjestelmässä määräajan viimeisenä päivänä ennen virka-ajan päättymistä.

Valittajalta peritään hallinto-oikeudessa **oikeudenkäyntimaksu 270 euroa**. Tuomioistuinten ja eräiden oikeushallintoviranomaisten suoritteista perittävistä maksuista annetussa laissa (701/1993) on erikseen säädetty eräistä tapauksista, joissa maksua ei peritä.

Toimivaltaisen hallinto-oikeuden yhteystiedot muutoksenhakua varten:

### **Turun hallinto-oikeus**

käyntiosoite: Sairashuoneenkatu 2–4, 20101 TURKU

postiosoite: PL 32, 20101 TURKU

puhelinvaihe: 029 56 42400

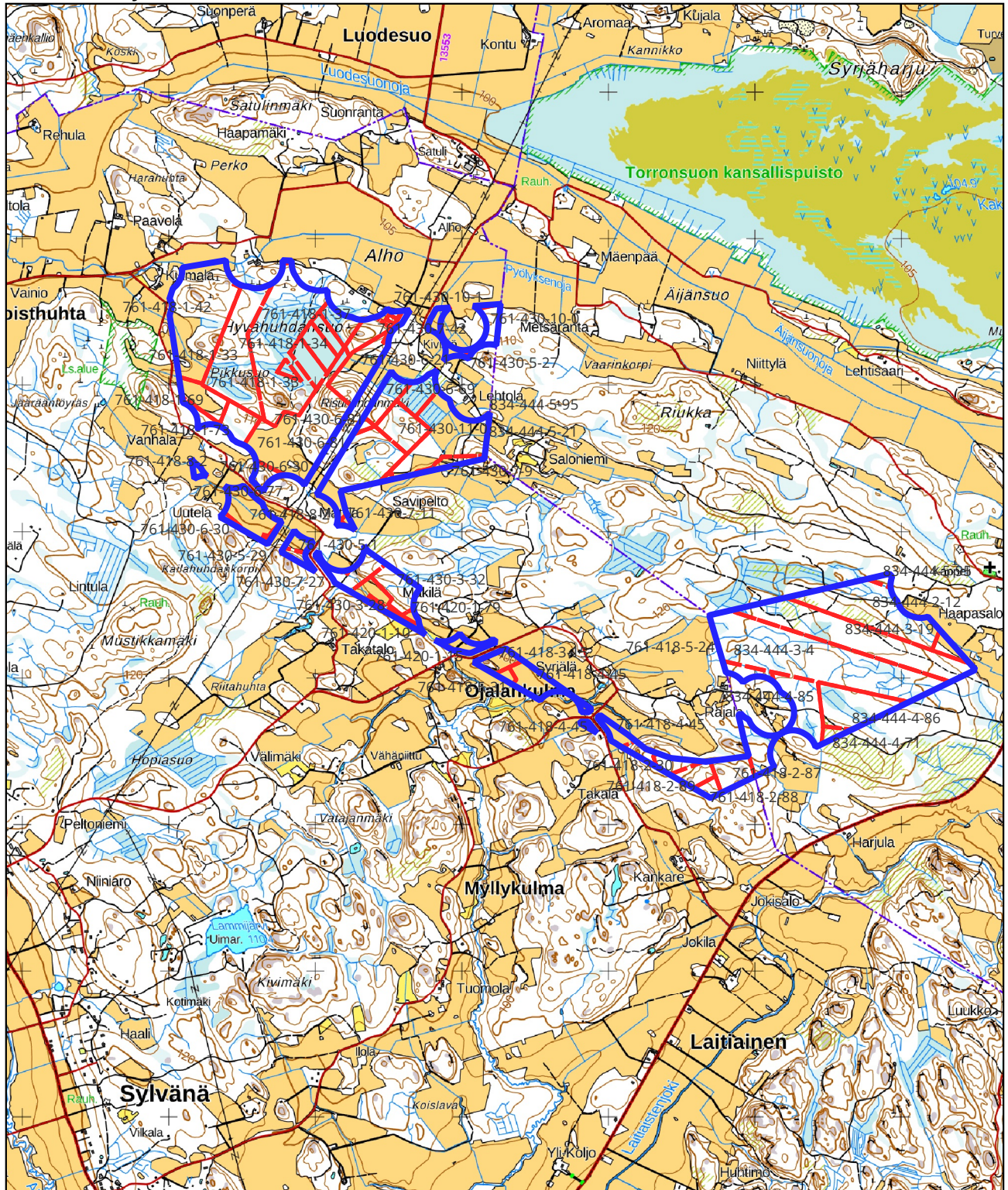
faksi: 029 56 42414


sähköposti: turku.hao@oikeus.fi

Valituksen voi tehdä myös hallinto- ja erityistuomioistuinten asiointipalvelussa osoitteessa: <https://asiointi2.oikeus.fi/hallintotuomioistuimet>



Kartta malminetsintälupa-alueesta  
Mittakaava ohjeellinen



 Malminetsintälupa-alue

 Kiinteistörajat

Mittakaava 1:40000  
Litiumlöydös Oy  
Lehtola  
ML2024:0020

**tukes**  
Turvallisuus- ja kemikaalivirasto

Kiinteistötunnus	Pinta-ala (ha)
83444400020012	20,82
83444400040086	11,38
83444400040085	9,37
83444400040015	0,10
76141800030014	0,10
76141800050024	0,02
76141800030015	2,93
76141800040045	7,57
76142000010089	0,01
76142000010079	0,62
76143000070009	1,94
76142000010015	1,96
76143000030032	5,78
76142000010010	0,58
76143000070027	0,01
76143000070040	5,00
76143000050029	8,03
76143000060030	2,72
76143000100001	0,20
76143000030028	2,92
76143000060081	26,78
76141800010033	21,48
76141800010073	6,14
76141800010078	32,29
76141800010042	26,64
76141800010069	5,21
83444400050095	0,83
76143000030029	0,71
76143000060047	3,70

76141800010035	3,80
76141800020030	2,37
83444400040013	7,67
83444400030004	42,28
83444400040071	1,22
83444400030019	27,31
83444400050079	2,06
76143000070039	0,09
76141800050031	0,83
76141800010036	3,79
76143000110000	19,15
76143000050001	18,29
76141800020087	4,82
76143000070011	0,42
76141800020101	1,64
76141800020089	3,10
76143000060021	10,90
76141800080002	8,20
76143000070041	0,25
76143000030024	0,27
76143000060069	4,65
76143000100000	7,11
83444400050021	0,01
76141800020088	1,48
76141800020098	0,02
76141800010034	2,34
76141800010037	3,86
76143000070042	0,90
76143000050027	0,22
	384,88

Pinta-ala yhteensä: **384,88 ha**



D/155/10.01.01/2024

**47 § Lausuntopyyntö Litiumlöydös Oy:n malminetsintälupahakemukseen  
ML2024:0020**

Julkinen

Turvallisuus- ja kemikaalivirasto (Tukes) pyytää kaivoslain (10.6.2011/621) 37 §:n nojalla Someron kaupungilta lausuntoa Tammelan ja Someron kuntien alueelle kohdistuvasta malminetsintälupahakemuksesta. Erityisesti lupaviranomainen pyytää mainintaa tutkimussuunnitelman mukaisen toiminnan vaikutuksista alueen kaavatilanteeseen, ympäristö- ja muista vaikutuksista.

Lausunto tulee toimittaa lupatunnus ML2024:0020 mainiten viimeistään 10.6.2024 joko maapostilla tai sähköisesti kaivosasiat@tukes.fi. Lausuntopyyntö (sisältäen lupahakemuksen) on liitteenä.

**Valmistelija** Maankäyttöinsinööri, ympäristönsuojelusihteeri

### **Maankäyttöinsinöörin ehdotus**

Ympäristölautakunta päättää todeta lausuntonaan, että hankealueella ei ole voimassa olevaa yksityiskohtaista kaavaa (asema- tai yleiskaavaa), eikä sellaista ole myöskään Someron kaupungin suunnitelmissa tai ohjelmissa.

Varsinais-Suomen liiton laatimassa Luonnonarvojen ja -varojen vaihemaakuntakaavassa hankealue on osoitettu pääosin maa- ja metsätalousvaltaiseksi alueeksi (kaavamerkintä M). Merkinnällä osoitetaan pääasiassa maa- ja metsätaloustalouteen tarkoitettuja alueita. Alueita voidaan käyttää harkitusti myös haja-asutusluonteiseen pysyvään tai loma-asutukseen. Se sisältää seuraavan suunnittelumääräyksen. Olemassa olevien alueiden täydennykseksi ja laajennukseksi voidaan yksityiskohtaisemmassa suunnittelussa osoittaa pääasiallista käyttötarkoitusta kohtuuttomasti haittaamatta, sekä maisema- ja ympäristönäkökohdat huomioon ottaen mm. uutta pysyvää asumista ja, erityislainsäädännön ohjaamana, myös muita toimintoja.

Edellä mainitussa vaihemaakuntakaavassa hankealueen länsiosan lävistää suurjännitelinjavaraus. Merkintään liitetyn suunnittelumääräyksen mukaan voimajohto on suunniteltava siten, ettei se aiheuta merkittävää haittaa maisema-alueiden ominaispiirteisiin. Voimajohto on suunniteltava asuinalueisiin nähden siten, ettei ihmiselle aiheudu merkittävää terveyshaittaa, ihmisten elinympäristöjen viihtyisyyttä merkittävästi heikennetä eikä luonnon monimuotoisuudelle aiheuteta merkittävää haittaa.

Hankealueen itäosan lävistää mainitun vaihemaakuntakaavan ohjeellinen Lammijärvi-Torransuo -yhteys-niminen ulkoilureitti. Suunnittelumääräykseen on kirjattu, että ulkoilureitin tarkkaa linjaustasuunniteltaessa tulee hyödyntää olemassa olevia teitä ja kulku-uria sekä alueen ympäristön erityispiirteitä ja maisemaa.

**Päätös** Hyväksyttiin.

**Tiedoksi** Turvallisuus- ja kemikaalivirasto (kaivosasiat@tukes.fi)

**Liitteet** Lausuntopyyntö

### **Tiedoksianto asianosaisille**

Tiedoksianto sähköisesti

Päivämäärä: 3.6.2024

Vastaanottajat: Turvallisuus- ja kemikaalivirasto

## Muutoksenhaku

### MUUTOKSENHAKUKIELTO

Päätökseen, joka koskee vain asian valmistelua tai täytäntöönpanoa, ei saa kuntalain 136 §:n mukaan hakea muutosta.

Lausuntopyyntö

2.5.2024

ML2024:0020

## Lausuntopyyntö

Turvallisuus- ja kemikaalivirasto (Tukes) pyytää kaivoslain (10.6.2011/621) 37 §:n nojalla lausuntoa liitteenä olevasta Tammelan ja Someron kuntien alueelle kohdistuvasta malminetsintälupahakemuksesta.

Eryteisesti Tukes pyytää mainintaa tutkimussuunnitelman mukaisen toiminnan vaikutuksista alueen kaavatilanteeseen, ympäristö- ja muista vaikutuksista.

Lausunto tulee toimittaa lupatunnus **ML2024:0020** mainiten viimeistään 10.6.2024 osoitteeseen:

Turvallisuus- ja kemikaalivirasto (Tukes)  
PL 66 (Opastinsilta 12B)  
00521 Helsinki

tai sähköisesti doc- tai rtf-tiedostona osoitteeseen [kaivosasiat@tukes.fi](mailto:kaivosasiat@tukes.fi)

Määräajan noudattamatta jättäminen ei estä asian ratkaisemista.

Lisätietoja asiasta voi tarvittaessa kysyä Esa Tuomiselta puh. 029 5052 018  
[esa.tuominen@tukes.fi](mailto:esa.tuominen@tukes.fi)

Eeva Viljamaa  
Tarkastaja

## LIITTEET

Liite 1 Malminetsintälupahakemus (kopioid)

# MALMINETSINTÄ- LUPAHAKEMUS

## HUOM!

Ennen lomakkeen täyttämistä, tutustu erilliseen liitteeseen: [Huomioitavat lain ja asetuksen kohdat](#) (klikkaa linkkiä).

Uusi malminetsintälupahakemus

Jatkoaikahakemus  
(valtaus, malminetsintälupa)

Liittyvä lupatunnus

## 1. Tiedot hakijasta ja tämän edellytyksistä haettavaan toimintaan



### 1.1 Hakija (ei sivuliike)

Litiumlöydös Oy

### 1.2 Yhteystiedot (osoite ja puhelinnumero)

c/o Tilitsto Hörhammer Oy  
Henry Fordin katu 5 C  
00150 Helsink

### 1.3 Kotipaikka

Helsinki

### 1.4 Sähköposti

michaeldehn@unitedlithium.com  
jyri.merilainen@taigageoservices.fi

### 1.5 Y-tunnus

2805102-9

1.6 Virkatodistus (liitteenä)

1.7 Kaupparekisteriote (liitteenä)

### 1.8 Malminetsinnän rahoitus esitettyyn toimintaan

Litiumlöydös Oy on United Lithium Corp.:n tytäryhtiö Suomessa. United Lithium Corp. vastaa etsintätoimien kustannuksista.

### 1.9 Henkilöstö ja sen asiantuntemus

Etsintätointa johtavat Taiga Geoservices:in omistaja Jyri Meriläinen sekä Thule Geoconsulting:in omistaja Tuomas Havela, joilla molemmilla on pitkä kokemus litiummaiheiden malminetsinnästä.

## 2. Alue, sen sijainti ja sen käyttöä mahdollisesti koskevat rajoitukset



### 2.1 Hakijan ehdotus nimeksi

Lehtola

### 2.2 Hakemusalueen pinta-ala ja sijainti

384.9 ha

### 2.3 Kaavoitustilanne

Varsinais-Suomen maakuntakaavayhdistelmässä sekä Kanta-Hämeen maakuntakaavassa hakualue on merkitty maa- ja metsätalousvaltaiseksi alueeksi ja lupa-alueen itäreuna ulottuu hieman Kanta-Hämeen maakuntakaavassa arvokkaaksi maisema-alueeksi merkitylle alueelle. Hakemusalueita koskevia asema- tai yleiskaavoja ei ole. Someron rantaosayleiskaavan merkinnät eivät kohdistu hakualueelle.



## 2.4 Luonnonsuojelutilanne

Lupa-alueelle ei sijoitu suojelualueita eikä -kohteita. Lupa-alueesta länteen sijaitsee pieni luonnonsuojelualue, joka on lähimmillään n. 100 m etäisyydellä lupa-alueen reunasta.

## 2.5 Muun lainsäädännön rajoitukset

Hakijan tiedossa ei ole esteitä malminetsintäluvalle.

## 2.6 Arvio alueella olevista kaivosmineraaleista ja selvitys, mihin arvio perustuu

Etsittävät mineraalit ovat litium, tina, tantaali ja niobi.

Aluetta on tutkinut aikaisemmin Geologian tutkimuskeskus, joka kairaustutkimuksissaan paikansi litiummineralisaation Kietyönmäestä. Myöhemmin, 2016, Avalon Minerals Ltd. suoritti lisää kairauksia ja muuta maastotutkimusta. Vuonna 2018 Sunstone Metals Ltd. suoritti laajalla 5.8x1.5 km<sup>2</sup> alueella 500 näytteen geokemiallisen näytteenoton, joka osittain sijoittui myös lupa-alueelle. Litiumlöydös teki Kietyönmäen alueella lisäkairauksia ja kenttämalminetsintää myös nyt haettavalla lupa-alueella vuosina 2022 ja 2023 ja näin vahvisti aiemmin tehtyjen tutkimusten tulokset ja alueen potentiaalinen litiumpegmatiittien esiintymiselle. Tutkimusten ja geologisen mallinnuksen perusteella hakija arvioi lupa-alueen olevan potentiaalinen litiumesiintymille.

## 3. Malminetsintäalueeseen liittyvät asianosaiset ja heidän tietonsa



3.1 Malminetsintäluvahakemus alueeseen liittyvien asianosaisten ja maanomistajien osalta pyynnöstä toimitetaan erilliset liitteet (Excel-tiedostot). Tiedostoista käy ilmi asianomaisen nimi, osoite, tilarekisterinumero, yksittäisen tilan rajat sekä pinta-ala.



## 3.2 Muut kuin yksityiset asianosaiset (alueeseen liittyvät elinkeinot ja yhteiset alueet)

Alue on pääasiassa yksityisessä omistuksessa olevaa maa- ja metsätalousmaata. Luettelo kiinteistöistä ja maanomistajista liitteenä.

## 4. Selvitys toimintaa koskevista suunnitelmista



OTE liite §47 Lausuntopyyntö

### 4.1 Tutkimusmenetelmät, -välineet ja aikataulu

Jokamiehenoikeuden piiriin kuuluvan maastotarkastelun lisäksi hakijalla on tarkoitus suorittaa tutkimuksia, jotka sisältävät:

- geofysikaalisia mittauksia
- vähäistä kallion paljastamista uranäytteenottoa varten
- koneellista geokemiallista maaperänäytteenottoa
- kalliosydännäytteenottoa kairaamalla. Syntyvä soija kerätään talteen ja viedään pois ympäristösyiden tai maanomistajan niin vaatiessa.
- tutkimuskaivantoja

Tutkimustyöt alkavat keväällä 2024 maastotarkasteluilla ja jatkuvat mahdollisesti koneellisilla näytteenotto-/ tutkimusmenetelmillä kesän 2024 aikana.

### 4.2 Kaivannaisjätteen jätehuoltosuunnitelma

Tutkimuksissa ei synny kaivannaisjätettä.

## 5. Toiminnan ympäristö- ja muut vaikutukset



### 5.1 Vaikutukset ympäristön- ja luonnonsuojeluun, vesistöihin, pohjaveteen, ihmiseen ja maa- tai kallioperään

Kohdassa 4.1. mainituista operaatioista kaivauksia ja kalliosydännäytteenottoa edellyttävät tutkimukset vaikuttavat kohteen välittömään fyysiseen ympäristöön. Muilla tutkimuksilla ei ole vaikutusta ympäristöön, luonnonsuojeluun, vesistöihin, pohjaveteen, ihmiseen ja maa- tai kallioperään.

## 6. Ilmoitus malminetsintäalueelle rakennettavista väliaikaisista rakennelmista



6.1 Hakija ei aio rakentaa malminetsintäalueelle väliaikaisia rakennelmia

### 6.2 Työstä vastaa

### 6.3 Rakennelmien tiedot ja sijainti (liite-tiedosto)

### 6.4 Käyttötarkoitus ja käytön kesto

## 7. Kaivoslain edellyttämien liitteiden, aineistojen ja selvitysten tarkastuslista

- 7.1 Virkatodistus liitteenä
- 7.2 Kaupparekisteriote liitteenä
- 7.3 Sähköiset paikkatietotiedostot
- 7.3.1 Malminetsintäalupa-alue (koko alueen rajat), josta esteet on rajattu pois (kts.liite 1) (MapInfo-tiedosto ETRS-TM35FIN)
- 7.3.2 Yleispiirteinen kartta, joka osoittaa hakemuksen kohteena olevan alueen sijainnin (Pdf-tiedosto ETRS-TM35FIN)
- 7.3.3 Malminetsintäalupa-aluetta leikkaavat tilarajat omana tiedostona (ei rajanaapureita) (MapInfo-tiedosto ETRS-TM35FIN)
- 7.3.4 Malminetsintäalupa-alueen maanomistajat  
(Excel-tiedosto, joka toimitetaan vasta viranomaisen pyynnöstä ennen hakemuksen kuuluttamista.  
Malli: <http://www.tukes.fi/fi/Toimialat/Kaivokset/Malminetsintaluvat-ja-jatkoajat/Malminetsintalupa/>)
- 7.4 Selvitys kunnalta hakemuksen kohteena olevasta alueesta ja sen kaavoitustilanteesta, alueen käyttöä koskevista rajoituksista sekä niistä, joiden etua, oikeutta tai velvollisuutta asia saattaa koskea (asianosainen).  
(Selvitys voidaan toimittaa myöhemmin, mutta ennen kuin hakemus kuulutetaan)
- 7.5 Kaivannaisjätteen jätehuoltosuunnitelma liitteenä
- 7.6 Kaivannaisjätehuoltosuunnitelma on tehty ympäristönsuojelulain nojalla
- 7.7 Viranomaisen todistukset, rekisteriotteet ja vastaavat asiakirjat, joilla varmennetaan hakemuksessa esitettyjen tietojen sekä säädettyjen vaatimusten huomioon ottaminen
- 7.8 Selvitys rakennelmista malminetsintäalueella ja niiden sijainti liitteenä tai ilmoitus ettei niitä ole
- 7.9 Liitteenä luonnonsuojelulain 65 §:ssä tarkoitettua arvioinnista ja ympäristövaikutusten arviointimenettelystä annetun lain (468/1994) mukainen ympäristövaikutusten arviointiselostus tai Natura-arvio.
- 7.9.1 Liitteenä tarkka tutkimussuunnitelma suojelualueelta, joka sisältää kulku-urat ja yksityiskohtaiset tutkimuskohteet paikkatiedostoina (Tab-tiedosto ETRS-TM35FIN)
- 7.9.2 Tiivistelmä Natura-arviosta ja sen liitteissä esitetyistä tiedoista kuulutusta varten (vain julkiset tiedot)\*
- 7.10 Tiivistelmä hakemuksessa ja sen liitteissä esitetyistä tiedoista kuulutusta varten\*
- 7.10.1 Tätä malminetsintäalupahakemusta voidaan käyttää kuulutusasiakirjana, eikä erillistä tiivistelmää hakemuksesta toimiteta
- 7.11 Merkinnät hakemustietojen julkisuudesta\*
- 7.12 Hakemukseen liittyviä yhteisiä alueita\*\*

\*) Luvan hakijan tulee ilmoittaa lupahakemuksen toimittamisen yhteydessä perusteltu käsityksensä siitä, miltä osin lupahakemus tai sen liitteet sisältävät viranomaisten toiminnan julkisuudesta annetun lain (621/1999) tai muun lainsäädännön mukaan salassa pidettäviä tietoja. Hakijan tulee mahdollisuuksien mukaan toimittaa hakemuksen yhteydessä yleisluontoinen yhteenveto 1 momentissa tarkoitetuista hakemuksen tiedoista, joita voidaan esittää yleisölle.

\*\*) Jos kaivoslain 34 §:n mukainen hakemus koskee yhteisalueissa (758/1989) tarkoitettua yhteistä aluetta tai yhteismetsälaissa (109/2003) tarkoitettua yhteismetsää, hakemukseen on liitettävä sellainen selvitys, joka on tarpeen tiedoksiannon toimittamiseksi yhteisen alueen tai yhteismetsän osakaskunnalle. Vna (391/2012)

## 8. Vakuus malminetsintälupaa varten

### 8.1 Hakijan ehdotus vakuudeksi hakemuksessa esitetylle toiminnalle ja perustelut

Jätämme vakuuden määrittämisen viranomaisen harkittavaksi.

## 9. Malminetsintäluvan jälkitoimenpiteet

### 9.1 Selvitys jälkitoimenpiteistä malminetsintälupa-alueella toiminnan lopettamisen jälkeen

Kairaus- ja kaivauspaikat siistitään ja maisemoidaan lupa-aikana.

## 10. Malminetsintäluvan voimassaolon edellytykset



### 10.1 Selvitys malminetsinnän tehokkuudesta, tehdyistä toimenpiteistä, tuloksista ja kustannuksista

### 10.2 Selvitys esiintymän hyödyntämismahdollisuuksista ja jatkotutkimusten tarpeellisuudesta

### 10.3 Perustelut alueen rajaukselle



### 11.1 Lisätietoja malminetsintälupaa varten

Haemme malminetsintäalueelle täytäntöönpanomääräystä ja vaadimme lupa-asian nopeaa käsittelyä, jotta suunnitellut malminetsintätoimet voidaan toteuttaa mahdollisimman häiriöttömästi.

Liitteenä on myös valtakirja, mikä oikeuttaa Taiga Geoservices:in Jyri Meriläisen hakemaan malminetsintälupaa Litiumlöydös Oy:n nimissä.

## 12. Lomakkeen lähettäminen

Lomake lähetetään sähköisesti Tukesiin **Tallenna ja lähetä lomake** -painiketta painamalla; ohjelma pyytää sinua ensin tallentamaan lomakkeen jonka jälkeen sen voi lähettää oman tietokoneesi sähköpostiohjelmalla Tukesiin. Voit lähettää lomakkeen myös itse suoraan osoitteeseen: [kaivosasiat@tukes.fi](mailto:kaivosasiat@tukes.fi).

Voit tulostaa ja tallentaa lomakkeen itsellesi ao. painikkeiden avulla. Antamasi tiedot tallennetaan Tukesin (ao.) rekisteriin. Lisätietoja [tukes.fi/tietosuoja](https://tukes.fi/tietosuoja).

Allekirjoitus \_\_\_\_\_

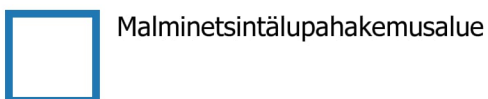
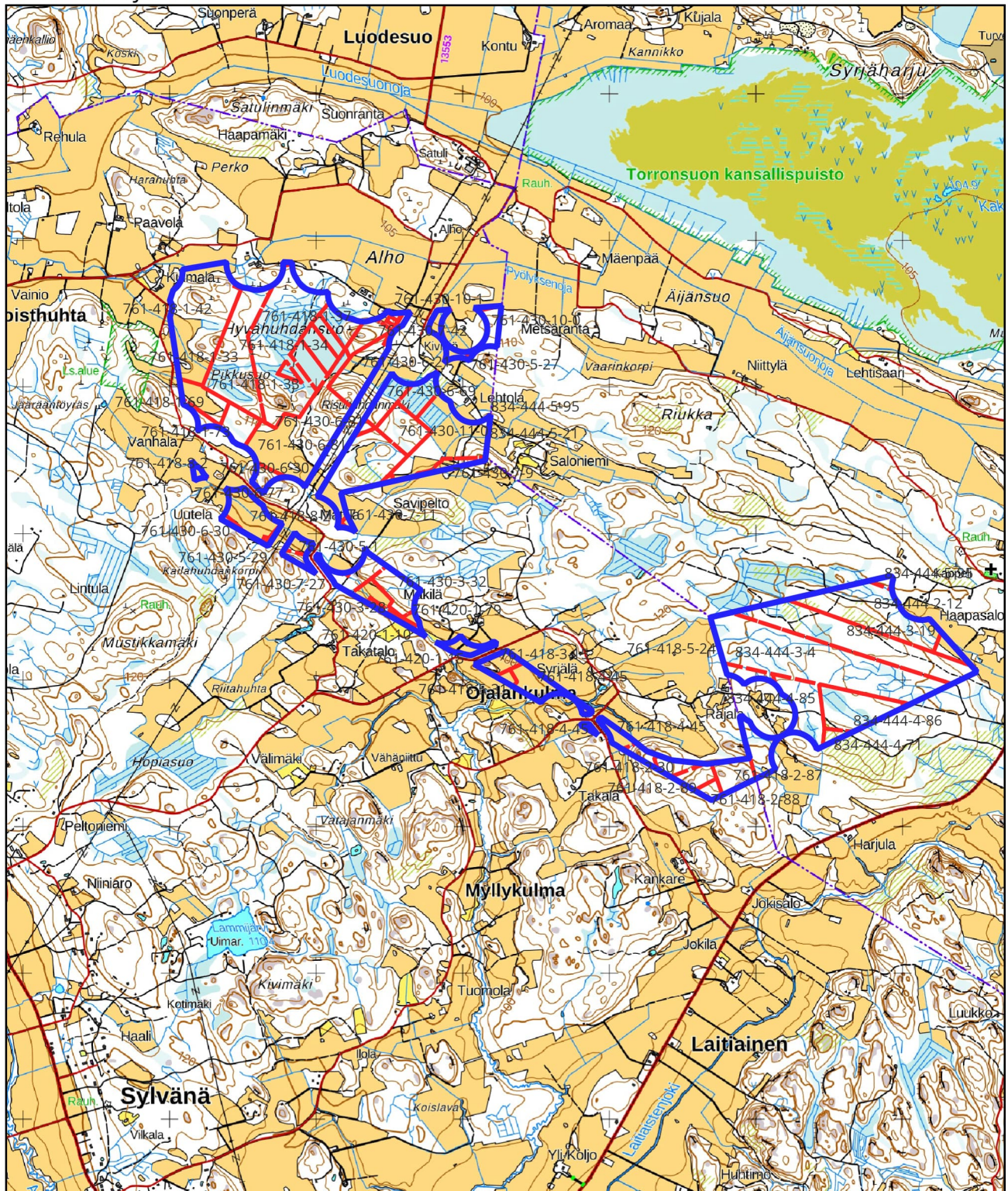
Nimenselvennys \_\_\_\_\_

### HUOM!

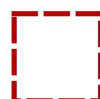
Muistithan ennen lomakkeen täyttämistä tutustua erilliseen liitteeseen: [Huomioitavat lain ja asetuksen kohdat](#) (klikkaa linkkiä).

Jotta hakemus saa kaivoslain (621/2011) 32 §:n mukaisen etuoikeuden kohteelle, on kaikki kaikkiin kohtiin vastattava ja kaivoslain 34§:n edellyttämällä tavalla, 7 § JA 9 §:n esteet huomioiden. Vastaa kaikkiin kohtiin ja POISTA ESTEET ALUERAJAUKSESTA.

Kartta malminetsintäluvhakemusalueesta  
Mittakaava ohjeellinen



Malminetsintäluvhakemusalue



Kiinteistörajat

Mittakaava 1:40000  
Litiumlöydös Oy  
Lehtola  
ML2024:0020



7.6.2024

Turvallisuus- ja kemikaalivirasto Tukes  
[kaivosasiat@tukes.fi](mailto:kaivosasiat@tukes.fi)

Viite: Lausuntopyyntö 2.5.2024

**Lausunto kaivoslain 37 § mukaisesta malminetsintälupahakemuksesta, lupatunnus ML2024:0020, Litiumlöydös Oy, Lehtola (384,9 ha), Somero ja Tammela**

Turvallisuus- ja kemikaalivirasto (Tukes) pyytää kaivoslain (10.6.2011/621) 37 §:n nojalla Varsinais-Suomen ELY-keskukselta lausuntoa Tammelan ja Someron kuntien alueelle kohdistuvasta malminetsintälupahakemuksesta.

Lausuntoa pyydetään siitä, onko kohteella mahdollista jatkaa tehokasta malminetsintää hakemuksen mukaisilla tutkimusmenetelmillä ilman, että niistä on kaivoslain (621/2011) 11 §:n mukaisesti:

- 1) haittaa ihmisten terveydelle tai vaaraa yleiselle turvallisuudelle;
- 2) merkittäviä muutoksia luonnonolosuhteissa;
- 3) harvinaisten tai arvokkaiden luonnonesiintymien olennaista vahingoittumista;
- 4) merkittävää maisemallista haittaa.

Lisäksi pyydetään lausuntoa siitä, onko alueella kaivoslain 9 § kolmannen momentin mukaisia liikennealueita.

Varsinais-Suomen ELY-keskus lausuu Someron puolella aiheutuvien ympäristövaikutusten osalta, sillä Tammela kuuluu Hämeen ELY-keskuksen toimivaltaan.

*Luonto*

ELY-keskuksella ei ole tiedossa malminetsintäalueen Someroon sijoittuvalta alueelta luonnonsuojelulain suojaamia luontoarvoja. Tästä ei voi kuitenkaan tehdä johtopäätöstä, ettei alueella olisi merkittäviä luontoarvoja. Alueelle ei ole laadittu yleis- tai asemakaavaa, joiden yhteydessä olisi tehty luontoselvityksiä. Alueelta ei siis ole kerätty luontotietoa ELY-keskuksen tietojen mukaan.

Lausuttavana olevan malminetsintäluvan perusteella alueelta ei ole laadittu luontoselvitystä. Hakija on hakemuksessa todennut, että lupa-alueesta n. 100 m länteen sijaitsee yksityismaiden luonnonsuojelualue (YSA204979). Itse lupa-alueella ei ole perustettuja luonnonsuojelualueita, mutta alueella voi olla esimerkiksi luonnonsuojelulain suojaamia liito-oravan lisääntymis- ja levähdyspaikkoja (luonnonsuojelulain 79 §) tai muita arvokkaita luontokohteita.



Kaivoslain 11 §:n mukaan malminetsinnästä ei saa aiheutua merkittäviä muutoksia luonnonolosuhteissa. Jotta ELY-keskus voisi ottaa kantaa siihen, aiheutuuko malminetsinnästä merkittäviä muutoksia luonnonolosuhteisiin, hakijaa tulisi edellyttää tekemään malminetsintäalueelta luontoselvitys (vähintään luontotyypin ja luontodirektiivin liitteen IV lajien tarkkuudella) ennen malminetsintäluvan myöntämistä, jotta saataisiin tieto luvan myöntämisedellytysten täyttymisestä. Alueella on sekä pelto-, metsä- että suoalueita, joten merkittävien luontoarvojen olemassaolo ei ole ilman luontoselvitystä riittävästi poissuljettavissa. Lisäksi kaivoslain 6 §:n mukaisesti toiminnan yleisenä periaatteena on, että toiminnan vaikutuksista ja haitallisten vaikutusten ehkäisemisestä ja vähentämismahdollisuuksista on riittävä selvyyttä. Tämäkin korostaa ennen malminetsintäluvan myöntämistä toiminnanharjoittajan laatiman/tilaaman luontoselvityksen tarpeellisuutta.

Toiminnassa tulee välttää turmelemasta luontoa ja maisemaa enempää kuin on tutkimusten kannalta välttämätöntä. Maastoon syntyneet jäljet tulee ennallistaa mahdollisimman pian tutkimusten jälkeen. Kairauksissa mahdollisesti muodostuva poraussoija tulee kerätä pois ja toimittaa asianomaiseen jatkokäsittelyyn.

Kairaus toiminnasta ei saa aiheutua Valtioneuvoston päätöksen 993/92 mukaisten melutason ohjearvojen ylittymistä häiriintyvissä kohteissa.

Maastoliikennelain 5 §:n mukaan käytettäessä maastossa moottorikäyttöistä ajoneuvoa on vältettävä vahingon ja haitan aiheuttamista luonnolle ja muulle ympäristölle.

Maastoajoneuvoilla liikkuminen tulee pääsääntöisesti tapahtua olemassa olevilla teillä. Suoalueilla tulee välttää moottoriajoneuvoilla ajamista sulanmaan aikana.

#### *Kaavoitus ja maisema*

Alueella on voimassa maakuntakaava, jolla toiminta kohdistuisi maa- ja metsätalousvaltaiselle alueelle (M-aluevaraus). Maakuntakaavassa kulkee esitetyn toiminta-alueen läpi idästä lounaaseen ohjeellinen ulkoilureitti (Lammijärvi-Torransuo-yhteys). Koillisesta lounaaseen kulkee perusparannettava suurjännitelinja. Maakuntakaavaan on merkitty myös kulttuuriympäristön tai maiseman kannalta tärkeä alue (Someron - Somerniemen Pitkäjärven ja Härkätien kulttuurimaisemat).

Lähellä ei ole valtakunnallisesti merkittäviä maisema-alueita (VAMA2021). Alueella ei ole yleis- tai asemakaavaa. Toiminta kohdistuu sellaiselle alueelle, että ei ole oletettavaa, että toiminnasta aiheutuisi kaivoslain 11 §:ssä tarkoitettua merkittävää maisemallista haittaa.

#### *Vesiensuojelu ja pohjavesi*

Toimenpiteistä ei saa aiheutua lähteen, puron, noron tai enintään 1 ha lammen tai järven luonnontilan säilymisen vaarantumista (vesilain 2 luvun 11 § ja 3 luvun 2 §).

Malminetsintäalueella tai sen läheisyydessä ei ole Varsinais-Suomen puolella luokiteltuja pohjavesialueita. Toimenpiteillä ei kuitenkaan saa vaikeuttaa yksityisten talousvesikaivojen käyttöä vedenhankintaan (vesilain 3 luvun 2 §).

Mikäli suunnitelmissa on tehdä tutkimusojitusta, on huomioitava, että muusta kuin vähäisestä ojituksesta tulee tehdä vesilain 6 §:n mukainen ojitusilmoitus ELY-keskukselle vähintään 60 vuorokautta ennen ojitukseen ryhtymistä.

### *Liikenne*

Hämeen ELY-keskuksen lausunnon mukaan (HAMELY/1080/2024) hakemuksessa ei ole huomautettavaa liikenteen osalta, koska malminetsintäalue ei sijoitu maantien läheisyyteen.

Lausunnon valmisteluun ovat osallistuneet ryhmäpäällikkö Sanna-Liisa Suojasto, ylitarkastaja Reetta Katila ja liikennejärjestelmäasiantuntija Annakaarina Lamminpää.

*Tämä asiakirja on hyväksytty viraston sähköisessä asianhallintajärjestelmässä. Asian on esitellyt ylitarkastaja Timo Vaahtoranta ja ratkaissut yksikön päällikkö Olli Mattila. Merkintä sähköisestä hyväksynnästä on asiakirjan viimeisellä sivulla.*

TIEDOKSI

Someron kaupunki

Tämä asiakirja VARELY/2921/2024 on hyväksytty sähköisesti / Detta dokument  
VARELY/2921/2024 har godkänts elektroniskt

Esittelijä Vaahtoranta Timo 07.06.2024 11:06

Ratkaisija Mattila Olli 07.06.2024 12:26



Turvallisuus- ja kemikaalivirasto Tukes  
PL 66  
00521 HELSINKI  
[kaivosasiat@tukes.fi](mailto:kaivosasiat@tukes.fi)

Viite: Lausuntopyyntö 2.5.2024

**Lausunto kaivoslain 37 § mukaisesta malminetsintälupahakemuksesta,  
lupatunnus ML2024:0020, Litiumlöydös Oy, Lehtola (384,9 ha), Somero ja  
Tammela**

Turvallisuus- ja kemikaalivirasto (Tukes) pyytää kaivoslain (10.6.2011/621) 37 §:n nojalla Hämeen ELY-keskukselta lausuntoa Tammelan ja Someron kuntien alueelle kohdistuvasta malminetsintälupahakemuksesta.

Lausuntoa pyydetään siitä, onko kohteella mahdollista jatkaa tehokasta malminetsintää hakemuksen mukaisilla tutkimusmenetelmillä ilman että niistä on kaivoslain (621/2011) 11 §:n mukaisesti;

- 1) haittaa ihmisten terveydelle tai vaaraa yleiselle turvallisuudelle;
- 2) merkittäviä muutoksia luonnonolosuhteissa;
- 3) harvinaisten tai arvokkaiden luonnonesiintymien olennaista vahingoittumista;
- 4) merkittävää maisemallista haittaa.

Lisäksi pyydetään lausuntoa siitä, onko alueella kaivoslain 9 § kolmannen momentin mukaisia liikennealueita.

Hämeen ELY-keskus lausuu toimialueensa osalta (Tammela) seuraavaa:

*Kaavatilanne*

Hakemuksessa esitetyllä malminetsintäalueella ei ole voimassa olevia yleis- tai asemakaavoja. Alueella on voimassa vuonna 2019 voimaan tullut Kanta-Hämeen maakuntakaava 2040, jossa hankealue sijoittuu matkailun ja virkistyksen kehittämisen kohdealueelle, alueen

pohjoispuolella kulkee maakuntakaavassa osoitettu ulkoilureitti. Lupa-alueen itäreuna ulottuu maakuntakaavassa osoitetulle Hämeen Härkätien maakunnallisesti merkittävän kulttuurimaiseman alueelle. Alueen läheisyydessä on Torrnsuon kansallispuisto ja Torrns kylän valtakunnallisesti merkittävä rakennettu kulttuuriympäristö. Hakemuksesta ei käy ilmi missä määrin esitetyt tutkimukset edellyttävät puiden kaatamista ja muita maisemaa muuttavia toimenpiteitä. Oletettavaa kuitenkin on, ettei hakemuksessa esitetyt toimenpiteet olennaisesti vaaranna alueen maisemallisia arvoja, mikäli kairaus- ja kaivauspaikat siistitään ja maisemoidaan huolellisesti.

### *Luonto*

Luonnonsuojelulain nojalla suojattuja luontoarvoja ei ole tiedossa malminetsintäalueen Tammelaan sijoittuvalta osalta, mutta Hämeen ELY-keskus huomauttaa, että alueella ei ole tehty kattavaa luontoselvitystä lausuttavana olevan malminetsintä lupahakemuksen perusteella.

Kaivoslain 11 § mukaan malminetsinnästä ei saa aiheutua merkittäviä muutoksia luonnonolosuhteissa. Malminetsinnässä käytettäisiin hakemuksen mukaan mm. kalliosydännäytteenottoa kairaamalla, koneellista geokemiallista maaperänäytteenottoa, uranäytteenottoa sekä kallion koneellista paljastamista ja tutkimuskaivantoja. Toimenpiteiden laajuus, mittakaava ja määrä eivät käy hakemuksesta ilmi, ja näin ollen toimenpiteiden luontovaikutuksia on mahdoton arvioida. Jotta ELY-keskus voisi ottaa kantaa siihen, aiheutuuko malminetsinnästä merkittäviä muutoksia luonnonolosuhteissa tai harvinaisten ja arvokkaiden luonnonesiintymien olennaista vahingoittumista, hakijaa tulisi edellyttää tekemään malminetsintäalueelta luontoselvitys.

ELY-keskus muistuttaa, että suurin osa Suomen pesimälinnuista on luonnonsuojelulailla rauhoitettuja. Rauhoitettua eläinlajia ei saa tahallisesti tappaa tai häiritä. Erityisen tärkeää häirinnän välttäminen on lisääntymisaikana, tärkeillä muuton aikaisilla levähdysalueilla tai muutoin niiden elämänsyklin kannalta tärkeillä paikoilla (LSL 70 §).

Maastossa moottorikäyttöisellä ajoneuvolla liikuttaessa on vältettävä haitan aiheuttamista luonnolle ja muulle ympäristölle.

### *Pohjavesi*

Malminetsintä lupa-alue ei sijaitse pohjavesialueella. Lähin pohjavesialue (Murrunkulma 0416952, 2-luokka) sijaitsee noin kolmen kilometrin päässä pohjoisessa, johon suunnitellulla malminetsinnällä ei arvioida olevan vaikutusta.

Kalliokairauksia ja kairasydännäytteenottoa ei tule tehdä alueella mahdollisesti sijaitsevien talousvesikaivojen läheisyydessä, sillä kairaus saattaa aiheuttaa tilapäistä pohjaveden laadun muuttumista kaivossa. Jos alueella tehdään tutkimuskaivantoja, esim. ojja, niin ne eivät saa ulottua pohjaveden pintaan saakka. Hakemuksen mukaan kairauksissa syntyvä soija pussitetaan ja viedään pois alueelta, joten siitä ei arvioida aiheutuvan haittaa pohjavedelle.

### *Liikenne*

Liikenteen osalta hakemuksessa ei ole huomautettavaa, koska malminetsintäalue ei sijoitu maantien läheisyyteen.

Lausunnon valmisteluun ovat osallistuneet johtava asiantuntija Anna-Kaisa Ahtiainen ja hydrogeologi Petri Siiro Hämeen ELY-keskuksesta sekä tienpidon asiantuntija Päivi Ylipaavalniemi Uudenmaan ELY-keskuksen liikenne ja infrastruktuuri -vastuualueelta.

Tämä asiakirja on hyväksytty viraston sähköisessä asianhallintajärjestelmässä. Asian on esitellyt Luonnonsuojeluasiantuntija Mika Kalliovirta ja ratkaissut Johtava asiantuntija Riitta Ryömä.

TIEDOKSI

Tammelan kunta  
Someron kaupunki  
Hämeenlinnan kaupunginmuseo - Kanta-Hämeen alueellinen  
vastuumuseo

Tämä asiakirja HAMELY/1080/2024 on hyväksytty sähköisesti / Detta dokument  
HAMELY/1080/2024 har godkänts elektroniskt

Ratkaisija Ryömä Riitta 05.06.2024 13:30

Esittelijä Kalliovirta Mika 05.06.2024 13:26

## SÄHKÖINEN ALLEKIRJOITUS KEVYT TUNNISTAUTUMINEN

Asiakirja Somero Lehtola, malminetsintälupahakemus on allekirjoitettu Turun kaupungin X-Sign palvelussa. Allekirjoittajat ovat tunnistautuneet Turku-AD-tunnuksilla.

### Allekirjoitukset

---

Allekirjoittaja	<b>Petteri Järvi</b>
Allekirjoitusaika	12.06.2024 14:54
Allekirjoittaja	<b>Paula Saarento</b>
Allekirjoitusaika	12.06.2024 17:04

### Allekirjoitetut asiakirjat

---

Asiakirja	Somero Lehtola, malminetsintälupahakemus.pdf
-----------	--



Museopalvelut

12.6.2024

Dnro 3401-2024  
(11 05 02)Turvallisuus- ja kemikaalivirasto  
PL 66  
00521 Helsinki[kaivosasiat@tukes.fi](mailto:kaivosasiat@tukes.fi)**Somero Lehtola, malminetsintälupahakemus**

Viite: ML2024:0020

Valmistelijat: Varsinais-Suomen alueellinen vastuumuseo/tutkijat Sanna Sausaluoma ja Sara Tamsaari:

Turvallisuus- ja kemikaalivirasto on pyytänyt Varsinais-Suomen alueellisen vastuumuseon lausuntoa Someron kaupungin Ojanlankulman ja Koisthuhtan alueille kohdistuvasta Litiumlöydös Oy:n malminetsintälupahakemuksesta (uusi malminetsintähakemus). Hakemuksen kohteena oleva alue sijaitsee Someron keskustaajamasta noin 10 km pohjoiseen pääasiassa yksityisessä omistuksessa olevilla maa- ja metsätalousvaltaisilla kiinteistöillä, Someron ja Tammelan kuntien alueella. Hakemusalueen pinta-ala on yhteensä 348,9 ha. Varsinais-Suomen alueellinen vastuumuseo ottaa asiaan kantaa Someron osalta.

Lausuntopyynnön liitteenä on päiväämätön malminetsintälupahakemus, jonka tiedot käytettävistä tutkimusmenetelmistä ja mittakaavasta sekä näytteenotto- paikkojen sijainnista ovat hyvin ylimalkaiset, joten hankkeen vaikutusta alueen kulttuuriympäristöön on vaikea arvioida. Mikäli hankealueella ryhdytään sellaisiin malminetsintämenetelmiin, joissa alueen maaperään kohdistuu kajoavaa toimintaa, kuten hakemuksessa mainitut mahdolliset tutkimuskaivannot, tulee suunnitelmat kaivantojen tarkkoine paikkatietoineen toimittaa alueelliseen vastuumuseoon lausunnolle, jotta niiden mahdollinen vaikutus alueen arkeologiseen kulttuuriperintöön voidaan arvioida.

Hakemuksessa ei ole esitetty mitään selvitystä alueen kulttuuriympäristöarvoista eikä toiminnan vaikutuksista niihin. Hankkeen vaikutukset maisemaan ja rakennettuun kulttuuriympäristöön tulee selvittää. Alueelta on saatavissa joitain jo iäkkäitä rakennusinventointitietoja, mutta suuri osa lähiympäristön rakennuskannasta on inventoimatta. Mikäli hankkeelle voi olla vaikutusta rakennettuun ympäristöön, tulee rakennusinventoinnit päivittää ja täydentää. Inventoinnit toteutetaan Varsinais-Suomen alueellisen vastuumuseon MIP-tietokantaan.

Mikäli malminetsintälupa myönnetään, tulee Tukesin kaivoslain 51§ mukaisesti antaa riittävät määräykset, jotka varmistavat, ettei toimenpiteistä aiheudu merkittävää maisemallista haittaa tai muuta merkittävää vahingollista ympäristövaikutusta.

Museopalvelut

12.6.2024

Dnro 3401-2024  
(11 05 02)

Hankealue sijaitsee lähellä Kanta-Hämeen puolella olevaa Torron kylää, joka on valtakunnallisesti merkittävä rakennettu kulttuuriympäristö (RKY). Suunnitelmasta tulee pyytää lausunto Kanta-Hämeen alueelliselta vastuumuseolta.

Turun museokeskus  
Varsinais-Suomen alueellinen vastuumuseo  
vs. museopalvelujohtaja

Petteri Järvi

Varsinais-Suomen alueellinen vastuumuseo  
Kulttuuriperinnön vastuualue  
vastuualuepäällikkö, vt

Paula Saarento

Tiedoksi: Museovirasto, kirjaamo@museovirasto.fi  
Varsinais-Suomen ELY-keskus,  
kirjaamo.varsinais-suomi@ely-keskus.fi  
Someron kaupunki, kirjaamo@somero.fi

## SIGNATORIES

Name	Authentication method	Date and time
Helen Susanne Mettälä	Strong	31.05.2024 13:23:42 UTC+03
Antti Krapu	Strong	31.05.2024 13:32:47 UTC+03



This document package contains:

- Front page (this page)
- The original document(s)
- The electronic signatures. These are not visible in the document, but are electronically integrated



This file is sealed with a digital signature.  
The seal is a guarantee for the authenticity  
of the document



**Lausunto**

KHVM/153/2024

28.05.2024

Turvallisuus- ja kemikaalivirasto (Tukes)  
PL 66 (Opastinsilta 12B)  
00521 Helsinki

Viite Lausuntopyyntö 2.5.2024

Asia **Tammela, Tammelan ja Someron malminetsintälupahakemus (Tukes)**

Turvallisuus- ja kemikaalivirasto (Tukes) pyytää lausuntoa Hämeenlinnan kaupunginmuseolta - Kanta-Hämeen alueelliselta vastuumuseolta Tammelan ja Someron alueelle kohdistuvasta malminetsintälupahakemuksesta (lupatunnus ML2024:0020). Lupahakemuksella halutaan mahdollistaa litiumin, tinan, tantaalin ja niobin etsintä noin 384,9 ha käsittävältä alueelta. Alueellinen vastuumuseo on tutustunut lupahakemuksen aineistoon ja toteaa Tammelaa koskevan hankealueen osan kannalta seuraavaa.

#### Arkeologinen kulttuuriperintö

Hankealueelta ei tunneta entuudestaan kiinteitä muinaisjäännöksiä eikä muita arkeologisia kohteita. Etäisyys lähimpiin tiedossa oleviin muinaisjäännöskohteisiin on riittävä. Alueellinen vastuumuseo ei edellytä tässä tapauksessa alueen arkeologista inventointia. Mikäli malminetsinnän yhteydessä havaitaan uusia merkkejä kiinteistä muinaisjäännöksistä tai muusta arkeologisesta kulttuuriperinnöstä, tai esiin nousee muinaisesine, tulee työt paikalla keskeyttää ja mahdollisista uusista havainnoista ilmoittaa viipymättä Kanta-Hämeen alueelliseen vastuumuseoon. Asiaa museolla hoitaa kulttuuriympäristöasiantuntija Helen Mettälä. Yhteystiedot: sähköposti: helen.mettala@hameenlinna.fi, puh: 0404890888.

#### Rakennettu kulttuuriympäristö ja maisema

Suunnittelualue osuu itäiseltä osaltaan valtakunnallisesti (Torrón kylä, RKY) ja maakunnallisesti (Torrón kylä ja kulttuurimaisema, MRKY) merkittävään rakennettuun kulttuuriympäristöön sekä maakunnallisesti merkittävään maisema alueeseen *Hämeen härkätien kulttuurimaisemat*.

Torrón kylä on Hämeen harvaan asutulle metsäylänköseudulle syntynyt raittikylä. Paimiojoen latvaosille, laajan suoalueen laitaan perustettu Torrón kylä asutettiin keskiajalla. Kylässä oli 1500-luvun lopulla viisi taloa. Nykyinen yhtenäinen ja suhteellisen pienimittakaavainen rakennuskanta on

peräisin 1800- ja 1900-lukujen taitteesta. Maisema-alue on pääsääntöisesti metsätaivalta ja pienipiirteisiä peltoaloja. Alueella sijaitsee muutamia maisemallisesti merkittäviä isoja peltoaukeita.

Kanta-Hämeen alueellinen vastuumuseo katsoo, että edellä mainituilla arvokkailla kulttuuriympäristön alueilla tulee kiinnittää erityistä huomiota siihen, että maiseman arvot eivät vaarannu. Museolla ei ole muuta huomautettavaa hankkeeseen.

vs. museonjohtaja Antti Krapu

kulttuuriympäristö-  
asiantuntija Helen Mettälä

Liitteet

Tiedoksi Turvallisuus- ja kemikaalivirasto (Tukes), Museovirasto

HM / sv

## **LIITE 2. Kaivannaisjätteen jätehuoltosuunnitelma ML2024:0020**

Tutkimussuunnitelman mukaisen toiminnan seurauksena ei synny merkittäviä määriä kaivannaisjätettä ja tutkimukset eivät vaikuta alueen jätehuoltoon. Jos toiminnasta aiheutuu vaarallista jätettä, niin se toimitetaan asianmukaiseen käsittelyyn siihen erikoistuneen yrityksen toimesta.

Hakemusalueella ei sijaitse ja se ei rajoitu olemassa olevaan suojelualueeseen eikä hakemusalueella sijaitse pohjavesialueita. Käytettävistä tutkimusmenetelmistä kallioperäkairaus nostaa kairareiän huuhteluveden mukana maanpinnalle jonkin verran hienoa kiviainesta, eli ns. kairaussoijaa. Sen määrä on kuitenkin vähäinen eikä sen katsota aiheuttavan merkittävää vaaraa ympäristölle tai vahinkoa metsän muulle käytölle. Mikäli alueen kairaussoijan havaitaan sisältävän korkeita pitoisuuksia ympäristölle vahingollisia aineita, kuten rikkipitoisia mineraaleja, viedään kairaussoija alueelta asianmukaiseen jatkokäsittelyyn. Normaalitylanteessa kairaussoija sekoittuu sateen vaikutuksesta muuhun maa-ainekseen ja peittyy kasvillisuudella jo ensimmäisten kuukausien aikana.

Tutkimusojia tehtäessä kaivettu maa-aines läjitetään kaivannon läheisyyteen siten, että se voidaan sijoittaa takaisin tutkimusojaan tutkimusten päätyttyä. Lisäksi orgaaniset pintamaat läjitetään eri kasaan, jolloin ne voidaan levittää lopuksi kaivannon päälle. Tällöin alue palautuu mahdollisimman lähelle sen alkuperäistä tilaa.

Tutkimussuunnitelma ei sisällä koelouhinnan suorittamista ja tällöin siitä syntyvän kaivannaisjätteen jätehuoltoa ei ole tässä käsitelty

## **KAIVOSLAIN (621/2011) MUKAINEN VAKUUS**

Kaivoslain 10 luvun 107 §:n mukaan malminetsintäluvan haltijan on asetettava vakuus mahdollisen vahingon ja haitan korvaamista sekä jälkitoimenpiteiden suorittamista varten, jollei tätä ole pidettävä tarpeettomana toiminnan laatu ja laajuus, toiminta-alueen erityispiirteet, toimintaa varten annettavat lupamääräykset ja luvan hakijan vakavaraisuus huomioon ottaen.

Tukes määrää malminetsintäluvulle asetettavaksi lupakohtaisen vakuuden. Vakuus tulee asettaa pankkitalletuksena Turvallisuus- ja kemikaalivirastolle kaivoslain (621/2011) 15 §:ssä tarkoitettujen jälkitoimenpiteiden sekä 103 §:ssä tarkoitetun vahingon ja haitan korvaamista, sekä muiden kaivoslakiin perustuvien velvoitteiden täyttämistä varten.

Talletus tulee tehdä pankkiin Turvallisuus- ja kemikaaliviraston hyväksi. Pankin tai tilin omistajan tulee toimittaa tilivarojen panttausilmoitus avatusta vakuustilistä Turvallisuus- ja kemikaalivirastolle (os. PL 66, 00521 Helsinki) sekä antaa sitoumus, jolla se luopuu kuittausoikeudesta kyseiseen tiliin. Vakuustili ei saa olla määräaikainen.

Tilivarojen panttausilmoituksen allekirjoittaa pankin edustaja sekä pantattavan tilin omistaja, eli luvan saajayhtiön kaupparekisteriotteessa mainittu henkilö(t), joilla on nimenkirjoitusoikeus.

Vakuus on asetettava viimeistään 30 päivänä siitä, kun malminetsintälupa on tullut lainvoimaiseksi.

### **Tukesille vakuutta varten toimitettavat asiakirjat:**

- Pankin tilivarojen panttausilmoitus (alkuperäinen kappale allekirjoituksin)
- Pantinantajan kaupparekisteriote

Asiakirjat tulee toimittaa Turvallisuus- ja kemikaalivirastolle osoitteeseen PL 66 (Opastinsilta 12B), 00521 Helsinki.