

Tammelan kestävään ja turvallisen liikkumisen suunnitelma



TAMMELA

Suunnitelman laadinta ja ohjausryhmä

Tammelan kestävän ja turvallisen liikkumisen suunnitelman on laatinut opinnäytetyönään Hämeen Ammattikorkeakoulun liikennealan insinööriopiskelija Ninnu Hurme. Työ valmistui vuoden 2023 kesän ja syksyn aikana.

Ohjausryhmään osallistui edustajia eri hallintokunnista ja sidosryhmistä. Hankkeen aikana järjestettiin kaksi ohjausryhmän kokousta. Lisäksi vuoropuhelua käytiin ohjausryhmän eri osapuolien kanssa sähköpostilla hankkeen aikana.

Ohjausryhmän kokoonpano:

Jari Kauppi, Tammela tekninen johtaja

Heimo Tuomola, Tammela yhdyskuntatekniikan päällikkö

Miika Forsten, Tammela koulun johtaja, Teuro

Hannu Jalava, Tammela projektipäällikkö

Marko Nieminen, Liikenneturva

Koivisto Janne, Autoliitto

Artturi Pura, Tammelan nuorisovaltuusto

Miikko Santala Uudenmaan ELY-Keskus

Päivi Häkkinen, Tammela rehtori

Paula Laakso, Tammela Varhaiskasvatus

Pasi Kokkonen, Tammela johtava opettaja

Ilona Hackzell, Tammela koulunjohtaja, Myllykylä

Inkeri Taurula, Tammela elinvoimakoordinaattori

Sonja Heikkinen, Hämeen Ammattikorkeakoulu



Kaukolanharjun näkötorni 04/2023, N. Hurme

TAMMELA

Johdanto

Työn tarkoituksen oli kartoittaa Tammelan kunnan tämänhetkistä kestävien liikkumismuotojen tilaa ja kehittämistarpeita sekä laatia Tammelan kunnalle kestävä ja turvallisen liikkumisen suunnitelma. Suunnitelman tavoitteena on edistää kestäviä liikkumismuotoja kunnan sisäisissä sekä kunnan ulkopuolelle suuntautuviissa matkoissa huomioiden ekologinen, taloudellinen ja sosiaalinen kestävyys sekä erilaiset ja eri-ikäiset liikkujat. Suunnitelman tarkoituksena on ohjata ja antaa työkaluja Tammelan kunnan kestävä liikkumisen kehittämiseksi.

Osana suunnitelmaa toteutettiin touko-kesäkuussa 2023 asukkaille ja koululaisille kestävä liikkumisen kysely. Asukaskyselyyn vastauksia tuli 64 ja koululaiskyselyyn vastasi 34 esi- ja perusopetuksen oppilasta. Vaikka vastauksia kyselyyn tuli verrattain vähän, tuloksia voidaan pitää kuitenkin suuntaa antavina kuvaamaan Tammelan kestävä liikkumisen nykytilaa.

Työssä esitetään Tammelan kestävä ja turvallisen liikkumisen nykytilanne, Tammelan kestävä liikkumisen visio ja tavoitteet sekä konkreettiset ja toteutettavissa olevat toimenpiteet, joilla tavoitteisiin päästään. Suunnitelmassa määritettyjen toimenpiteiden avulla pyritään lisäämään omin lihasvoimin tapahtuvan liikkumisen turvallisuutta ja houkuttelevuutta kaikenikäisten tammelalaisten keskuudessa.



Sisältö

1. Kestävä liikkuminen

- 1.1 Mitä kestäväällä liikkumisella tarkoitetaan?
- 1.2 Miten ihmiset liikkuvat?
- 1.3 Mikä ohjaa kestäväää liikkumista?

2. Nykytila

- 2.1 Tammela
- 2.2 Tammelan koulut ja oppilaitokset
- 2.3 Kävelyn ja pyöräilyn väylät
- 2.4 Tammelan palvelut ja nähtävyydet

3. Tavoitteet ja visio

- 3.1 Visio
- 3.2 Tavoitteet
 - 3.2.1 Liikenneturvallisuus osana kestäväää liikkumista
 - 3.2.2 Jalankulun ja pyöräliikenteen kehittäminen
 - 3.2.3 Joukkoliikenteen kehittäminen
 - 3.2.4 Ajoneuvoliikenteen/ Henkilöautoilun kehittäminen
 - 3.2.5 Saavutettavuus ja esteettömyys
 - 3.2.6 Asenteet
 - 3.2.7 Rahoitus ja resurssit

4. Toimenpiteet

5. Mittarit ja seuranta



Kestävän liikkumisen termistöä

Kestävä liikkuminen	Liikkumista ympäristön ja yhteiskunnan kannalta suotuisilla kulkutavoilla. Liikkuminen on taloudellista, sujuvaa, turvallista ja edistää liikkujan terveyttä.
Kestävä kulkutapa	Kulkumuoto vähentää ympäristön kuormitusta ja lisää terveysvaikutuksia. Kestäviä kulkutapoja ovat esimerkiksi jalan-kulku, pyöräily ja joukkoliikenne.
Kulkutapaosuus/ kulkumuoto-osuus	Eri liikkumismuodoilla tehtyjen matkojen osuus, ilmoitetaan monesti prosentteina, joko matkojen kappalemäärästä tai suoritteen pituudesta (esimerkiksi kilometrejä).
Liityntäpysäköinti	Joukkoliikenteen ja sen pysäkkien yhteyteen järjestetty pysäköintipaikka moottoriajoneuvoille, polkupyörille tai sähköavusteisille kulkuneuvoille.
Matkaketju	Matka, joka muodostuu useista eri matkustusmuodoista. Matkaketjuun voi sisältyä esimerkiksi pyöräilyä, junamatka ja kävely kohteeseen.
Jalankulun ydinalue	Jalankulun ydinalue tarkoittaa tiivistä palveluiden aluetta, jolla liikkuminen jalan on helppoa, turvallista, viihtyisää ja esteettömyydellä on huomioitu palveluiden saavutettavuus.
Näkemä/ näkemäalue	Alue, jonka tienkäyttäjä pystyy silmin havaitsemaan.
Esteettömyys	Mahdollistaa rakennetussa ympäristössä moninaisen liikkumisen ja mahdollistaa palvelujen saavutettavuuden.
Saavutettavuus	Toiminnot ja palvelut ovat kaikkien tavoitettavissa.



1. Kestävä liikkuminen

1.1 Mitä kestävällä liikkumisella tarkoitetaan?

1.2 Miten ihmiset liikkuvat?

1.3 Mikä ohjaa kestävästä liikkumisesta?

1.1 Mitä kestävällä liikkumisella tarkoitetaan ?

- ❑ **Kestävällä liikkumisella tarkoitetaan ympäristön ja yhteiskunnan kannalta suotuisia kulkutapoja, jotka ovat taloudellisia, sujuvia, turvallisia ja liikkujan terveyttä edistäviä.**
- ❑ **Päästöttömyydellä** puolestaan tarkoitetaan, että kulkumuodot eivät heikennä ilmanlaatua kasvihuone- ja pienhiukkaspäästöillä. Ilmansaasteiden lisäksi kestävä liikunnan muodot aiheuttavat myös vähemmän liikennemelua.
- ❑ Kestävä liikunnan **kansanterveydelliset vaikutukset** tulevat parhaiten ilmi kävelyn ja pyöräilyn kautta. Kävelyn ja pyöräilyn lisääminen kulkutapaosuuksissa tulevaisuudessa edistää myös kansallisen terveyden kohentumista.

- Yleisimpiä kestävä liikunnan kulkutapamuotoja ovat kävely, pyöräily ja julkinen liikenne.
- Erillaiset sähköiset kulkuneuvot, kuten sähköpotkulaudat, -mopot ja -autot luetaan ympäristöystävällisempiin, päästöttömiin ja kestävä liikunnasta edistäviin kulkumuotoihin.

Arkiliikkumisen lisääntyminen kävelen tai pyöräillen luo myös taloudellisia hyötyjä terveysten pienentyessä.

1.2 Miten ihmiset liikkuvat?

☐ Vuoden 2021 valtakunnallisen henkilöliikennetutkimuksen mukaan suomalaiset tekivät vuorokaudessa keskimäärin 2,3 matkaa henkeä kohti ja liikkuvat näillä matkoilla 34 kilometriä.

☐ Noin kuuden vuoden välein tehtävän tutkimuksessa vuonna 2021 havaitut muutokset vähentyneistä matkoista edelliseen vuoden 2016 tutkimukseen verrattuna aiheutuivat tutkijoiden mukaan koronapandemiasta ja ovat siten väliaikaisia.

Kaikista matkoista:

- Henkilöautolla tehtävien matkojen osuus oli 62 %
(joko kuljettajana tai matkustajana)
- Kävelyn osuus oli 23 %
- pyöräilyn osuus 7 %
- joukkoliikenteen osuus 6 %
- muut 3 %.

(Traficom, 27.02.2023)

Vaikka tutkimuksen tuloksien mukaan ihmiset tekivät 0,4 matkaa ja matkasuoritteita 7 kilometriä vähemmän vuonna 2021 ei kulkutapaosuuksissa ole tapahtunut merkittäviä muutoksia.

1.3 Mikä ohjaa kestäväää liikkumista?

- ❑ EU:n ilmastopolitiikka pohjaa **YK:n ilmastopöytäkirjaan**, sitä täydentävään Kioton pöytäkirjaan ja **Pariisin ilmastopöytäkirjaan**. Euroopan unionin **jäsenvaltiot** päättävät omilla **kansallisilla toimillaan**, miten tavoitteet saavutetaan.
- ❑ **Euroopan unionin komission** heinäkuussa 2021 antaman ehdotuksen mukaan Suomen tulisi vähentää päästöjä 50 % vuoteen 2030 mennessä vuoden 2005 tasosta. Ilman liikenteeseen kohdistuvia toimenpiteitä tavoite ei ole realistinen.
- ❑ **Liikkumisen ohjausta tuetaan** Valtioneuvoston asetuksen mukaisesti julkisen henkilöliikenteen palvelujen **valtionavustuksilla**. Liikkumisen ohjauksen tarkoituksena on ihmisten kulkutapavalintoihin ja vaikuttaminen.
- ❑ Keinoina tähän ovat tiedollinen ohjaus, markkinointi ja palvelujen kokeilu sekä kehittäminen. Liikkumisen ohjauksen tavoitteena on yksityisautoilun vähentäminen sekä joukkoliikenteen ja kävelyn ja pyöräliikenteen suosion kasvattaminen. Liikkumisen ohjauksella ja avustuksilla kannustetaan kestäviin liikkumistottumuksiin.



TAMMELA

1.3 Mikä ohjaa kestäväää liikkumista?

- ❑ Liikenne- ja viestintävirasto voi myöntää **valtionavustusta** asetuksen (509/2018 ja 1217/2018) mukaisesti **liikkumisen ohjaukseen** kunnalle, kuntayhtymälle ja muulle yleishyödylliselle yhteisölle edellyttäen, että avustus käytetään tiedolliseen ohjaukseen, markkinointiin sekä palvelujen kokeiluun ja kehittämiseen siten, että toimenpiteet vaikuttavat ihmisten kulkutapavalintoihin.
- ❑ Lisäksi Valtio tukee **kävelyä ja pyöräliikennettä edistäviä infrahankkeita**. Valtionavustusta myönnetään kuntien katuverkolle tai muihin kunnan maalle sijoittuviin hankkeisiin, joissa parannetaan arkikävelyn ja -pyöräilyn olosuhteita ja houkuttelevuutta.



TAMMELA



2. Nykytila

2.1 Tammela

2.2 Tammelan koulut ja oppilaitokset

2.3 Kävelyn ja pyöräilyn väylät

2.4 Tammelan palvelut ja nähtävyydet

2.1. Tammela

- ❑ Tammela on noin 6 000 asukkaan kunta Kanta-Hämeen maakunnassa. Tammelalla on kuntana varsin pitkä historia maaseutumaisena kuntana. Kunta täyttää vuonna 2023 600 vuotta.
- ❑ Tammela kuuluu Forssan seutukuntaan ja sen halki kulkevat valtatie 2 (Helsinki–Pori) ja valtatie 10 (Turku–Hämeenlinna) sekä historiallinen Hämeen Härkätie.
- ❑ Lähin kaupunki Forssa on ollut alun perin osa Tammelan pitäjää. Kunnan keskustasta on Forssaan kahdeksan kilometriä, Hämeenlinnaan 48 kilometriä ja Helsinkiin, Turkuun ja Tampereelle noin sata kilometriä.
- ❑ Tammela tunnetaan sen alueella sijaitsevasta kahdesta kansallispuistosta, Liesjärven ja Torronsuon kansallispuistosta, sekä Saaren kansanpuistosta.
- ❑ Tammelan kunnan alueella sijaitsee myös yli 200 järveä.
- ❑ Tammelan väestötiheys on 9,95 asukasta neliökilometriä kohden. Lähin rautatieasema on n. 30 km:n päässä Humppilassa.



2.1. Tammela

- ❑ Tammelan väestöstä suurin osa asuu lähellä Tammelan kuntakeskusta, Kirkonkylässä.
- ❑ Tammela jakautuu 13 toiminnalliseen kylään.
- ❑ Kyläyhdistykset järjestävät erilaisia harrastusmahdollisuuksia ja tapahtumia kyläläisille, sekä ylläpitävät talkoovoimin useita luontoreittejä ja nähtävyyksiä.
- ❑ Myös Tammelan vapaa-ajan asukkaat osallistuvat niin kyläyhdistysten kuin oman alueensa toimintaan

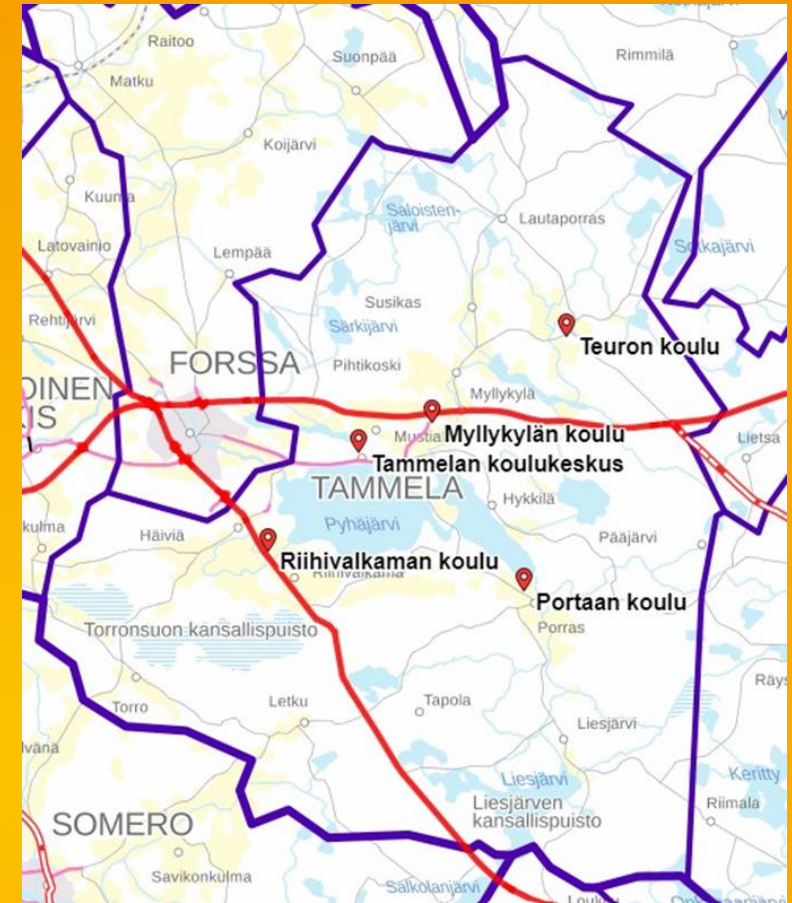


2.2. Tammelan koulut ja oppilaitokset

Merkittävä arjen liikuttaja on erilaiset oppilaitokset ja koulut. Niin oppilaiden kuin henkilökunnankin puolesta. Siksi selvityksessäkin on haluttu tuoda esille erityisesti koululaisten liikkumistottumukset.

Tammelassa perusopetuksesta vastaa viisi koulua, joissa kaikissa on opetusta 1–6 luokille. Tammelan koulukeskus tarjoaa myös opetusta 7–9 luokille. Esikoululuokat ovat sijoitettu päiväkotien yhteyteen.

Lähin lukio löytyy Forssasta. Perusopetuksen lisäksi ammatillista koulutusta löytyy Hämeen Ammattikorkeakoulun vanhimmasta kampuksesta Mustialasta sekä Eerikkilän Urheiluopistosta.

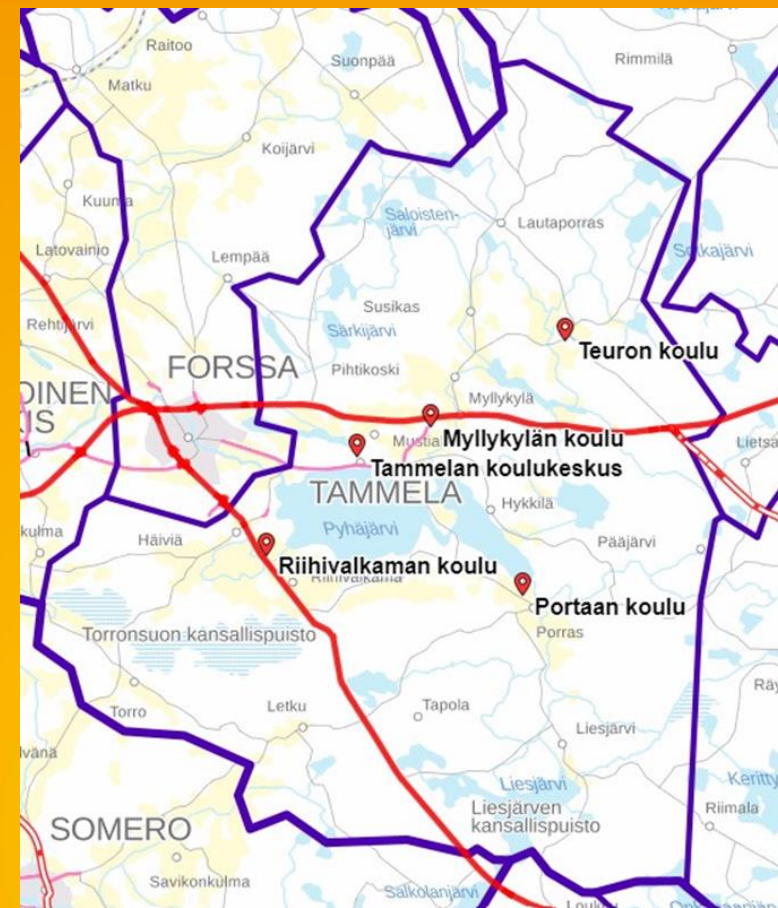


TAMMELA

2.2. Tammelan koulut ja oppilaitokset

Tammelan kunnassa koulukuljetuksen saa automaattisesti, mikäli oppilaan koulumatka on lyhyintä kävelykelpoista tietä pitkin esikoululaisilla ja 1–3 luokkien oppilailla yli 3 kilometriä ja 4–9 luokkien oppilailla yli 5 kilometriä.

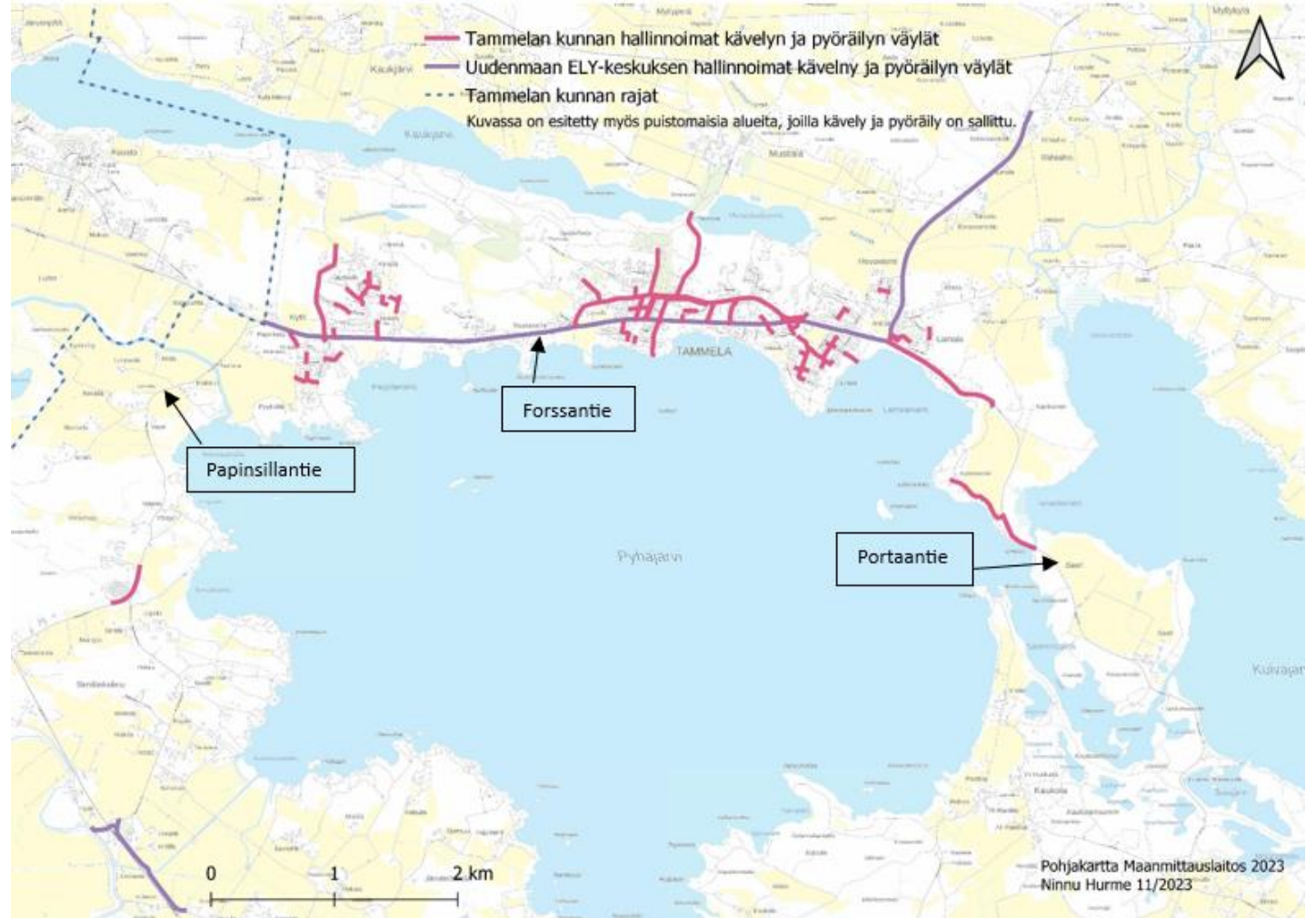
Tammelan perusopetuksen kouluissa oli lukuvuotena 2022–2023 oppilaita yhteensä noin 550, joista **noin 42 % eli 230 oppilasta kulki koulumatkat koulukuljetuksella**. Kuljetusoppilaiden määrä on useamman vuoden aikana pysynyt 230 oppilaan tuntumassa.



TAMMELA

2.3 Kävelyn ja pyöräilyn väylät

- ❑ Tammelan kunnan alueella kävelyn ja pyöräilyyn tarkoitetut väylät ovat yhdistelmäväyliä.
- ❑ Väylät sijoittuvat pääsääntöisesti Tammelan kuntakeskuksen läheisyyteen ja sen liepeillä oleville asuinalueille.
- ❑ Huollosta ja kunnossapidosta vastaa sekä kunta itse, että Uudenmaan ELY-keskus.
- ❑ Kuntakeskuksen läpi kulkevan Forssantien jalankulun ja pyöräilyn yhteinen väylä jatkuu Forssaan asti ja on merkittävä yhteys kuntakeskusten välillä.



Kartassa on merkitty kaikki Tammelan jalankululle ja pyöräilylle osoitetut toteutuneet väylät, sekä myös puistomaiset alueet, joilla kävely ja pyöräily on sallittua.



2.3 Kävelyn ja pyöräilyn väylät

Suunnitellut kävelyn ja pyöräilyn väylät Papinsillantie

Papinsilta-Nuutinkulmantie-Vt2 on olemassa tiehallinnon hyväksymä tiesuunnitelma, mutta rakentamissuunnitelma puuttuu. Tiesuunnitelma on voimassa vuoteen 2027 asti.

Papinsillantien ja Nuutinkulmantien uuden kävelyn ja pyöräilyn väylän suunnitelma

- Tammelan kunnan hallinnoimat kävelyn ja pyöräilyn väylät
- Uudenmaan ELY-keskuksen hallinnoimat kävelyn ja pyöräilyn väylät
- Uusi kävelyn ja pyöräilyn väylä n.8 km
- Joukkoliikennepysäkit kaukoliikenne
- ◆ Kunnantalo
- ◆ Tammelan kirkko
- ▲ Riihivalkaman koulu
- - - Tammelan kunnan rajat

Kuvassa on esitetty myös puistomaisia alueita, joilla kävely ja pyöräily on sallittu.

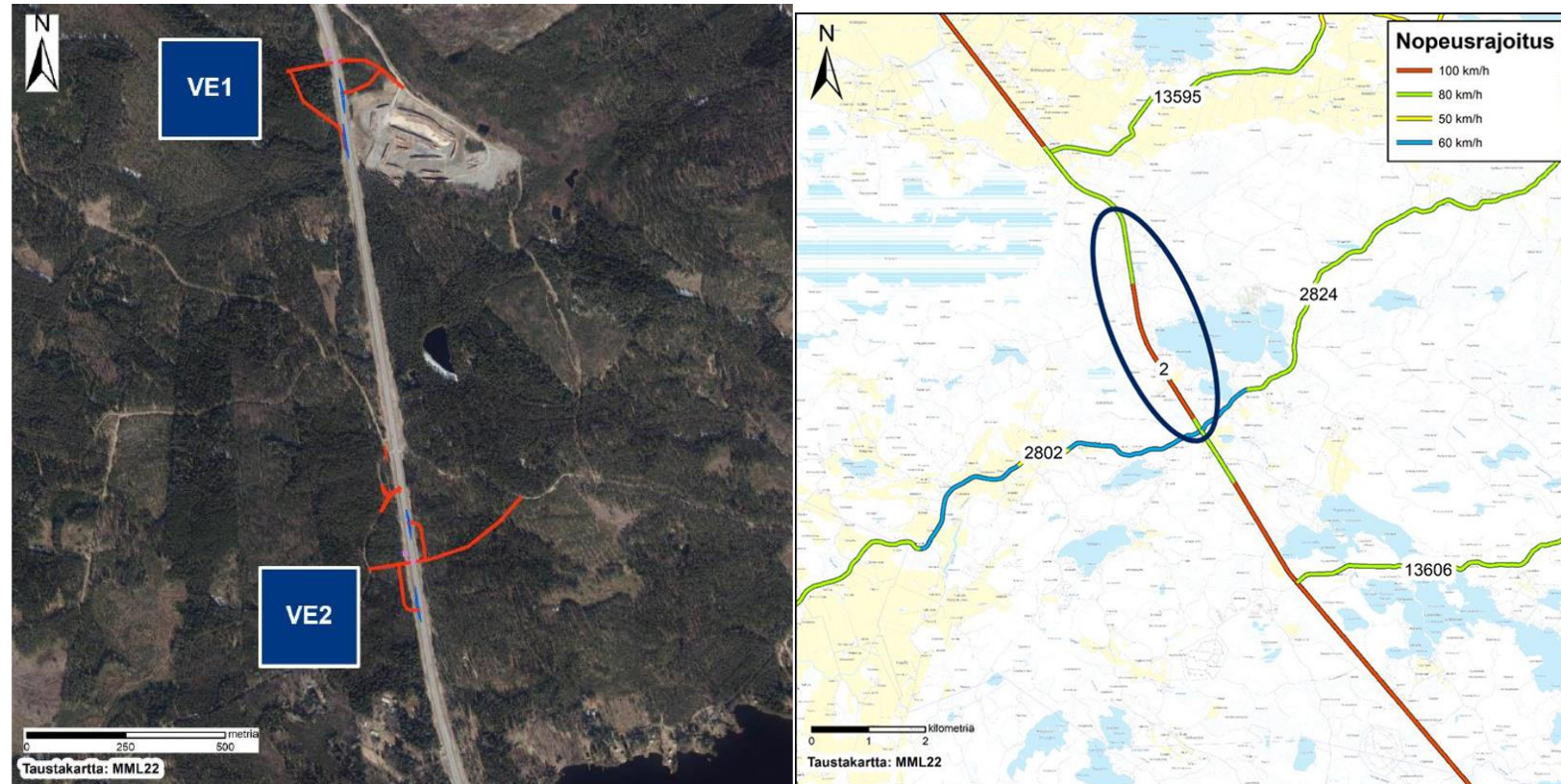


Pohjakartta Maanmittauslaitos 2023
Ninnu Hurme 11/2023



2.3 Kävelyn ja pyöräilyn väylät

- Tammelan kunta on laatinut alustavan suunnitelman 2010-luvulla valtatie 2:n alitukselle Torronsuon kohdalle. Retkeilijöiden ja muiden liikkujien määrien lisääntyminen alueella on lisännyt yhteystarvetta.
- [Metsähallituksen](#) vuonna 2022 julkaistun tutkimuksen mukaan Torronsuon kävijämäärät ovat kolminkertaistuneet viimeisen kymmenen vuoden aikana.
- Uudenmaan elinkeino-, liikenne ja ympäristökeskuksen ja Tammelan kunnan aloitteesta teetettiin vuosina 2021-2022 Destia Oy:llä toimenpideselvitys alueelle, jossa tutkittiin yli- ja alikulkuratkaisujen toteuttamismahdollisuuksia.
- Suunnitelmaratkaisuksi valikoitui VE1, Rakentamisvaihtoehtoja toimenpideselvityksessä esitetään VE1a teräsbetonista laattakehäsiltaa ja VE1b holvisilta kasi-boxilla.



Kuvat suunnittelualueesta ja suunnittelualueen vaihtoehtoista VE1 ja VE2 Raportteja 52/2022 Toimenpideselvitys valtatie 2 Torronsuon kohdan alikulku-/ylikulkujärjestelyt, Tammela Uudenmaan ELY-keskus

2.3 Kävelyn ja pyöräilyn väylät

Suunnitellut kävelyn ja pyöräilyn väylät Portaantielle

Tammelan kunta on tehnyt kävelyn ja pyöräilyn väyläsuunnitelman Portaantien varteen. Suunnitelma on olemassa Portaankylälle asti ja tiehallinto on hyväksynyt tiesuunnitelman. Saaren kansanpuiston eteläpuolella uusiväylä on suunniteltu kulkemaan osaksi ulkoilureittiä ja osaksi myös yksityistietä pitkin. Portaantielle on olemassa myös rakentamissuunnitelma, joka pysyy voimassa, sillä Portaantien väylästä on rakennettu jo osa väliltä Kirkonkylä-Venesilta.



Esteettömyyskävely

- ❑ Osana Tammelan Kestävän liikkumisen suunnitelmaa järjestettiin 7.6.2023 Tammelan kuntakeskuksessa Destia Oy:n toimesta esteettömyyskävelytapahtuma.
- ❑ Tapahtuman tarkoituksena oli selvittää kuntakeskuksen esteettömän liikkumisen tilaa ja tehdä huomioita mahdollisista puutteista tai parannusehdotuksista erilaisten liikkujien näkökulmasta.
- ❑ Tapahtumaan kutsuttiin kaikkia kuntalaisia kunnan internetsivujen, paikallislehden ilmoituksella, sekä sähköpostitse erilaisten sidosryhmien edustajien kautta.
- ❑ Paikalle saapui 10 Tammelan asukasta. Kävelyyn osallistujista kaksi liikkui n. 1,7 km kuljetun matkan pyörätuolilla, joista toinen tuoli oli sähköavusteinen, muut liikkuivat jalan.

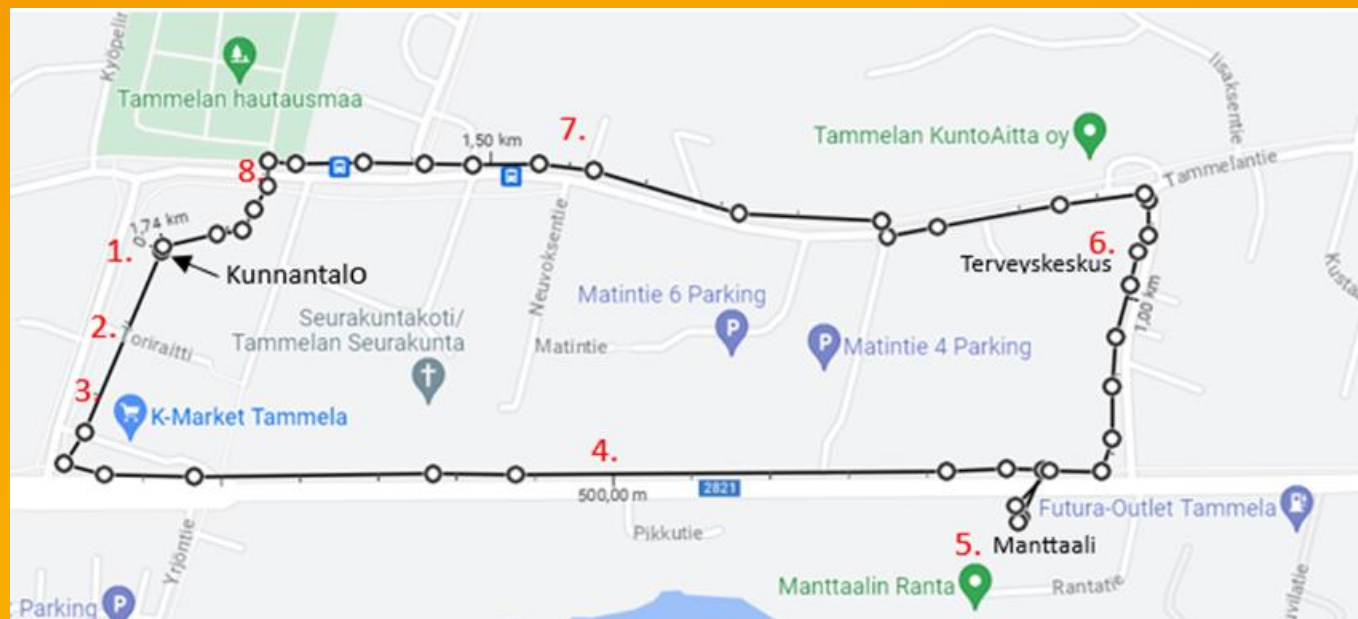


Esteettömyyskävely

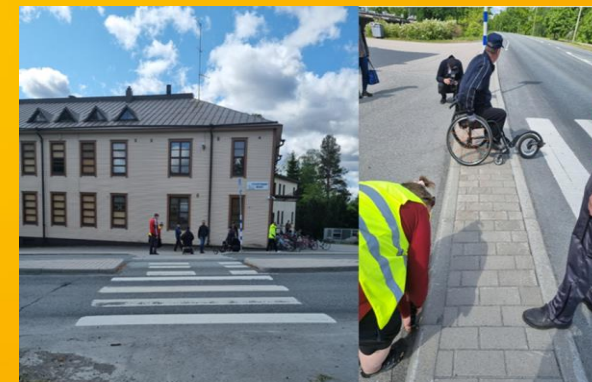
Esteettömyyskävelyssä kiinnitettiin huomiota erityisesti:

- Julkisten tilojen sisäänkäyntien saavutettavuuteen eri kulkutapojen avulla.
- Suojateiden ja risteysten reunakivetyksien kaltevuuksiin ja korkeuksiin, sekä levähdyspaikkojen määrään reitin varrella

Yhteenvetona todettiin, että Tammelan kuntakeskuksessa esteettömälle liikkumiselle on hyvät puitteet, mutta kierroksella huomattiin pieniä korjaustarpeissa olevia asioita ja puutteita. Nämä kirjattiin ylös ja esitellään osana kestävästä liikkumisesta toimenpidesuunnitelmaa



Esteettömyyskävelyn reitti



TAMMELA

2.4 Tammelan palvelut ja nähtävyydet

- ❑ Kunnan peruspalvelut sijaitsevat Kirkonkylällä, kuntakeskuksessa Forssantien ja Tammelantien läheisyydessä
- ❑ kävelyn ja pyöräilyn väylät ovat keskittyneet peruspalveluiden ympärille ja niiden välille
- ❑ Nykytilassaan Tammelan kuntakeskuksessa voidaan sanoa olevan varsin kattava jalankulun ja pyöräilyn verkosto.
- ❑ Joukkoliikenteen osalta kuntakeskuksen lähiliikenteen pysäkeillä pysähtyy enää vain Palveluliikenne Peliittapirssi satunnaisesti ja tilauksesta, sekä koulukuljetukset Koulukeskuksen läheisillä pysäkeillä.

Alla olevasta kuvasta on nähtävissä, kuinka tiiviisti kävelyn ja pyöräilyn väylät ovat keskittyneet peruspalveluiden ympärille ja niiden välille

Tammelan kuntakeskuksen palvelut, kävelyn ja pyöräilyn väylät

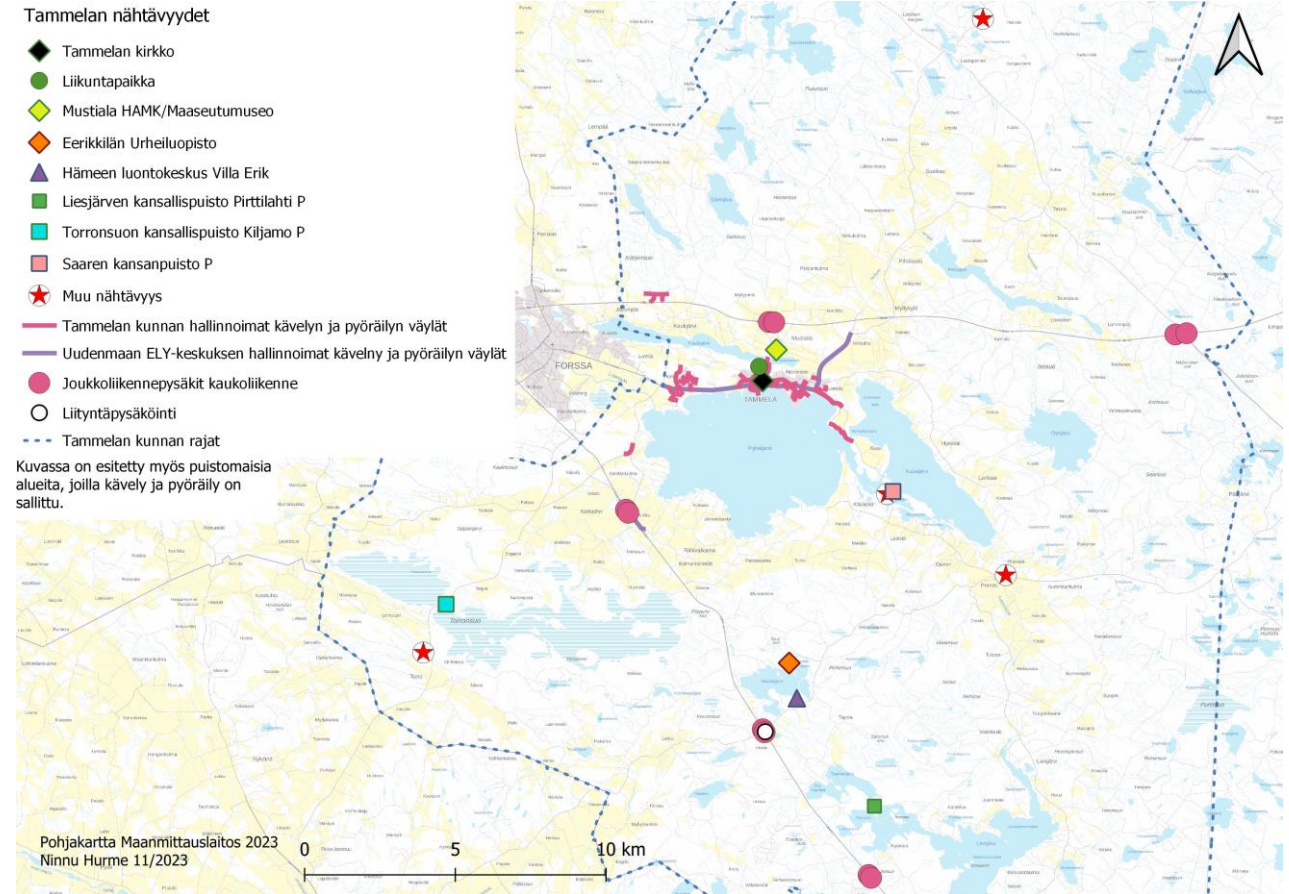
- Tammelan kunnan hallinnoimat kävelyn ja pyöräilyn väylät
- Uudenmaan ELY-keskuksen hallinnoimat kävelyn ja pyöräilyn väylät
- ◆ Kunnantalo
- ◆ Tammelan kirkko
- ▲ Tammela koulukeskus
- Liikuntapaikka
- ◆ Tammelan terveysasema
- ◆ Kauppa
- ◆ Ravintola
- ◆ Seurakuntatalo
- Pelastuslaitos
- ◆ Mustiala HAMK
- Lähiliikenteen pysäkit
- - - Tammelan kunnan rajat

Kuvassa on esitetty myös puistomaisia alueita, joilla kävely ja pyöräily on sallittu.



2.4 Tammelan palvelut ja nähtävyydet

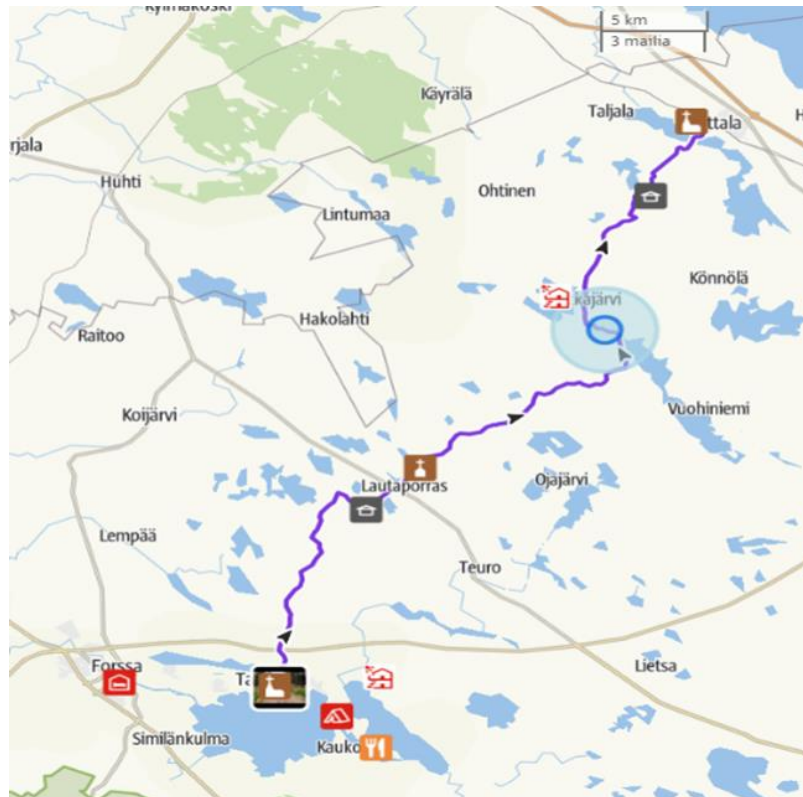
- ❑ Tammelan nähtävyydet ovat jakaantuneet laajalti kunnan alueelle.
- ❑ Tunnetuimmat Tammelan nähtävyyksistä ovat Liesjärven ja Torronsuon kansallispuistot, sekä Saaren kansanpuisto näkötorneineen.
- ❑ Eerikkilän Urheiluopisto, Eerikkilä Sport Outdoor Resort sekä Mustialan Hämeen Ammattikorkeakoulun kampus maaseutumuseoineen tarjoavat nähtävää ja ovat tärkeä osa Tammelan matkailua ja työllistäjiä.



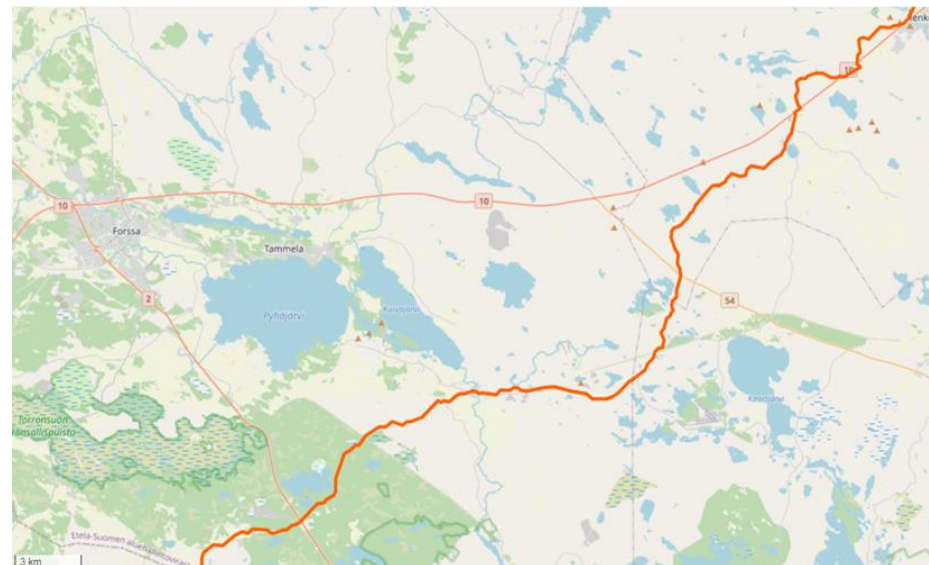
Nähtävyyksien saavuttaminen joukkoliikenteen tai kävelyn ja pyöräilyn väylien avulla ei kuntakeskusta lukuun ottamatta ole nykyisellään mahdollista. Kaukoliikenteen pysäkit ovat kaukana ja paikallisliikennettä ei koululaiskuljetuksia ja palvelulinjaa lukuun ottamatta ole.

TAMMELA

2.4 Tammelan palvelut ja nähtävyydet



Kalvolan Kirkkopolun pyöräilyreitti



Hämeen Härkätien pyöräilyreitti

- Tammelan nähtävyyksiksi ja matkailukohteiksi voidaan myös lukea valtakunnallinen Hämeen Härkätien pyöräilyreitti Turun Linnasta Hämeenlinnaan ja seutukunnallinen hieman yli 50 kilometriä pitkä Kalvolan Kirkkopolun pyöräilyreitti.

2.5 Asukkaiden liikkumistottumukset

Tammelan kestävän liikkumisensuunnitelman laadintaa kartoitettiin kunnan asukkaiden näkemyksiä kävelyn ja pyöräliikenteen nykyisistä olosuhteista sekä kehittämistarpeista asukaskyselyn ja koululaisille suunnatun oman kyselyn avulla.

Kyselyt toteutettiin touko-kesäkuussa 2023.

Asukaskyselyyn vastasi yhteensä 64 henkilöä
Asukaskyselyyn vastanneista:

67,2 % oli naisia

56,3 % oli 41–65-vuotiaita

23,4 % 26–40-vuotiaita

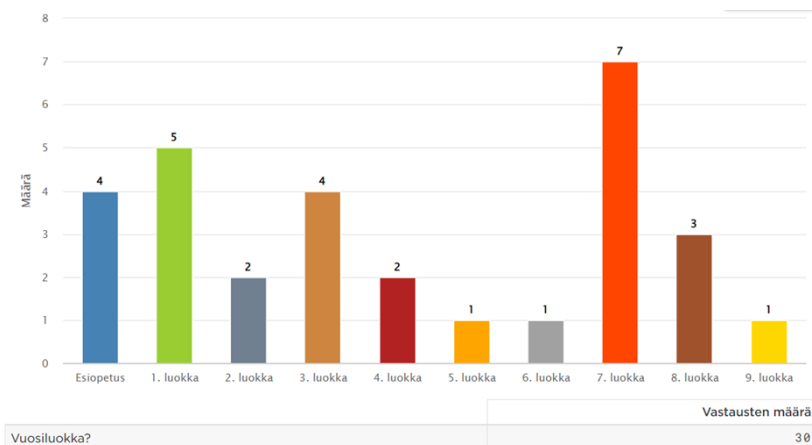
ja yli 65-vuotiaita oli 17,2 %.

Koululaiskyselyyn vastasi kaikilta
luokka-asteilta esiopetuksesta
yhdeksänteen luokkaan asti

Vastanneista:

11 oli yläkoululaisia

19 (63 %) oli poikia

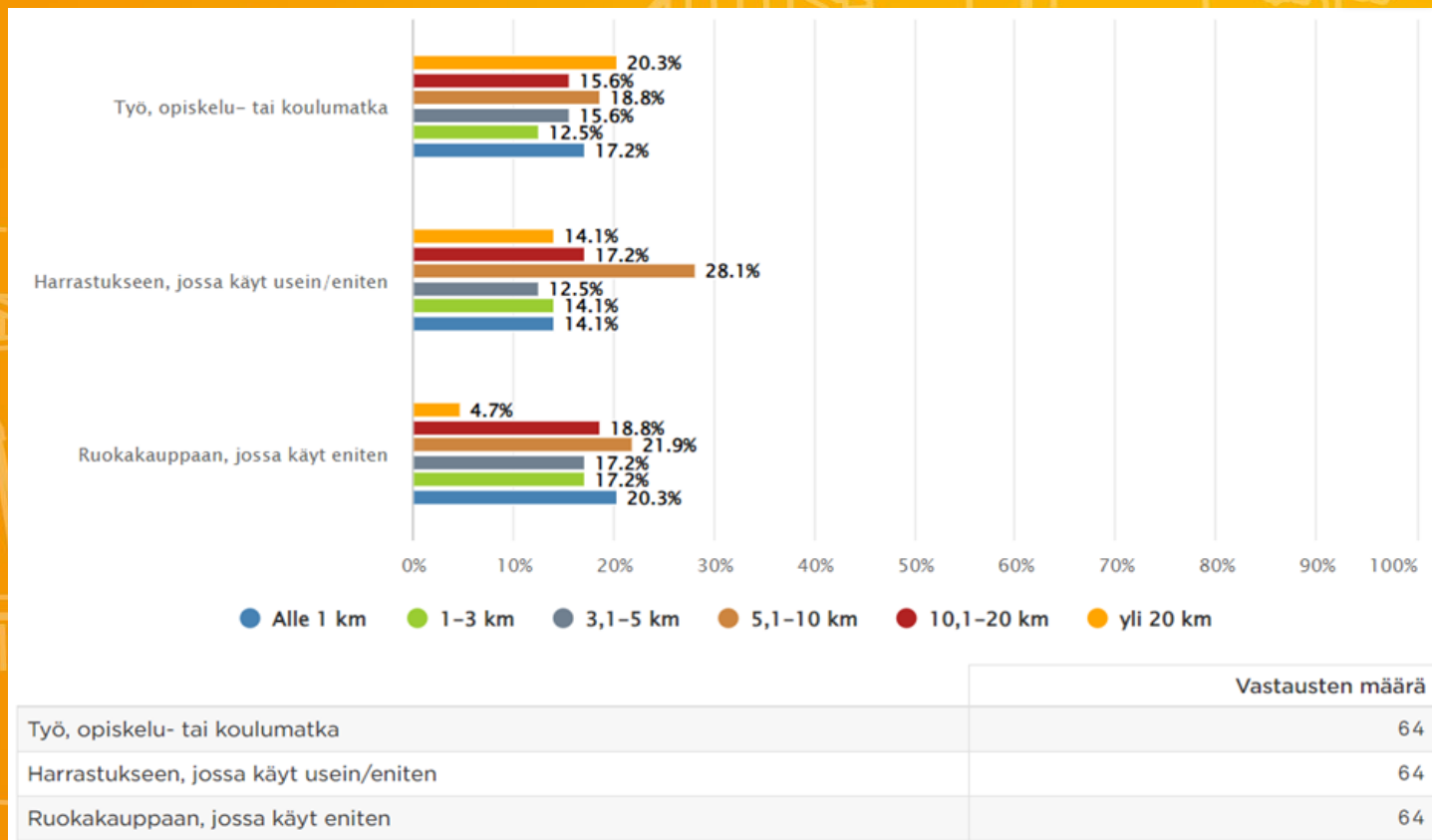


Koululaiskyselyyn vastanneet luokka-asteittain

2.5 Asukkaiden liikkumistottumukset

Asukaskyselyssä vastaajien tuli arvioida arjen yhdensuuntaiset opiskelu-, työ ja asiointimatkojen pituudet.

Hieman yli puolet (54,7 %) työ-, opiskelu- ja koulumatkoista, sekä harrastuksiin suuntaavista matkoista (59,4 %) ovat pituudeltaan yli 5 kilometriä yhteen suuntaan. Ruokaostoksia puolestaan hoidetaan pääsääntöisesti 55 %:sti alle viiden kilometrin yhdensuuntaisilla matkoilla. **Kokonaisuudessaan asukaskyselyyn vastanneiden arjen matkoista alle viiden kilometrin matkoja oli yli 40 % ja vain pieni osa tehtiin kävellen tai pyöräillen.**



2.5 Asukkaiden liikkumistottumukset

Kesäisin Asukaskyselyn vastaajien yleisimmät liikkumismuodot opiskelu-, työ- ja asiointimatkoilla olivat henkilöauto 59,4 %:lla ja 25 %:lla polkupyörä. Luvut ovat suuruudeltaan samaa luokkaa koululaisten kesän vapaa-ajan liikkumismuotojen kanssa. **Talvisin** asiointimatkoihin henkilöautoa käytti puolestaan 79,7 % ja kävellen liikkui 9,4 % vastaajista.

Jollain muulla tavoin liikuttaessa, vastaajat kirjoittivat liikkuvansa Sote-taksilla. Kesällä linja-autolla ei liikkunut kukaan ja talvellakin vain kaksi vastanneista.

Kaikista matkoista, vertailuksi alussa mainittuihin Valtakunnallisiin lukuihin

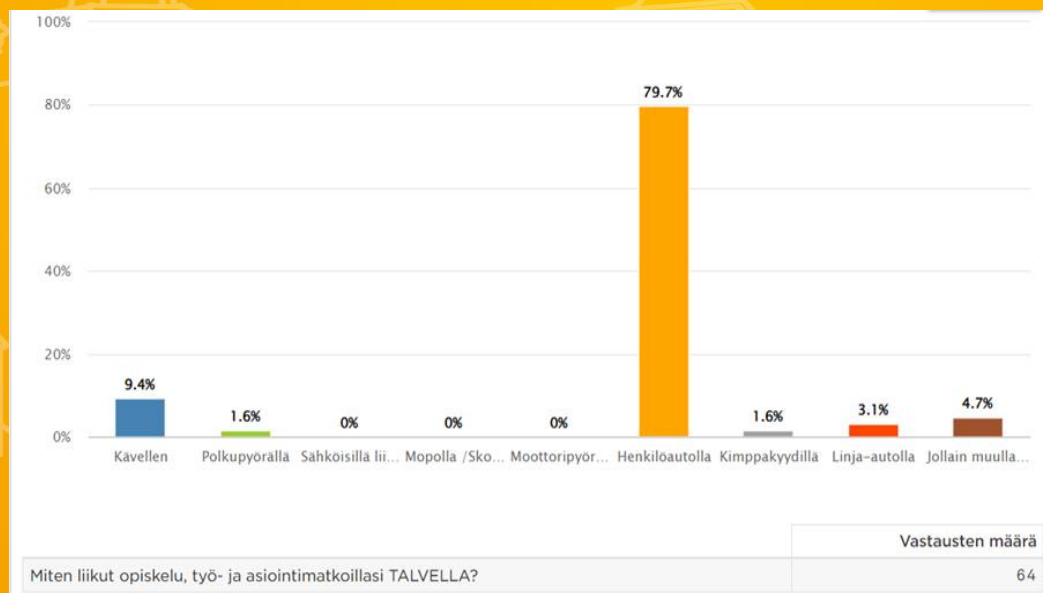
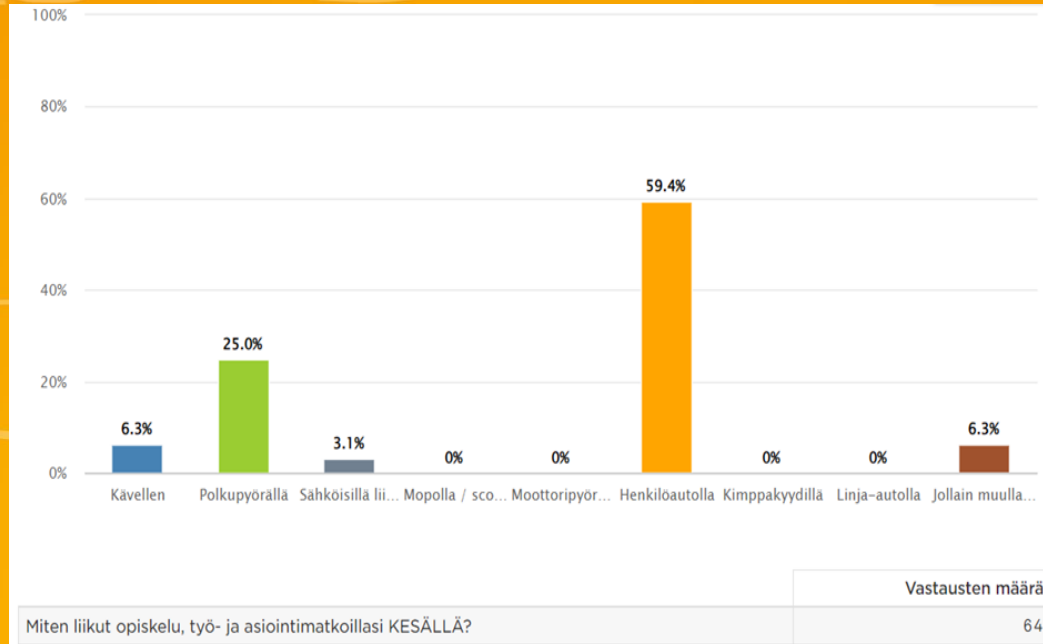
Kesän ja talven matkoista henkilöautolla (joko kuljettajana tai matkustajana) tehtävien matkojen osuus oli valtakunnallisesti 62 ja Tammelassa: 69,6 % .

Kävelyn osuus oli valtakunnallisesti 23 % ja Tammelassa 7,9 %.

Pyöräilyn osuus valtakunnallisesti 7 % ja Tammelassa 13,3 %.

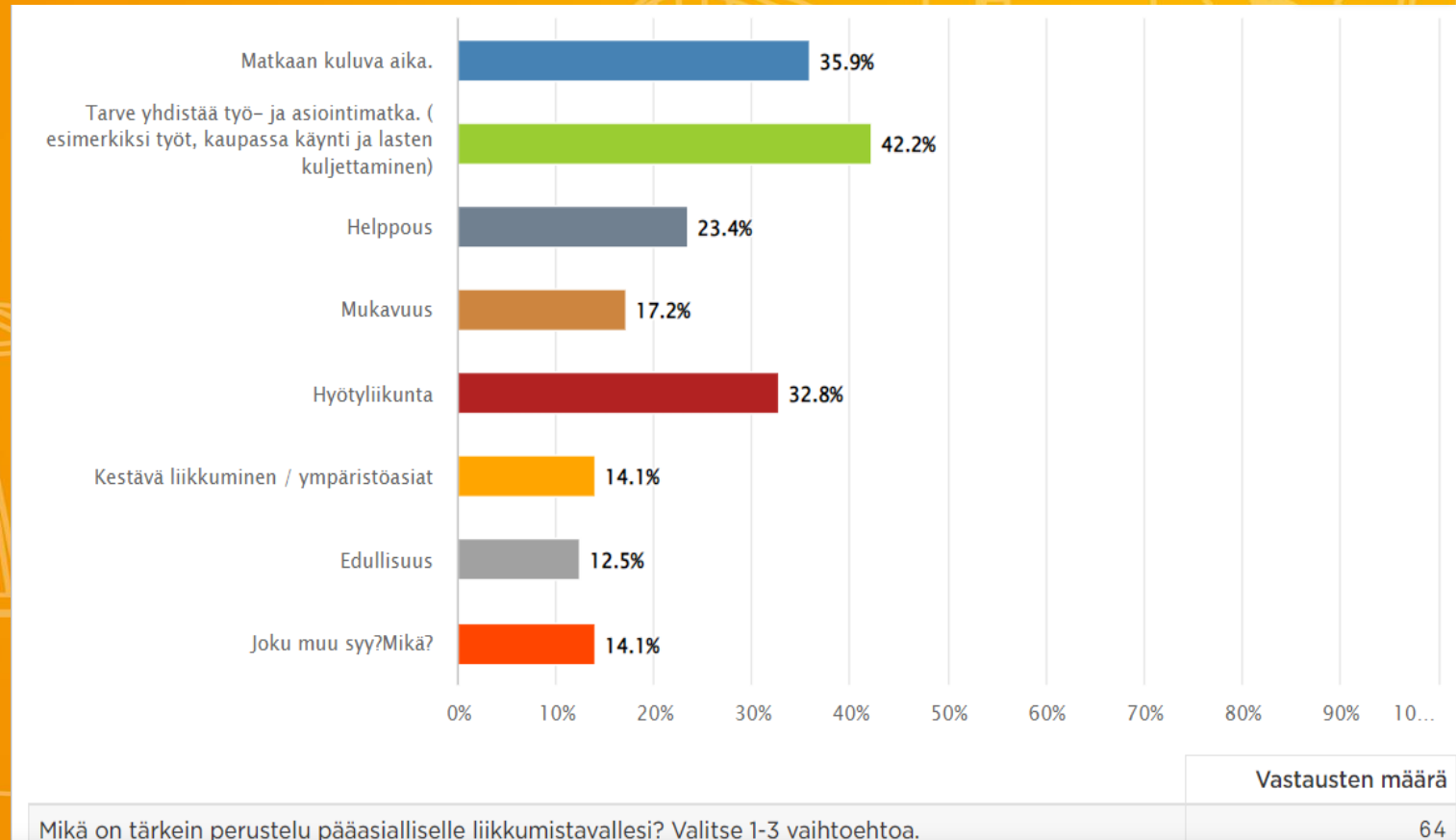
Joukkoliikenteen osuus oli valtakunnallisesti 6 % ja Tammelassa 1,5 %.

Muiden osuus oli valtakunnallisesti 3 % ja Tammelassa 5,5 %.



2.5 Asukkaiden liikkumistottumukset

Pääasiallisen liikkumismuodon perusteluissa **tarve yhdistää opiskelu-, työ- ja asiointimatkat** nousivat selvästi tärkeimmiksi perusteluiksi. Myös **matkaan kuluva aika ja hyötyliikunta** vaikuttivat liikkumistavan valintaan yli kolmasosalla vastaajista. Muina syinä mainittiin joukkoliikenteen puuttuminen neljässä, ja liikkumisen turvallisuus kahdessa vastauksissa, myös teiden päällysteiden huono kunto sai maininnan.

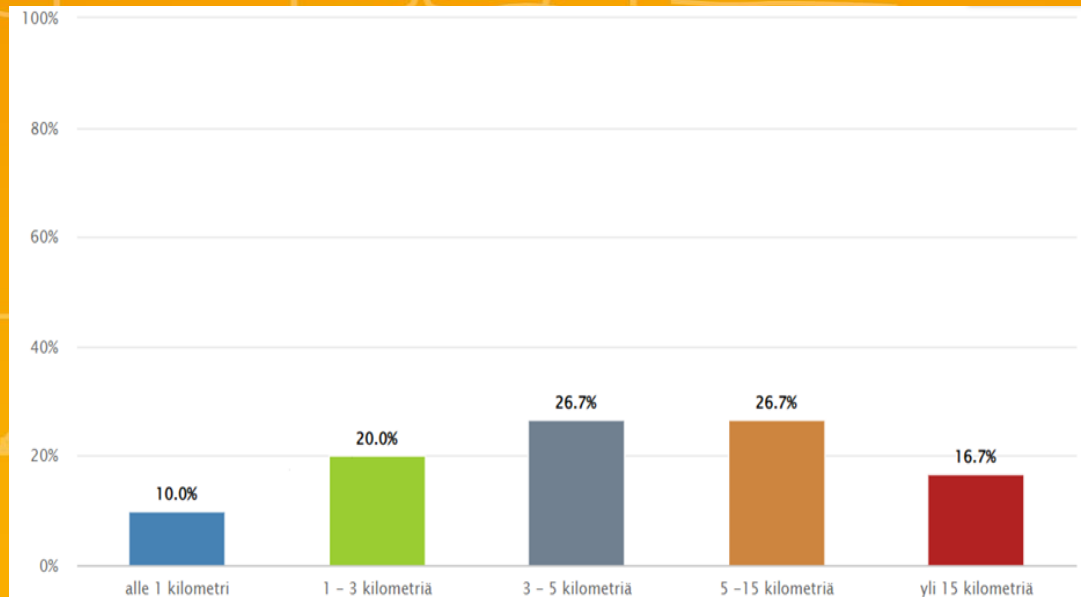


2.5 Asukkaiden liikkumistottumukset

Koululaiskyselyssä koulumatkojen yhdensuuntaiset pituudet vaihtelivat **alle kilometrin matkoista yli 15 kilometriin**. Yhdensuuntaisen koulumatkan keskiarvoksi saatiin **3,2 kilometriä**.

Koululaisten kulkutapoihin vaikutti merkittävästi koulumatkan lisäksi luokka-aste. Esiopetuksesta 3. luokkalaisiin olevista 15 oppilaasta yksi kulki kouluun kävellen, kaksi pyöräili ja loput kulkivat joko vanhempien kyydissä henkilöautolla tai koulukuljetuksella.

70 % koulumatkoista oli yli 3 km. Kunnassa koulukyydeillä kulkee vuosittain noin 42 % lapsista (n. 230 oppilasta).



Arvioi koulumatkasi pituus yhteen suuntaa:	Vastausten määrä
kävellen	2
polkupyörällä	7
sähköisillä kulkuvälineillä (sähköpotkulauta, sähköpyörä ja muut vastaavat)	0
mopolla tai skootterilla	1
mopoputolla	0
koulukuljetuksella (esimerkiksi taksi, linja-auto)	17
henkilöautolla matkustajana (esimerkiksi vanhempien kyydillä)	3
linja-autolla	0
muulla tavoin, miten?	0
Vastausten määrä	30

2.5 Asukkaiden liikkumistottumukset

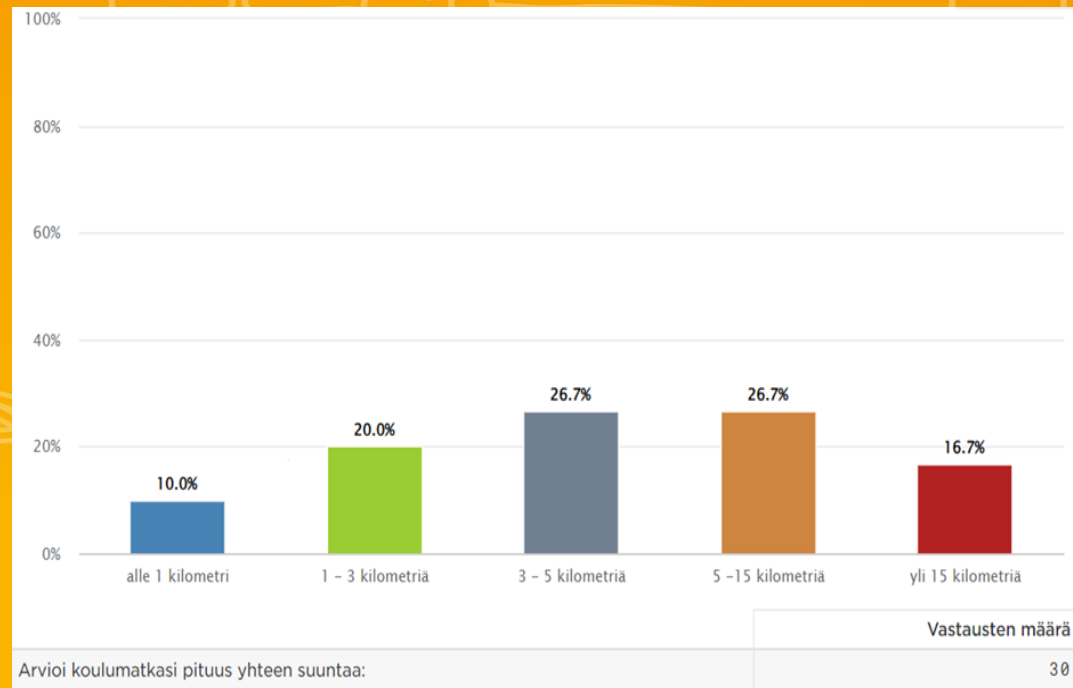
Kaikista **koulukuljetuksilla kulkeneista** 63 % koki koulumatkansa turvalliseksi, 21 % helpoksi ja käytännölliseksi, nopeaksi ja helposti saavutettavaksi.

21 % koki koulukuljetuksessa olevan liian paljon odottamista ja matkaan kuluvan paljon aikaa. Lisäksi kolme oppilasta 19:stä koki koulukyytimatkalla olevan vaarallisia paikkoja.

Kävellen tai pyöräillen koulumatkansa kulkeneista 50 % kuvaili koulumatkaansa tutuksi ja turvalliseksi, 19 % koki koulumatkansa helpoksi ja lyhyeksi, mutta myös 19 % piti koulumatkaa liian pitkänä ja rasittavana.

Yli 37 % tunnisti koulumatkallaan vaarallisia paikkoja ja 25 % koki koulumatkansa pimeäksi ja turvattomaksi.

Vastaajista 25 % koki koulumatkallaan olevan kauniita ja kivoja paikkojakin.



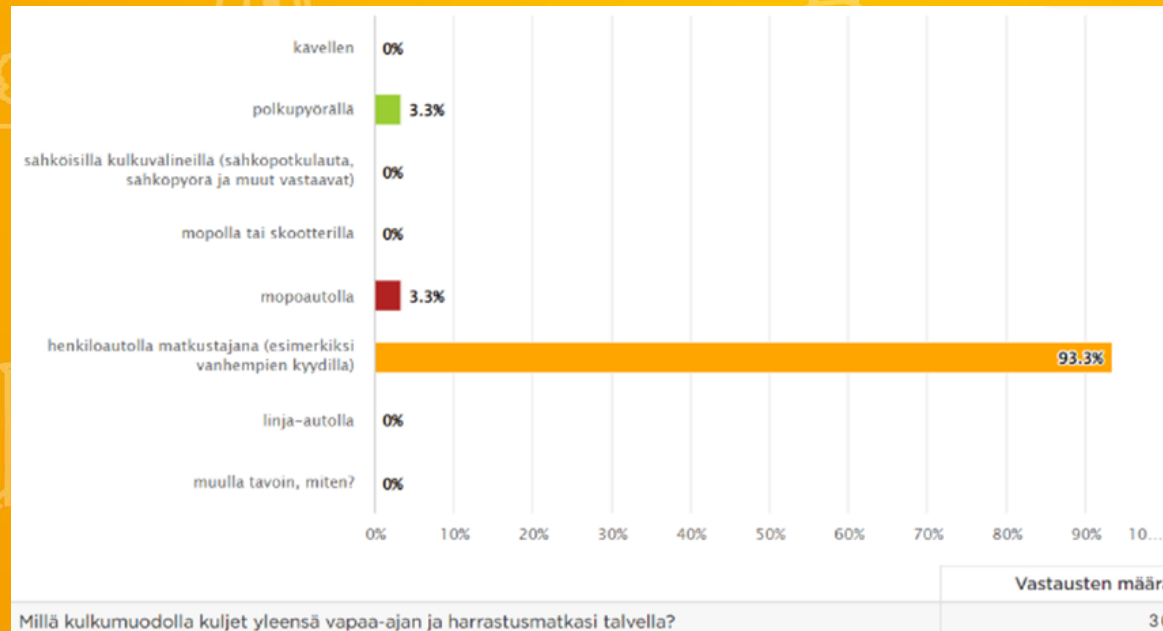
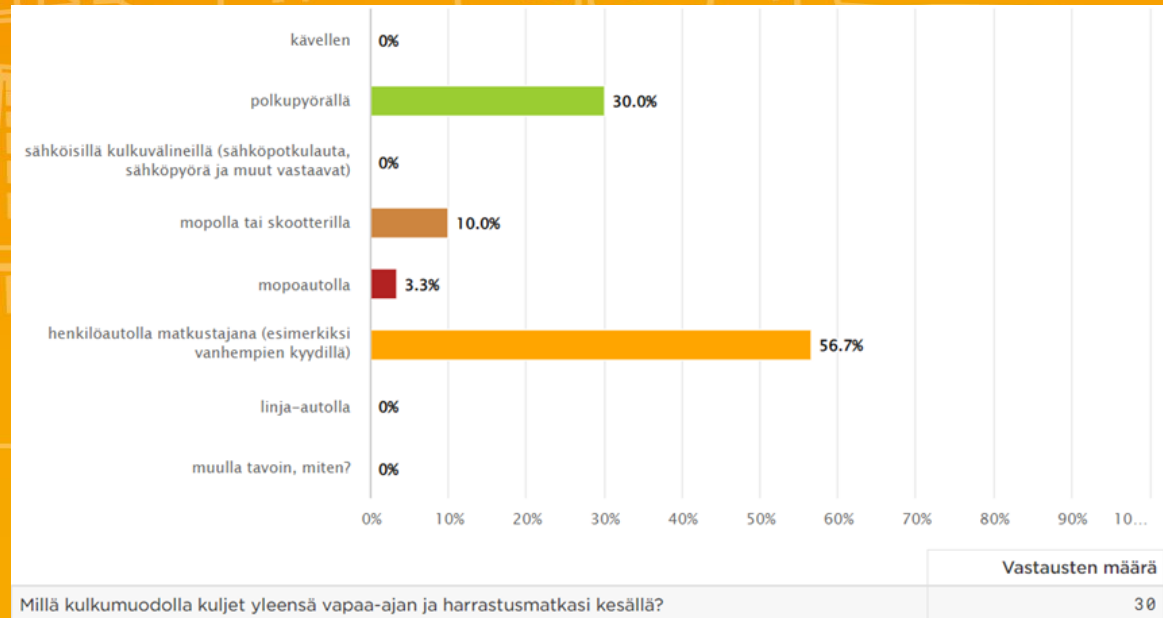
	Määrä
kävellen	2
polkupyörällä	7
sähköisillä kulkuvälineillä (sähköpotkulauta, sähköpyörä ja muut vastaavat)	0
mopolla tai skootterilla	1
mopautolla	0
koulukuljetuksella (esimerkiksi taksi, linja-auto)	17
henkilöautolla matkustajana (esimerkiksi vanhempien kyydillä)	3
linja-autolla	0
muulla tavoin, miten?	0
Vastausten määrä	30

2.5 Asukkaiden liikkumistottumukset

Koululaisten vapaa-ajalla liikkuessa sekä kesällä, että talvella käytetyin liikkumismuoto oli henkilöautolla matkustajana kulkeminen.

Kesäisin pyöräilyn ja mopon tai skootterin käyttö alensi autokyytien määrää merkittävästi 93,3 %:sta 56,7 %:iin.

Kävellen kyselyyn vastanneista ei kulkenut kukaan, tähän lienee syynä harrastusten puuttuminen mielekkään kävelymatkan päässä.

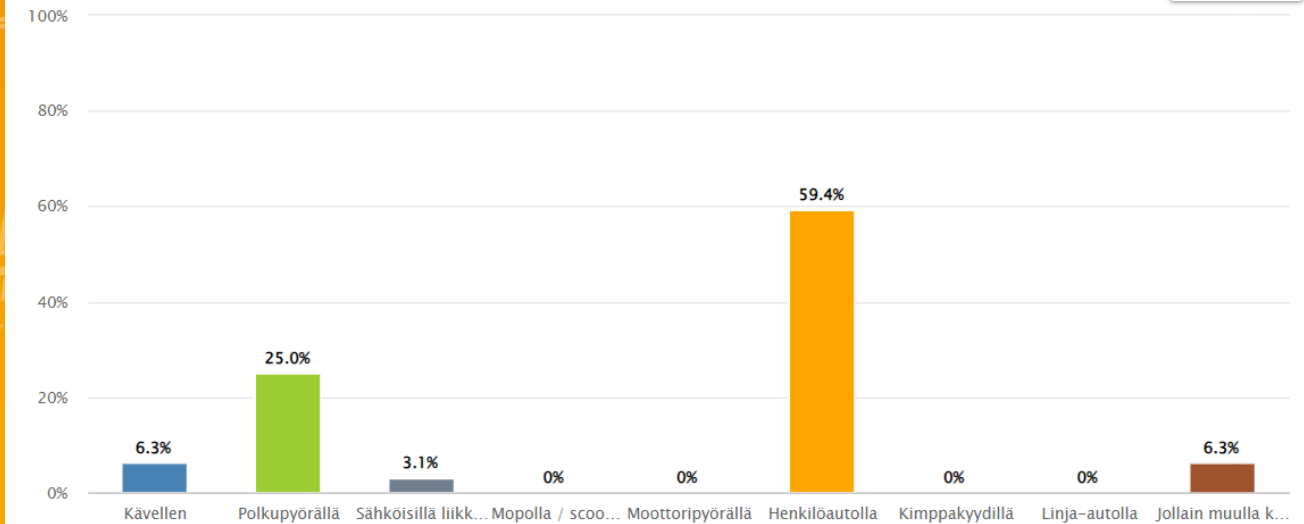


2.5 Asukkaiden liikkumistottumukset

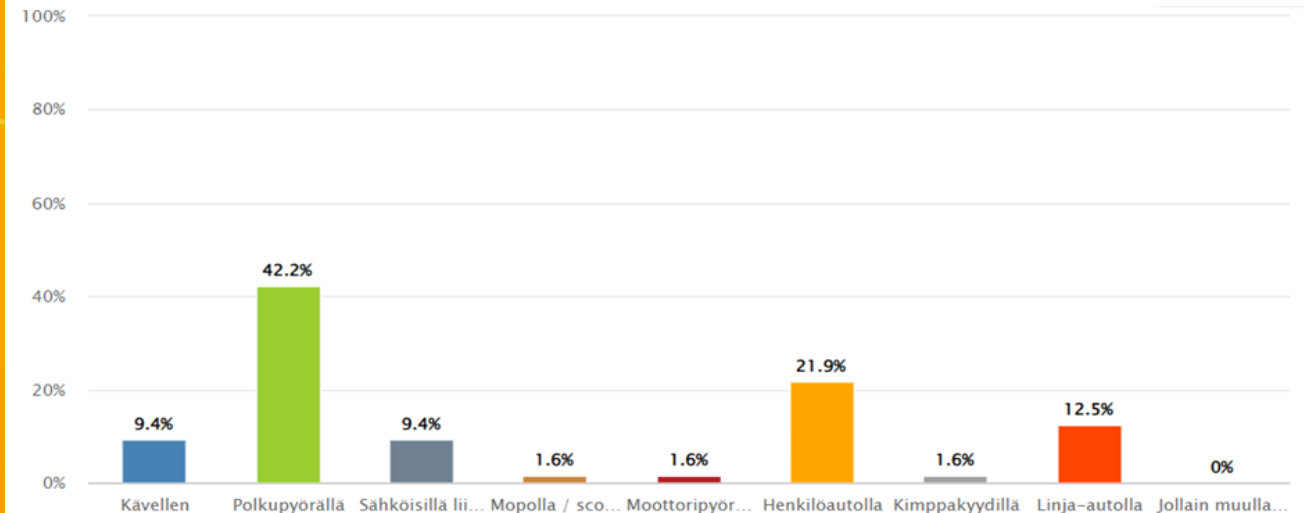
Vastausten perusteella tammelalaisilla olisi halukkuutta liikkua pyöräillen ja kävellen yli 20 % nykyistä enemmän.

Tämä käy ilmi, kun verrataan keskenään kaavioiden tuloksia kesän liikkumistavoista ja asukkaiden halukkuudesta liikkua.

Vastaajat haluaisivat lisätä myös aiempaa merkittävästi enemmän linja-autolla ja sähköisillä liikkumisvälineillä liikkumista.



Miten liikut opiskelu, työ- ja asiointimatkoillasi KESÄLLÄ? Vastausten määrä: 64



Millä haluaisit mieluiten liikkua? Vastausten määrä: 64

2.6 Tammelan jalankulun ja pyöräilyn onnettomuudet

Viimeisten tilastoitujen 5 vuoden aikana jalankulkijaonnettomuuksia Tammelassa ei ole ollut.

Vuosina 2018-2022 liikenteessä tapahtuneita onnettomuuksia, joissa pyöräilijä on ollut osallisena, on tilastoitu 3.

Viimeisin pyöräilyonnettomuus on vuoden 2022 joulukuussa tapahtunut kuolemaan johtanut onnettomuus Puustellintien ja Kirstiläntien risteyksessä.

Onnettomuudessa ei ollut muita osallisia ja onnettomuuden syynä oli kumoonajo ajoradalla.
(Destia iLiitu2, 2023)

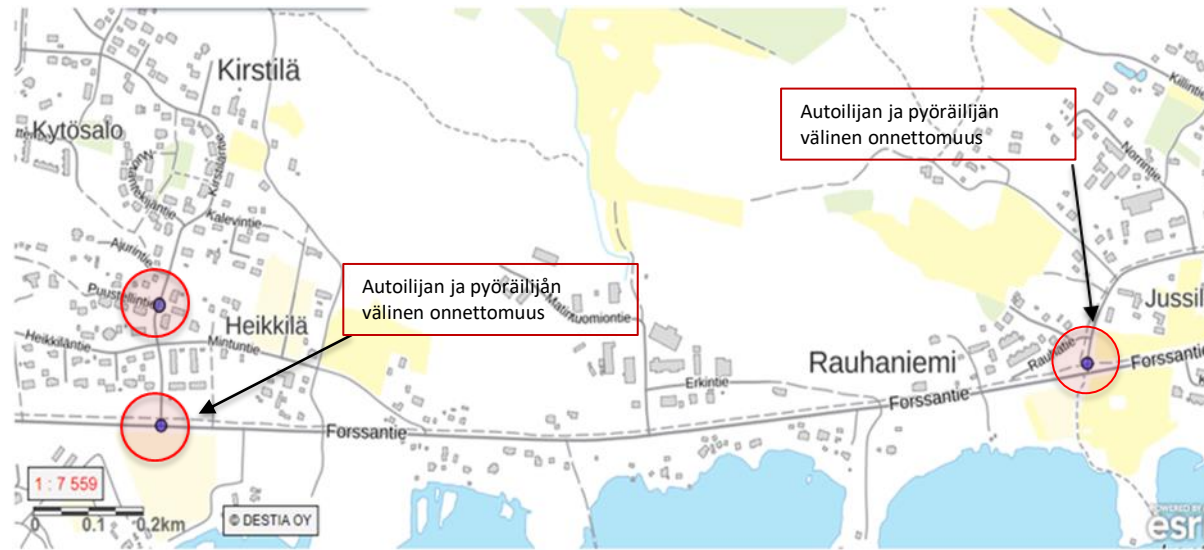


Vuosien 2018-2023 pyöräilyonnettomuudet kartalla

▼ VUOSI	KK	PV	KUOL.	LOUK.	OSALL.LKM	ONN.TYYPPI	ONN.LUOKKA	TIE	AOSA	ETÄISYYS	OSOITE
2022	12	12	1	0	1	95	8 Polkupyöraonnettomuus	0	0	0	Kirstiläntie x Puustellintie
2021	5	18	0	1	2	50	8 Polkupyöraonnettomuus	2821	2	968	KIRSTILÄNTIE X FORSSANTIE
2018	4	11	0	1	2	49	8 Polkupyöraonnettomuus	72821	461		TAMMELANTIE-FORSSANTIE

Vuosien 2018-2023 pyöräilyonnettomuudet

2.6 Tammelan jalankulun ja pyöräilyn onnettomuudet



Vuosien 2018-2023 pyöräilyonnettomuudet kartalla

Vuosina 2018 ja 2021 tapahtuneet pyöräilijän loukkaantumiseen johtaneet onnettomuudet ovat tapahtuneet henkilöauton ja pyöräilijän törmäyksessä risteysalueella, joissa autoilijalla on ollut karkikolmio ja väistämisvelvollisuus pyöräilijään nähden.

Molemmissa tilanteissa on onnettomuusraporttien mukaan ollut kirkas sää ja näkyvyudet risteysalueella hyvät molemmilla onnettomuuksien osapuolilla. (Destia iLiitu2, 2023)

2.6 Tammelan jalankulun ja pyöräilyn onnettomuudet

Asukaskyselyyn vastanneista yli 53 % oli jokseenkin samaa mieltä ja yli 12 % täysin samaa mieltä, että **käveleminen on Tammelassa turvallista.**

Sen sijaan vain vajaa 8 % vastaajista oli täysin samaa mieltä ja hieman yli 34 % oli jokseenkin samaa mieltä siitä, että pyöräily on Tammelassa turvallista.

Pyöräilyn osalta 12 % vastaajista koki pyöräilyn turvattomaksi. Näistä vastaajista useat olivat nimenneet kyselyssä vapaansanan kentässä myös **turvattomuutta aiheuttavat tienosat.**

Kävellen tai pyörällä kouluun kulkevista koululaiskyselyyn vastanneista:

50 % koki matkansa turvalliseksi.

25 % koki koulumatkansa pimeäksi ja turvattomaksi.

Vaarallisia paikkoja koulumatkalla esiintyi yli 37 %:lla kävellen tai pyöräillen kouluun kulkeneilla.

Yleisesti voidaan todeta, että jalankulku ja pyöräily on tilastojen mukaan turvallista Tammelassa. Koulumatkoilla turvattomuutta ja vaarallisia paikkoja kokeneiden prosenttiosuus koululaiskyselyssä oli kuitenkin huomioitavan suuri. Myös koulukuljetuksilla kulkeneista aiemmin mainitut 19 % kokivat koulumatkansa varrella olevan vaarallisia paikkoja.

2.7 Tyytyväisyys liikkumisolosuhteisiin

- Kysyttäessä Tammelan asukkaiden ja koululaisten tyytyväisyyttä kestävästä liikkumisesta olosuhteisiin selvästi **tyytyväisimpiä oltiin kävely- ja pyöräily-ympäristön toimivuuteen ja sujuvuuteen.**
- Kävelyn ja pyöräilyn osalta vastauksissa kuitenkin korostuu vastaajien **tyytymättömyys erityisesti jalkakäytävien ja pyöräteiden määrään, liian kapeisiin pientareisiin sekä liikenneturvallisuuteen.**
- Liikenneympäristön **esteettömyyden suhteen oltiin pääosin tyytyväisiä**, myös esteettömyyskävelyn tulos oli pieniä huomioita lukuun ottamatta hyvä. **Jalankulun ja pyöräilyn väylien kuntoon ja kunnossapitoon oltiin tyytyväisiä.**
- **Joukkoliiketeen vähyyden ja eri kulkumuotojen yhdistämisen vaikeus** nousivat vahvasti vastauksissa esille. **Henkilöauton käyttö koettiin välttämättömäksi** olemattoman lähi- ja kaukojoukkoliikenteen takia sekä työ-, asiointi- ja vapaa-ajanmatkoissa. Koulumatkojen osalta **koulukuljetuksen järjestämiseen oltiin varsin tyytyväisiä.**

3. Tavoitteet ja visio

3.1 Visio

3.2 Tavoitteet

3.2.1 Liikenneturvallisuus osana kestävästä liikkumisesta

3.2.2 Jalankulun ja pyöräliikenteen kehittäminen

3.2.3 Joukkoliikenteen kehittäminen

3.2.4 Ajoneuvoliikenteen/ Henkilöautoilun kehittäminen

3.2.5 Saavutettavuus ja esteettömyys

3.2.6 Asenteet

3.2.7 Rahoitus ja resurssit

3.1 Visio

- ❑ Kanta-Hämeen tavoitteena on olla hiilineutraali vuonna 2035. Tämä tarkoittaa sitä, että vuoteen 2035 mennessä alueen kasvihuonekaasupäästöt vähennetään enintään 354 kt vuosipäästöihin ja loput kompensoidaan. Maakunnan vuosittaiset hiilinielut ovat 252 kt. (Hämeen liitto)
- ❑ Tammelan kunta on omalta osaltaan sitoutunut kasvihuonepäästöjen vähennystalkoisiin. Hämeen ilmasto- ja ympäristötoimiin on kirjattu kymmenen eri teemaa päästöjen vähentämiseksi. Yhtenä teemana on liikkuminen ja yhdyskuntarakenne. Kestävän liikkumisen suunnitelman avulla voidaan tuoda uusia keinoja kunnan kasvihuonepäästöjen vähentämiseksi liikenteen osalta. Vuoden 2020 Hämeen liiton ilmasto- ja ympäristötoimiin mukaan Tammelan kunnan liikenteen ***kokonaispäästöt asukasta kohden oli 3,66 tonnia vuodessa***, mikä ***on Kanta-Hämeen kunnista toiseksi suurin***. Tilastossa kärkipaikkaa piti Humppila. Pienten kuntien kokonaispäästöjä nostaa maanteiden liikenteen päästöt. Tähän voidaan vaikuttaa esimerkiksi tarkastelemalla työ- ja vapaa-ajan liikkumista, sekä löytää kestävästä liikkumisesta tukevia toimenpiteitä toteutettavaksi.
- ❑ Kestävän liikkumisen toimenpidesuunnitelman tavoitteena on antaa Tammelan kunnalle työvälineitä luoda oma visionsa tulevaisuuden kestävästä liikkumisesta edistämiseksi ja näin ollen myös vähentää liikenteen kokonaispäästöjä ja toimia paremmin kasvihuonepäästöjen vähennysten eteen.

3.2 Tavoitteet

Tammelan kestävän liikkumisen suunnitelman keskeisimmät tavoitteet **pyrkivät kehittämään ja kannustamaan** kuntalaisten liikkumista ilmastoystävällisemmin.

Tavoitteet tukevat kestävän liikkumisen visiota ja tähtäävät myös **asukkaiden hyvinvoinnin edistämiseen**.

Keskeisiä tavoitteita ovat pyöräilyn ja jalankulun ympäristön sekä tavoiteverkon toimivuuden ja turvallisuuden kehittäminen.

Sekä joukkoliikenteen kehittäminen ja sen saavutettavuuden parantaminen, liikkumisen ohjauksen ja toimenpiteiden vaikutusten seurannan kehittäminen.



(08/2023 N, Hurme)

TAMMELA

3.2.1 Liikenneturvallisuus osana kestävästä liikkumisesta

- ❑ Liikenneturvallisuus ja sen eteen tehtävä työ on myös mukana kaikessa kestävästä liikkumisesta suunnittelussa. Esimerkiksi pyöräilyn ja jalankulun väylien suunnittelussa on huomioitava uudet nopeamman liikkumisesta mahdollistavat sähköpyörät ja muut sähköavusteiset liikkumisvälineet.
- ❑ Myös autoilun nopeuksien laskeminen liikenneturvallisuussyistä tukee päästöjen vähennyksinä kestävästä liikkumisesta ympäristövaikutuksia.
- ❑ Liikenneturvallisuusstrategia ohjaa siis myös kestävästä liikkumisesta suunnittelua, ratkaisuja ja suunnitelmia tulee tehdä turvallisuusnäkökohdat huomioiden.

Tammelan kestävästä liikkumisesta suunnitelman asukas- ja koululaiskyselyssä nousi voimakkaasti esille kestävästä liikkumisesta tukevat liikenneturvallisuusseikat.

- ❑ Puutteena ja turvallisuutta vaarantavana tekijänä nähtiin esimerkiksi jalankulun ja pyöräilyn väylien puuttuminen vilkasliikenteisiltä teiltä, joiden varrella on asutusta ja paljon koululaisliikennettä.
- ❑ Ilman toimivaa ja turvallista infrastruktuuria on haastavaa saada asukkaita valitsemaan kävelyä tai pyöräilyä lyhyilläkin matkoilla autoilun sijaan, ja muuttamaan liikkumistottumuksiaan kestävämpään suuntaan.
- ❑ Turvalliset kävelyn ja pyöräilyn väylät koulujen lähellä tukevat lasten itsenäistä liikkumisesta, auttavat ymmärtämään liikennettä ja tukevat liikennekasvatusta kestävämpään suuntaan omalta osaltaan.

3.2.2 Jalankulun ja pyöräliikenteen kehittäminen

- Jalankulun ja pyöräliikenteen kehittämisen tavoitteena Tammelassa **on auttaa asukkaita liikkumaan turvallisesti, esteettömästi ja viihtyisässä lähiliikkumisympäristössään.**

- Jalankulun ja pyöräilyn väyliä tulee pitää **kunnossa ympäri vuoden** ja väylien kunto tulee tarkastaa säännöllisin väliajoin.

- Teiden ylityksiä, suojateitä, pyöräteiden jatkeita ja risteysalueiden näkemiä parantamalla saadaan jalankulkijoita ja **pyöräilijöitä muille tielläliikkuville näkyvämmäksi.**

- Lasten ja nuorten osalta **kävelyn ja pyöräilyn lisääminen lyhyillä koulumatkoilla** lisää myös koululaisten hyvinvointia.

- Koulujen lisäksi **kuntakeskustan palveluiden tulee olla helposti saavutettavissa kävelen ja pyörällä.** Koulujen ja palveluiden saavutettavuutta parannetaan laajentamalla kävely- ja pyöräliikenneverkostoa kuntakeskusta lähimpiin kylätaajamiin, sekä kyläkoulujen lähellä.

Tammelan keskustan saavutettavuus pyöräillen (5 km)

Tammelan kuntakeskuksen tavoitettavuus pyöräillen (5 km)

- Kunnantalo
- Tammelan kirkko
- Seurakuntatalo
- Ravintola
- Kauppa
- Tammelan terveysasema
- Koulu
- Liikuntapaikka
- Mustiala HAMK/Maaseutumuseo
- Saaren kansanpuisto P
- Muu nähtävyys

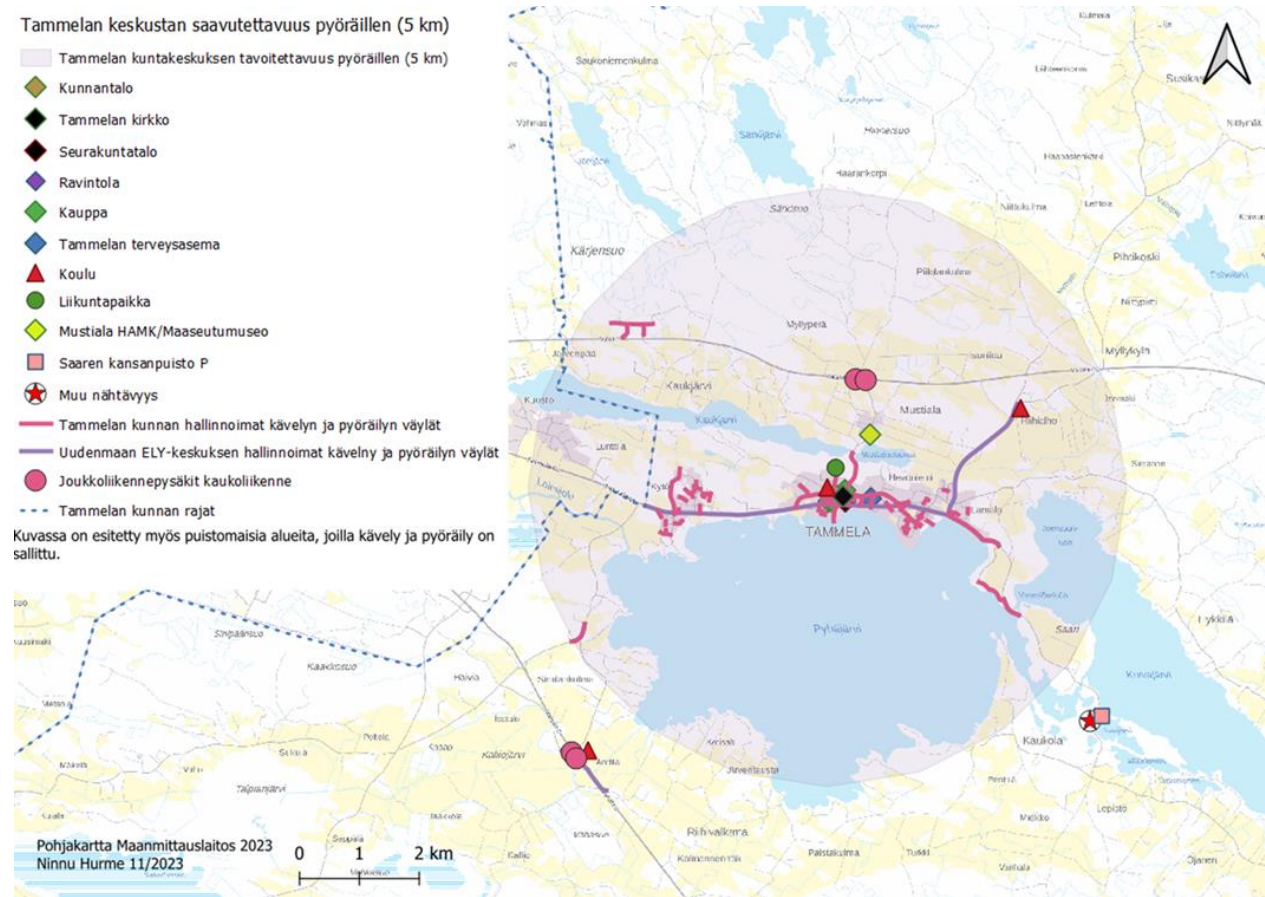
Tammelan kunnan hallinnoimat kävelyn ja pyöräilyn väylät

Uudenmaan ELY-keskuksen hallinnoimat kävelyn ja pyöräilyn väylät

Joukkoliikennepysäkit kaukoliikenne

Tammelan kunnan rajat

Kuvassa on esitetty myös puistomaisia alueita, joilla kävely ja pyöräily on sallittu.



TAMMELA

3.2.2 Jalankulun ja pyöräliikenteen kehittäminen

- ❑ Myös jankulun ja pyöräilyn ympäristön selkeys, viihtyisyys ja erilaisten liikkujien huomiointi helpottaa asukkaita valitsemaan liikkumisvaihtoehdoksi useimmin kävelyn ja pyöräilyn.
- ❑ Näitä edellä mainittuja seikkoja voidaan parantaa jalankulun ja pyöräilyn reittien opasteilla ja välimatkatauluilla, levähdyspaikkojen sijoittelulla ja myös riittäväällä pyöräpysäköinnillä huolehtimisella.
- ❑ Jalankulun ja pyöräilyn kehittämisessä olisi jatkossa myös hyvä huomioida molemmat kulkutavat omina kokonaisuuksina ja omine tarpeineen entistä paremmin, sekä huomioida jalankulkijoihin tai pyöräilijöihin rinnastettavat sähköiset kulkuneuvot väylillä.

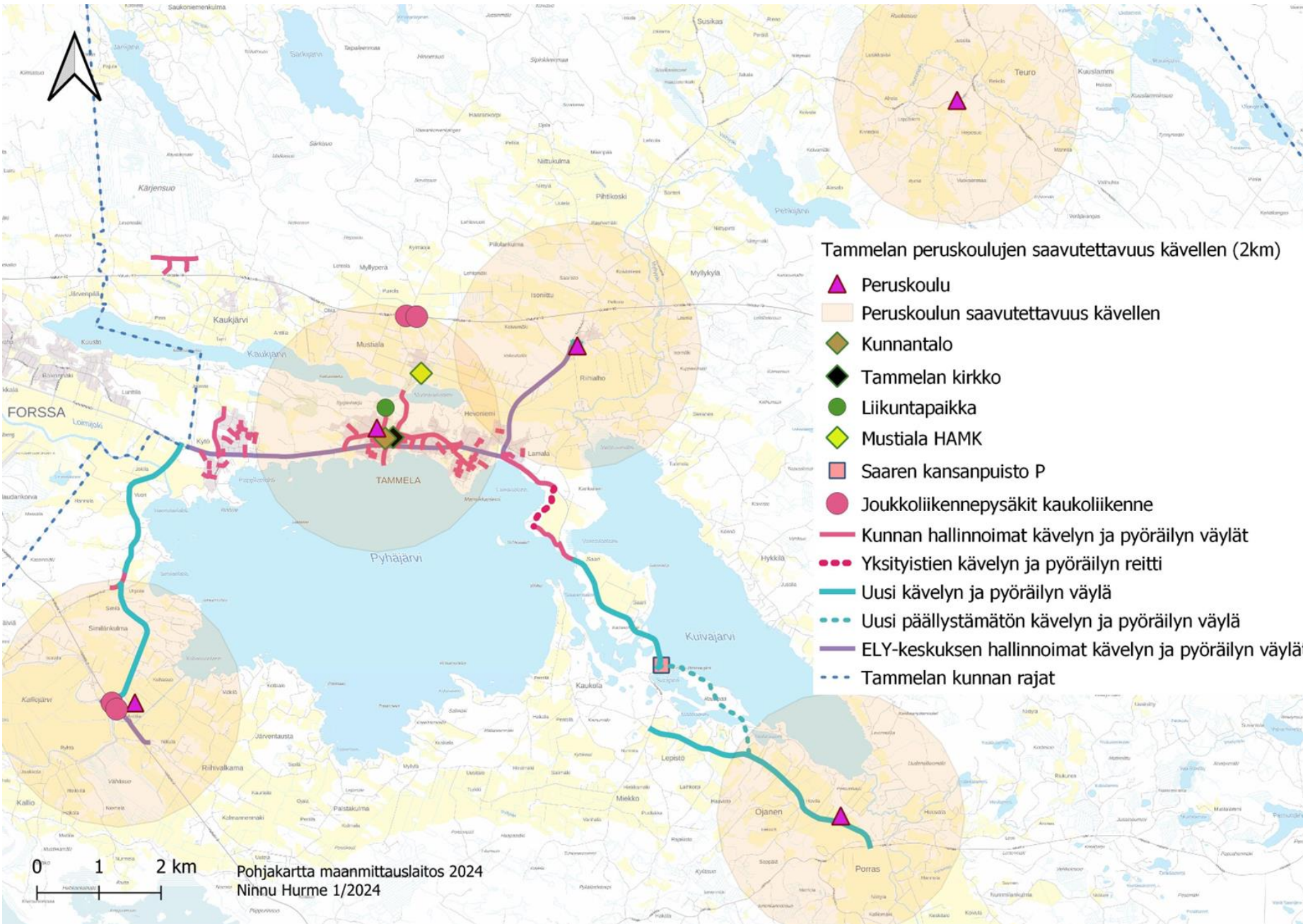


Valtatie 2:n pyörien liityntäpysäköintipaikka, Tammela. Kuva Ninnu Hurme 04/2023.

Koulujen saavutettavuus kävellessä ja pyöräillen

Osana kävelyn ja pyöräilyn verkostoa tarkasteltiin Tammelan koulujen saavutettavuutta kävelyn ja pyöräilyn keinoin. Huomattavaa on, että saavutettavuus on puutteellinen ja koulumatkojen turvallisuuteen merkittävästi vaikuttava tekijä.

Portaan koulun ja Teuron koulun läheisyydestä puuttuvat kokonaan kävelyn ja pyöräilyn väylät, mutta myös muiden koulujen kohdalla on suuria puutteita. Koulujen ympäristöjen yksityiskohtaisille liikenneturvallisuustarkasteluille on tarvetta.

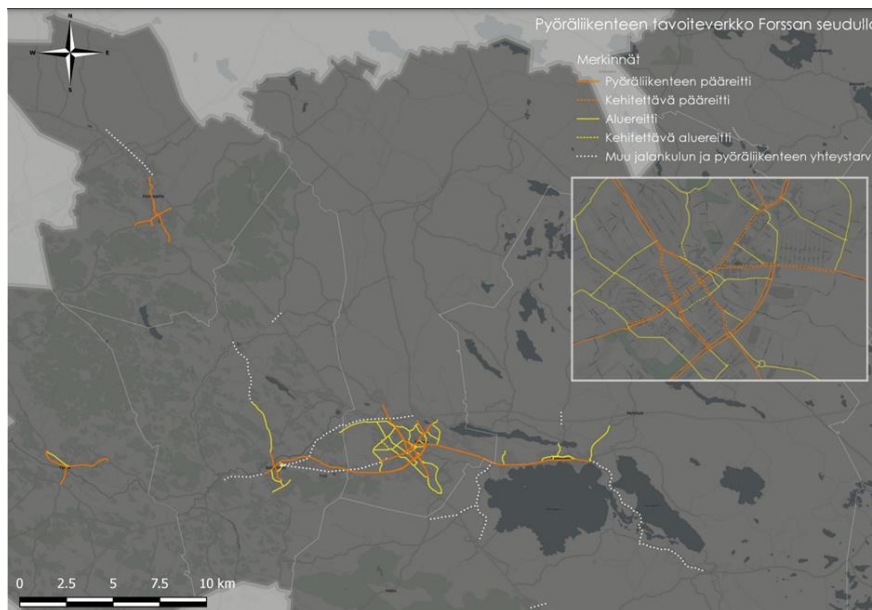


TAMMELA

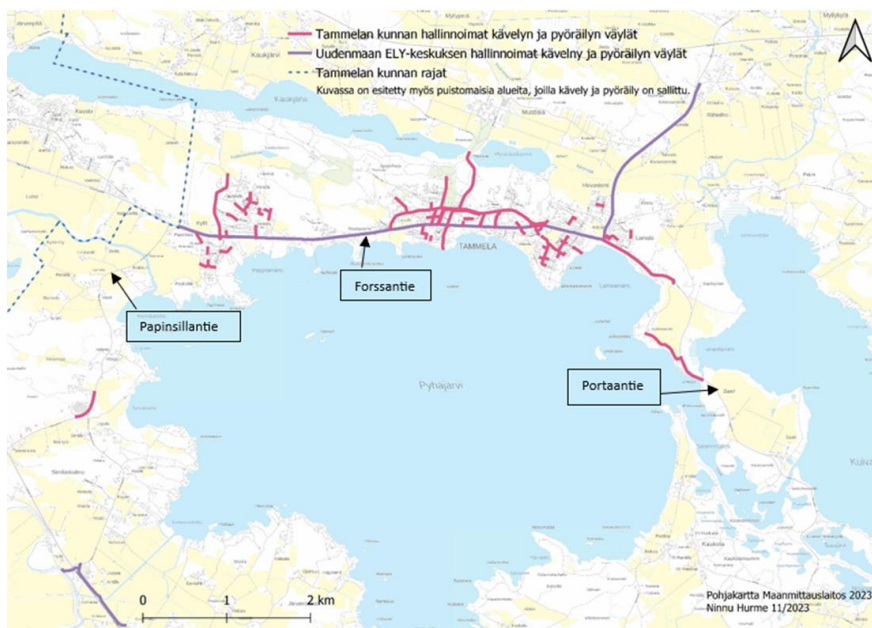
3.2.2 Jalankulun ja pyöräliikenteen kehittäminen

Forssan seudun pyöräliikenteen tavoiteverkon kartasta (Hämeenliitto, 2017) näkyy Tammelan alueella puuttuvia jalankulun ja pyöräliikenteen yhteystarpeita. Yhteyttä on jo parannettu, kartasta Tammelan nykyisistä kävelyn ja pyöräilyn väylistä on havaittavissa, Tammelan keskustasta Myllykyläntien risteyksestä eteenpäin Saaren kansanpuistoon johtavan Portaantien osalta, noin kilometrin matkalta.

Puuttuvat yhteystarpeet sijaitsevat Uudenmaan ELY:n vastuualueella, joten yhteistyötä tarvitaan väylien rakentamiseksi. Tavoitteena on jalankulku- ja pyöräliikenteen pää- ja aluereittien muodostavan verkoston jatkuvuus. Pyöräilyverkoston laajeneminen lisää myös Tammelan retkipyöräilyn houkuttelevuutta ja turvallisuutta.



Pyöräliikenteen tavoiteverkko Forssan seudulla (Hämeen liitto, 2017).



Tammelan nykyiset kävelyn ja pyöräilyn väylät. (Hurme, N. 2023)

3.2.2 Jalankulun ja pyöräliikenteen kehittäminen

Portaantien kävelyn ja pyöräilyn väylän toteutusta voidaan toteuttaa vaiheittain huomioiden koko pyöräilyverkon luonnollinen jatkumo.

Esimerkiksi ensimmäisessä vaiheessa väylää jatketaan kirkonkylän ja Venesillan väliltä puuttuvalla osalla, sekä jatketaan Venesillalta Saaren Kansanpuistoon asti.

Saaren Kansanpuiston läpi kulkevalla tiellä on kesäisin runsaasti sekä kävelijöitä, että pyöräilijöitä autoliikenteen seassa ja tie on varsin kapea. Maastollisesti haastavalla osuudella Saaren kansanpuiston etelä puolella jalankulku ja pyöräiliikenne on tarkoitus ohjata sorapäällysteisille vähäliikenteisille teille ja ulkoilureiteille n. 2 km:n matkalla.

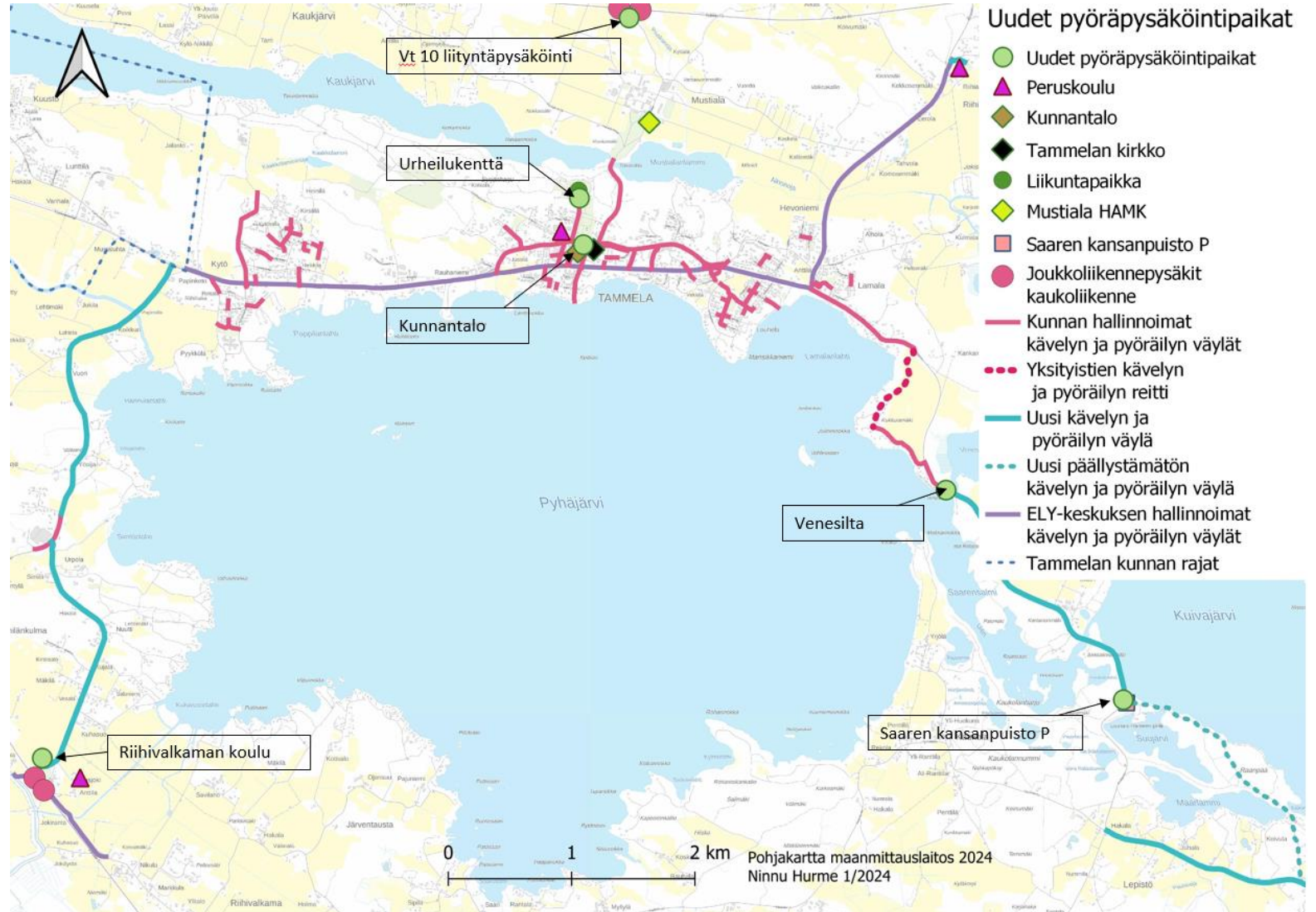
Härkätieltä Portaankoululle ja portaankoulun läheisyyden kävelyn ja pyöräilyn väylä korvaisi Uudenmaan ELY-keskuksen kylätie-ehdotuksen



3.2.2 Jalankulun ja pyöräliikenteen kehittäminen

Pyörien säilytys

Pyöräilyn miellekyyteen ja sitä kautta pyöräilyn lisääntymiseen voidaan vaikuttaa myös pyöräilyn palvelutasoa nostamalla. Polkupyörät ovat nykyään varsin arvokkaita ja varkauksien ehkäisemiseksi on oltava hyvät runkolukittavat pyöräpysäköintipaikat. Tällaisten paikkojen rakentamisella voidaan myös ohjata liikkujia valitsemaan henkiloautoilun sijaan pyöräily. Tammelassa luontevia paikkoja uusille pyöräpysäköintipaikoille olisi esimerkiksi Kunnantalon, Venesillan ja Saaren Kansanpuiston alueelle. Myös Riihivalkaman koulun lähelle valtatie 2:n varteen kaukoliikennepysäkkien yhteyteen tulisi sijoittaa liityntäpysäköinti polkupyörille.



TAMMELA

3.2.3 Joukkoliikenteen kehittäminen

Tammelan joukkoliikenteen nykytila on huono.

- ❑ Aiemmin mainitun Palvelulinja Peliitta-pirssin ja koulukyytien lisäksi kouluaikeiden ulkopuolella tällä hetkellä on vain arkisin aamulla yksi vuoro Forssaan ja alkuillasta yksi vuoro takaisin.
- ❑ Kaukoliikenteen osalta vain Mustialan tienhaarassa valtatie 10:llä ja valtatie 2:lla Kyynärän pysäkillä, Eerikkilän tienhaarassa ja Riihivalkaman koulun pysäkillä pysähtyy muutamia pikavuoroja päivässä.
- ❑ Lähin rautatieasema ja junan pysähtymispaikka on 30 kilometrin päässä Humppilassa.
- ❑ Asukaskyselyn vastauksissa henkilöauton käyttö todettiin välttämättömäksi Tammelassa. Joukkoliikenteen osalta lähiliikenne tulisi olla paremmin saavutettavaa ja houkuttelevampaa, jotta sen käyttö lisääntyisi.
- ❑ Joukkoliikennepalveluiden lisäämisen rinnalla markkinointi ja tiedotus lisäävät tunnettavuutta ja samalla käyttöä.
- ❑ Joukkoliikenteen ja sen aikataulujen helppokäyttöisyys, sekä niiden muutoksista tiedottaminen parantaa palvelulaatua ja käyttömukavuutta.
- ❑ Tavoitteena saada joukkoliikenteen käyttäjämääriä nostettua ja henkilöautoilun määrää lähiliikenteessä laskettua.

Tammelan joukkoliikenteen vastuuviranomainen on Uudenmaan ELY- keskus, jonka tehtävänä on muun muassa joukkoliikenteen tavoitteellisen palvelutason määrittely ja kuntien välisen joukkoliikenteen suunnittelu ja hankinta yhdessä kunnan kanssa.



3.2.4 Ajoneuvoliikenteen/ Henkilöautoilun kehittäminen

Jotta Tammelan osalta päästäisiin vuoteen 2035 Kanta-Hämeen hiilineutraaliustavoitteen, on henkilöautoliikenteen osalta myös tehtävä kestävä liikuminen mukaisia uudistuksia.

- Valtateiden ohikulkuliikenteeseen vaikuttaminen kunnan alueella on miltei mahdotonta. **Ympäristöystävällisempien polttoainejakelupisteiden ja sähkölatauspisteiden lisääminen ja niistä tiedottaminen** palvelee toki kuntalaisten lisäksi myös ohikulkijoita.
- Kunnan sisällä on hyvä **tarkastella nopeusrajoituksia kyläkeskuksien alueilla** liikenneturvallisuuden parantamiseksi, liikennemelun ja päästöjen vähentämiseksi.
- Autoilun muuttaminen ympäristön kannalta ystävällisemmäksi voidaan myös vaikuttaa autoilutottumuksiin vaikuttamalla. Haja-asutusalueilla esimerkiksi **kimppakyytien lisääminen** vaikkapa lasten harrastuskuljetuksissa on siitä hyvä esimerkki. Mutta muutenkin **työ- ja asiointimatkojen yhdistäminen** lähiasukkaiden kanssa vähentää autoilusta syntyviä päästöjä merkittävästi. Kimppakyydit auttavat myös tarkastelemaan autoilijoiden todellista autoilun tarvetta.



Sähköauton latauspiste
(08/2023 N, Hurme)



Sattulan kylätie, Hattula (08/2023 N, Hurme)

3.2.4 Ajoneuvoliikenteen/ Henkilöautoilun

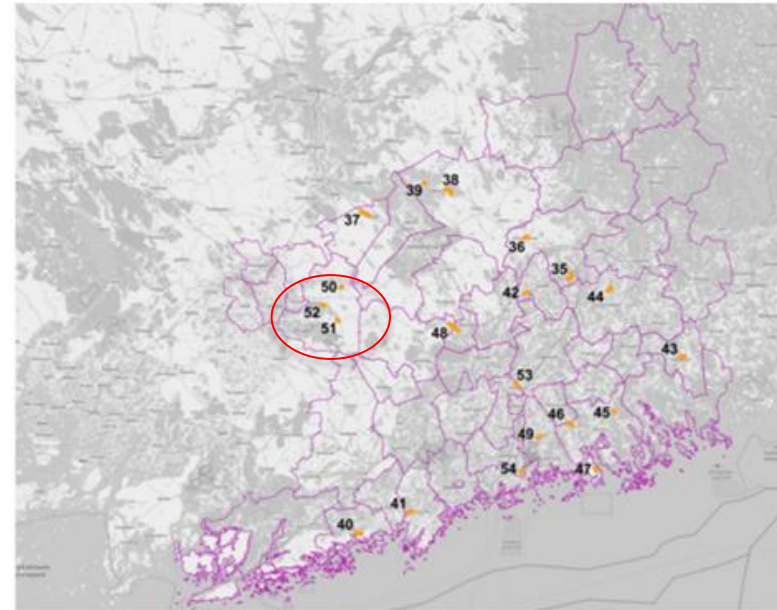
Kylätiet

kehittäminen

Vuosien 2021 ja 2022 aikana Uudenmaan ELY teetti selvityksen Kyläteiden toteuttamismahdollisuuksista alueellaan (Uudenmaan ELY:n raportteja 14/2022). Tämän selvityksen myötä Tammelaakin löytyi kolme tienosaa potentiaalista tarkempia tarkasteluita ja mahdollisia jatkosuunnitelmia varten. Kaksi kylätieosuutta sijaitsisi Portaantiellä ja yksi Teurontiellä.

Taulukko 20 Luokan 3 kohteet

Tunniste	Kunta	Tie	Tiennumero	Jakso	Pituus	KVL	KKVL	KVL raskas
35	Hollola	Hahmajärventie	14027	2/6350-2/7550	1200	234	259	10
35	Hollola	Herralantie	2954	4/250-4/1425	1175	500	603	46
36	Hollola	Kaunkorventie	14063	1/30-1/1365	1335	69	82	5
37	Hämeenlinna	Iittalantie	2853	3/1750-3/4950	3200	1106	1273	47
38	Hämeenlinna	Sotjalantie	13925	1/75-1/3350	3275	54	65	3
39	Hämeenlinna	Alvetullantie	3062	1/1500-1/2075	-575	951	1232	71
40	Inkoo	Storkyrkevägen	11114	1/1325-1/3475	-2150	357	513	26
41	Kirkkonummi	Överbyntie	11227	2/75-2/2075	2000	930	913	56
42	Kärkölä	Tiiltehtaan tie	13816	2/5275-2/6525	1250	105	126	2
43	Lapinjärvi	Lapinjärventie	11935	1/1175-1/2500	1325	398	456	18
44	Orimattila	Virenoantie	11855	1/75-1/1700	1625	274	271	25
45	Porvoo	Sannaistentie	11863	1/225-2/375	150	212	307	16
46	Porvoo	Pornaistentie	1492	1/1075-1/2000	925	1467	1432	46
47	Porvoo	Emäsalontie	11775	1/5625-2/450	927	749	1021	40
48	Loppi/Riihimäki	Kormuntie	2834	1/5000-1/1150	4850	1283	1474	45
49	Sipoo	Kurkuväntie	11696	1/25-1/900	875	577	518	8
50	Tammela	Teurontie	13657	1/50-1/550	500	328	393	33
51	Tammela	Portaantie	2823	2/5300-2/6050	750	796	1041	43
52	Tammela	Portaantie	2823	1/50-1/525	475	1277	1775	48
53	Tuusula	Enjätie	11617	1/75-1/1545	1470	402	422	22
54	Vantaa	Länsisalmentie	11633	1/1750-1/2575	825	759	670	34



Kuva 87 Luokan 3 kohteet

Tammelan toteuttamismahdolliset kylätiepaikat Uudenmaan ELY-keskuksen mukaan (2022).

TAMMELA

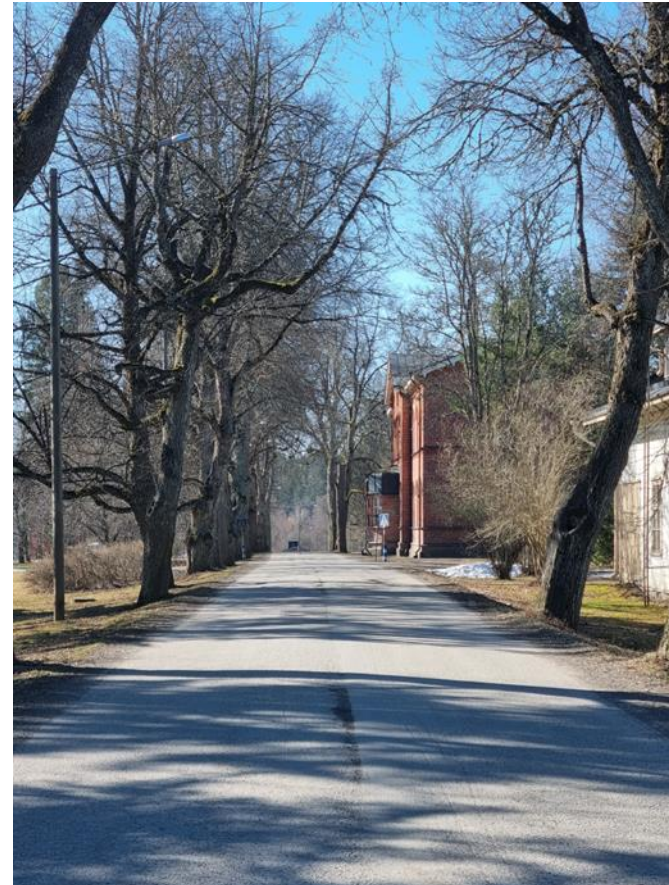
3.2.4 Ajoneuvoliikenteen/ Henkilöautoilun kehittäminen

Kylätiet

Kyläteiden tarkoituksena on parantaa jalankulun ja pyöräilyn olosuhteita vähäliikenteisellä tieverkolla. Portaantien alkupäässä parannuksia pyöräilyn ja jalankulun suhteen onkin jo tehty lisäämällä yhdistelmäväylä tien sivuun. Toinen Portaantien kohde sijaitsee Portaan kylän keskustasta Portaan koululle. Samoin Teurontielle kaavailtua kylätietä on selvityksen mukaan suunniteltu kulkemaan kylän keskustasta hieman Teuron koulun ohitse. Teuron kylätien osalta ELY:n alustavan suunnitelman lisäksi tulisi tarkastella Teuronkylätienkin mahdollisuutta muuttaa kylätieksi. Uudenmaan ELY-keskuksen tarkastelun lisäksi Tammelassa sijaitsevan Hämeen Ammattikorkeakoulun Mustialan kampuksen ja Valtatie 10 välinen osuus havaittiin maastokäynnillä osana kestävän liikkumisen suunnitelmaa havaintojen perusteella myös potentiaalisesti kylätien tarkasteluvaihtoehdoksi (Kartta Hurme, N 6/2023).



Sattulan kylätie, Hattula. (08/2023 N, Hurme)



Mustialan kampuksen läpi johtava Mustialantie pohjoisesta etelään päin kuvattuna. (04/2023 N, Hurme)

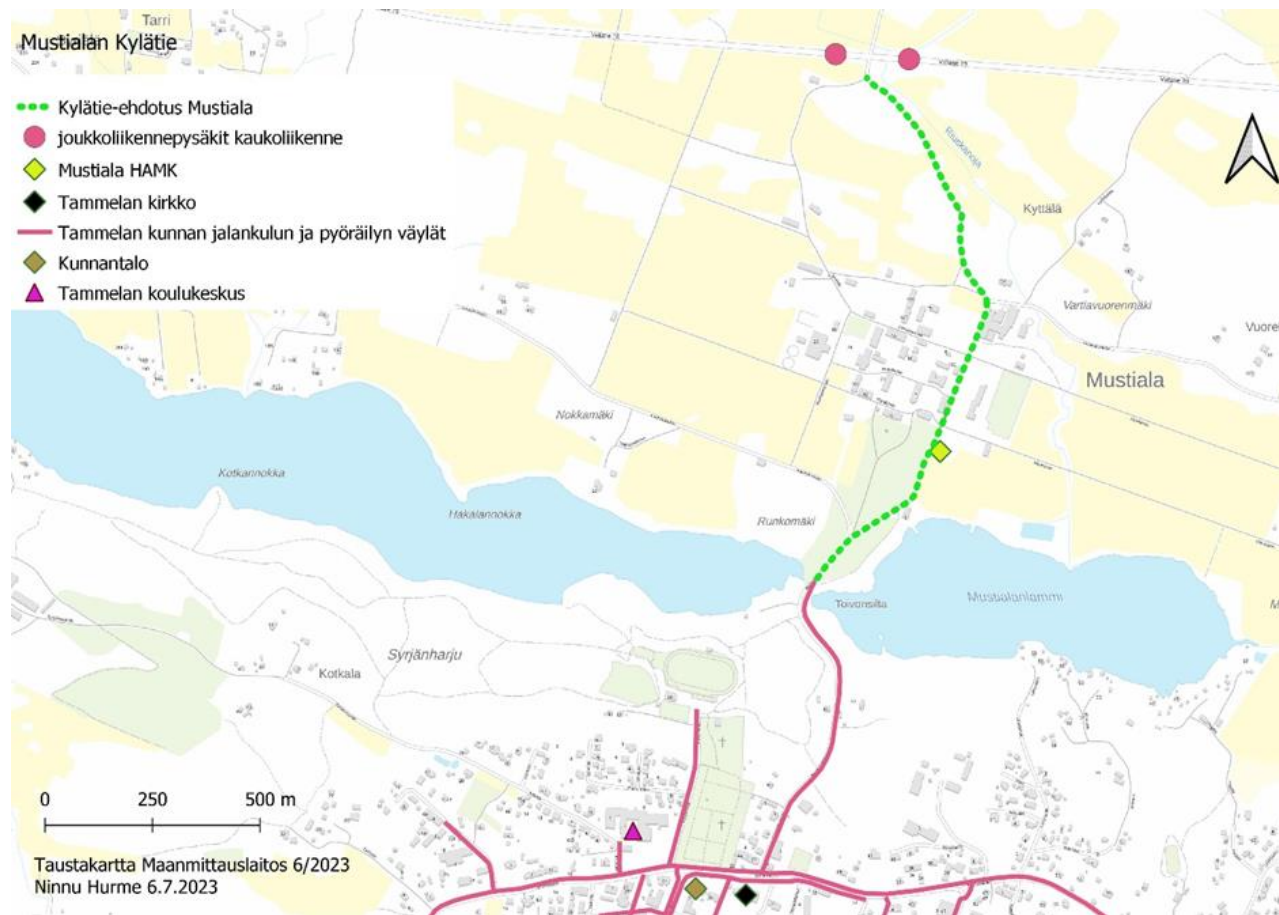
TAMMELA

3.2.4 Ajoneuvoliikenteen/ Henkilöautoilun kehittäminen

Kylätiet

Mustialan kampuksen kohdalla on valtatie 10 kaukoliikennepysäkit ja suurin reitti Tammelan keskustasta kulkee kampuksen läpi. Tällä hetkellä jalankulun ja pyöräilyn yhdistetty väylä päättyy Mustialan kampuksen alueeseen keskustasata päin tultaessa. Autoliikenne alueella ajoittuu pääsääntöisesti oppilaitoksen lukuvuoden ja lukujärjestysten mukaan, lisäksi on jonkin verran kauttakulkua valtatie 10 suuntaan ja sieltä Tammelan keskustaan. Nopeusrajoitus alueella on 30 km/tunnissa.

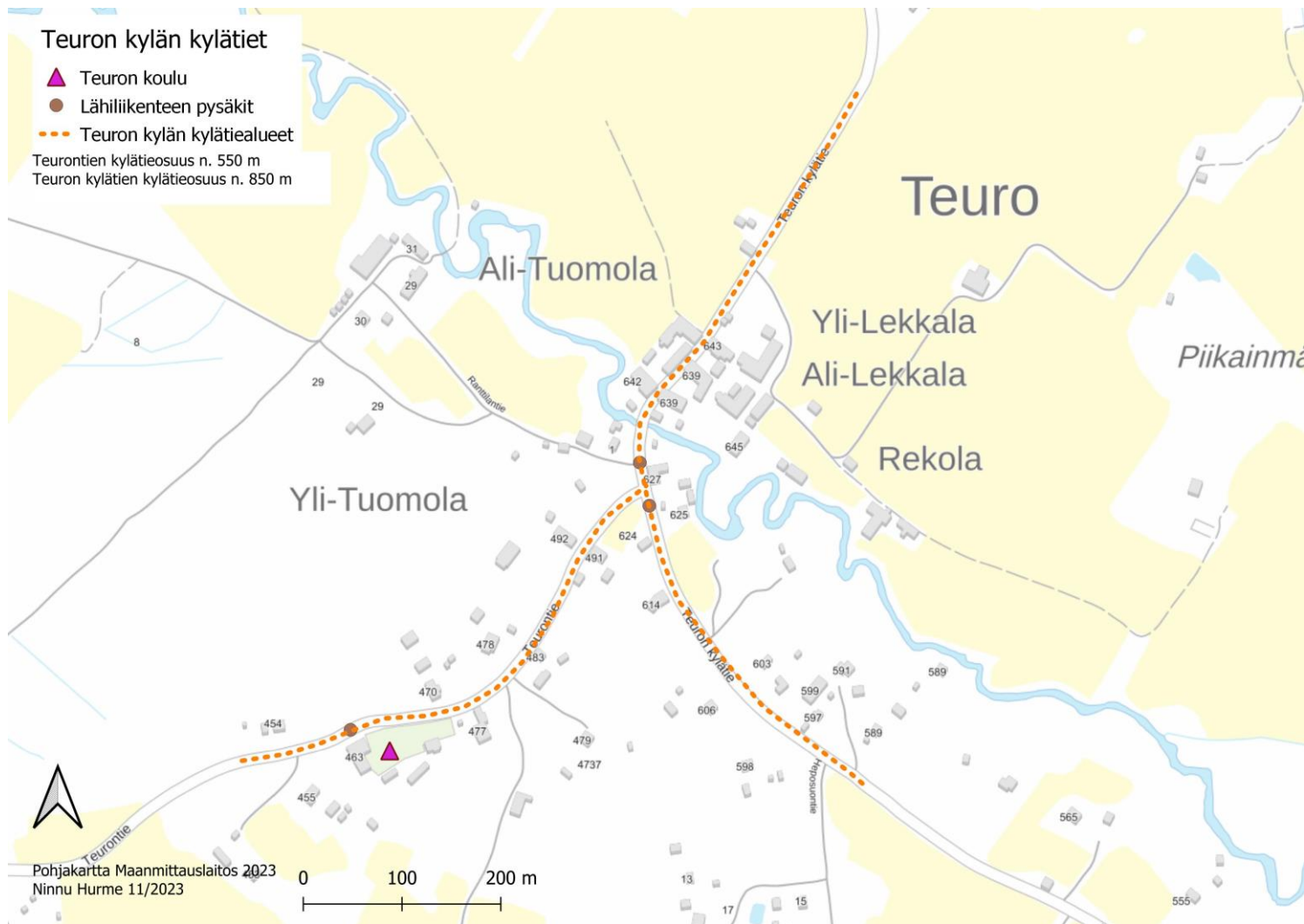
Kylätie mahdollistaisi luonnollisen liitynnän jalankulun ja pyöräilyn väylien osalta valtatielle ja tukisi myös valtatie toiselta puolelta Tammelan keskustaan suuntautuvaa kävelyä ja pyöräilyä, sekä kaukoliikenteen käyttöä osana matkaketjua.



Mustialan kampuksen ja Valtatie 10 välinen kylätie-ehdotus (Hurme, N. 6/2023).

3.2.4 Ajoneuvoliikenteen/ Henkilöautoilun kehittäminen

Kylätiet



Teuron kylän kyläteiden mahdollinen sijainti. (Hurme, N.11/2023).

Teuron kylätie-ehdotuksien ajatuksena on turvata koululaisten ja kyläläisten kulkeminen koulun ja kylän keskustan läheisyydessä, muutoinkin, kuin vain ajonopeuksia alentamalla.

3.2.5 Saavutettavuus ja esteettömyys

Liikkuminen ja palveluiden saavuttaminen on kaikkien oikeus. Liikkuminen ja liikunta vaikuttaa myös ylläpitämään ja edistämään ihmisten hyvinvointia. Liikenteessä ja liikkumisen infrassa tulisi huomioida mahdollisimman laajasti erilaiset ja eri-ikäiset liikkujat.

Esteettömyyden tulisi läpäistä kaikki liikkumisen suunnittelun alueet. Esimerkiksi uudet liikkumisen apuvälineet, kuten sähköpyörät ja -potkulaudat luovat uusia tarpeita liikenteen suunnittelulle jalankulun ja pyöräilyn väylillä muun muassa nopeuksien lisääntyessä. Liikenteen ja liikkumisen suunnittelussa tulee Tammelassa huomioida jatkossa entistä paremmin liikkujien moninaisuus ja tarjota myös kuntakeskuksen ulkopuolella asuville paremmat mahdollisuudet oman kunnan palveluiden saavuttamiseksi kestävän liikkumisen periaatteiden mukaisesti.



Esteettömyyskävely 7.6. 2023. (N, Hurme 06/2023)

Saavutettavuus ja esteettömyys tukevat myös matkailua. Luvussa 3.1.3 mainittu 7.6.2023 toteutettu esteettömyyskävely sai osallistujilta hyvän palautteen ja vastaavanlaisia tapahtumia toivottiin lisää eri puolille Tammelaa. Tulevaisuudessa tavoitteena tulee olla sekä esteettömyyden, että saavutettavuuden suunnittelu enemmän yhdessä asukkaiden kanssa.

3.2.6 Asenteet

Ilmastonmuutoksen ja hiilineutraalitavoitteiden myötä syntynyt Kestävän liikkumisen-käsite on varsin uusi. Tammelan asukaskyselyyn 64 vastanneesta 40 vastasi tietävänsä mitä kestävällä liikkumisella tarkoitetaan ja 19 oli kuullut asiasta jonkin verran. Sen sijaan 30 koululaiskyselyyn vastanneesta vain 4 tiesi mitä tarkoitetaan kestävällä liikkumisella ja 8 oli kuullut jonkin verran kestävästä liikkumisesta.

Tietoisuus kestävästä liikkumisesta ja sen mahdollisuuksista vaikuttavat siihen kohdistuviin asenteisiin.

Lisääntynyt tiedottaminen kestävästä liikkumisesta ja **asukkaiden osallistaminen** kunnan kestävä liikkumisen suunnitteluun lisäävät positiivista suhtautumista, tietoisuutta erilaisista vaihtoehdoista ja auttavat kuntalaisia arvioimaan paremmin miten kestävä liikkuminen voisi toteutua aikaisempaa enemmän omassa arjessa. Päiväkotien ja koulujen liikkumiskasvatustyöllä on tärkeä osa lasten ja nuorten liikkumistottumusten ja – asenteiden muokkaamisessa.

Tammelan omaleimaisuus luontokohteiden ja monien kylien suhteen luo haasteita ja erilaisia tarpeita kestävä liikkumisen suhteen. Aktiiviset kylätoimikunnat, luonto- ja matkailuyrittäjät ovat voimavara ja kunnan on tehtävä yhteistyötä niiden kanssa kestävä liikkumisen parantamiseksi tulevaisuudessa.

Myös rohkeille kokeiluille on hyvä antaa tilaa, eikä epäonnistumisia pidä pelätä etukäteen.



TAMMELA

3.2.7 Rahoitus ja resurssit

Kestävän liikkumisen edistäminen vaatii kunnan vuotuisesta budjetista riittävät resurssit. Pelkästään kävelyn ja pyöräilyn osuus liikenneinvestointien budjetista tulee YK:n asettaman suosituksen mukaan olla 20%.

Kestävään liikkumiseen on tarjolla monia kanavia hakea avustusta.

- Liikenne- ja viestintävirasto Traficomilla on esimerkiksi **Liikkumisen ohjauksen valtionavustus, Kävelyn ja pyöräilyn investointiohjelman valtionavustus** ja **Tieliikenteen turvallisuuden valtionavustus**.
- Opetus- ja kulttuuriministeriön **Liikunnallisen elämäntavan valtakunnalliset kehittämisavustukset**
- Yhteistyö ja yhteishankkeet Uudenmaan Elinkeino-, liikenne ja ympäristökeskuksen kanssa myös mahdollistavat isompien hankkeiden toteutumisen.

Hankeavustuksien edellytyksenä on, että kunnan nykytilasta on tilastotietoa esimerkiksi jalankulun ja pyöräliikenteen määristä, niiden avulla pystytään perustelemaan toimenpiteiden ja hankkeiden tarpeellisuutta sekä avustusten tarvetta. Seuranta antaa myös tietoa, joka lisää kestävän liikkumisen hyötyjen ymmärtämistä.

Riittävän rahoituksen budjetointi vuosittain ja avustusten hakeminen kestävän liikkumisen edistämiseksi on kunnan hallinnon ja teknisen toimen vastuulla. Avustuksien hakemista varten on laadittava vuositasolla tarkemmat suunnitelmat, jotta myös avustusten saatua rahojen ja resurssien kohdentaminen on helppoa.



Levähdyspaikka (08/2023 N, Hurme).



4. Toimenpiteet

Toimenpiteet

Tammelan kestävän liikkumisen suunnitelman toimenpideohjelman 20 toimenpidettä on jaettu 6 kokonaisuuteen. Toimenpiteiden laatimisen apuna käytettiin touko-kesäkuussa 2023 toteutetun asukaskyselyn, sekä kesäkuun esteettömyyskävelyn tuloksia ja jo olemassa olevia hankesuunnitelmia Tammelan alueella.

Toimenpiteet on jaoteltu niiden kiireellisyyden mukaan kolmeen luokkaan. I ja II kiireellisyysluokan toimenpiteisiin tulee priorisoida seuraavan viiden vuoden aikana. III luokan toimenpiteilläkin 5–10 vuoden toteutumisaikataulu.



Parannuskohde		Toimenpiteen kuvaus	Kiireellisyys luokka	Kustannusarvio	Vastuutaho
1	Jalankulun ja pyöräilyn kehittäminen	Väylien levähdyspaikat istuimiseen Tammelan kirkonkyylässä. Tammelantien ja Forssantien varrelle vähintään 250 m välein ja esteettömyyden erikoistason mukaisesti alueella 50 m välein.	II		Kunta/ ELY
2	Jalankulun ja pyöräilyn kehittäminen	Papinsillantien-Nuutinkulmantien jalankulun ja pyöräilyn väylän rakentaminen, pituus n. 8 km Tiehallinnon hyväksymä tiesuunnitelma olemassa.	I	n. 2,5 milj.	Kunta ja ELY
3	Jalankulun ja pyöräilyn kehittäminen	valtatie 2 ylitys / alitus Niinimäentien ja Härkätien välisellä alueella.	II	VE1b 560 000 VE1a 850 000	Kunta ja ELY
4	Jalankulun ja pyöräilyn kehittäminen	Yhteys Saaren kansanpuistoon Portaantien vartta pitkin	II		Kunta ja ELY
5	Jalankulun ja pyöräilyn kehittäminen	Valtatie 10 alitus Mustialan risteyksen kohdalta	II		Kunta ja ELY
6	Jalankulun ja pyöräilyn kehittäminen	Yhtenäinen kävelyn ja pyöräilyn reitistökartta koko kunnan alueelta sähköisessä muodossa julkaistavaksi kunnan kotisivuilla.	II		Kunta ja matkailualan yrittäjät
7	Jalankulun ja pyöräilyn kehittäminen	Tammelantien jalankulun ja pyöräilyn väylien risteysalueiden kallistusten tarkastaminen ja muutostyöt.	I		Kunta

Parannuskohde	Toimenpiteen kuvaus	Kiireellisyys luokka	Kustannusarvio	Vastuutaho
8	Jalankulun ja pyöräilyn kehittäminen	Jalankulun ja pyöräreittien opasteet myös maastoreitit	I	Kunta, ELY ja matkailuyrittäjät
9	Jalankulun ja pyöräilyn kehittäminen	Pyöräsäilytyspaikkojen rakentaminen kirkonkylälle, Riihivalkaman koulun läheisyyteen, Venesilalle ja Saaren kansanpuiston pysäköintialueelle	I	Kunta
10	Jalankulun, pyöräilyn ja ajoneuvoliikenteen kehittäminen	Kylätie Mustialan kampuksen läpi Vt 10:lle asti	III	Kunta, ELY ja HAMK
11	Jalankulun, pyöräilyn ja ajoneuvoliikenteen kehittäminen	Kylätie Teuro	III	Kunta ja ELY
12	Joukkoliikenteen kehittäminen	Yhteyksien mainostaminen ja esillä pitäminen.	I	Kunta, ELY ja liikennöitsijät
13	Joukkoliikenteen kehittäminen	vuorotarjonnan asukaskysely	I	Kunta ja ELY
14	Ajoneuvoliikenteen /Henkilöautoilun kehittäminen	Kimppakyytien hyödyntäminen asiointi- ja vapaa-ajan liikkumisessa. Kimppakyydeistä tiedottaminen ja asukkaiden aktivointi.	I	Kunta, Kyläyhdistykset, urheiluseurat yms.

Parannuskohde	Toimenpiteen kuvaus	Kiireellisyys luokka	Kustannusarvio	Vastuutaho
15	Ajoneuvoliikenteen/ Henkilöautoilun kehittäminen	Ympäristöystävällisempien polttoainejakelupisteiden ja sähkölatauspisteiden lisääminen ja niistä tiedottaminen.	II	Paikalliset yrittäjät
16	Saavutettavuus ja esteettömyys	Esteettömyyskävelytapahtumia eri puolilla kuntaa (esim. matkailukohteet ja kyläkeskukset).	I	Kunta, Kyläyhdistykset ja sidosryhmät
17	Asenteet	Pyöräilytapahtuma/- tapahtumia, liikennesäännöt ja liikenneturvallisuus esillä.	II	Kunta ja paikalliset yrittäjät
18	Asenteet	Tiedottaminen kestävästä liikkumisesta ja asukkaiden osallistaminen kunnan kestävän liikkumisen suunnitteluun.	I	Kunta
19	Asenteet	Kestävän liikkumisen tukeminen ja opettaminen varhaiskasvatuksen ja perusopetuksen toiminnassa.	I	Kunta



5. Mittarit ja seuranta

Mittarit ja seuranta



Suunnitelmien ja hankkeiden toteutumisen ohella myös niiden seuranta ja vaikutus liikkumiseen ja liikkumisympäristöön on tärkeä osa kestävän liikkumisen edistämistä.

Seurannan tuloksista tulee viestiä sekä kuntalaisille, että päättäjille säännöllisesti.

Viestintä pitää esillä ja lisää tietoisuutta kestävästä liikkumisesta ja sen vaikutuksista.

Jotta kestävän liikkumisen hankkeiden toimenpiteiden vaikuttavuutta ja tuloksia voidaan esittää, niille on **asetettava tavoitteet ja mittarit.**

MITTARI	KUVAUS	TAVOITE
Jalankulkijoiden ja pyöräilijöiden määrien vuosittaiset laskennat	Laskennat toteutetaan vuosittain käsin tai laskentalaitteilla	Kävelyn ja pyöräilyn lisääminen lyhyillä (alle 3 km:n matkoilla)
Asukas- ja koululaiskyselyt	Kyselytutkimukset toteutetaan 5 vuoden välein. Ja tuloksista tiedotetaan kuntalaisille.	Kuntalaisten osallistaminen ja heidän näkemykset tuodaan esille kootusti kestävästä liikkumisesta ja liikenneturvallisuuden olosuhteista kunnan alueella.
Liikenneturvallisuus	Jalankulkijoiden ja pyöräilijöiden onnettomuuksien määrä (tilastot vuosittain).	Liikenneturvallisuuden lisääminen ja liikennekäyttäytymiseen vaikuttaminen liikenneturvallisuutta edistävällä tavalla.
Kulutapaosuus	Seurataan kulutapaosuuksien muutoksia ja kehitystä kestävästä liikkumisesta näkökulmasta asukaskyselyn ja valtakunnallisen Henkilöliikennetutkimuksen avulla.	Jalankulkijoiden, pyöräilijöiden ja joukkoliikenteen käyttäjien määrien seuranta.
Jalankulun ja pyöräilyn väylien pituus	Seurataan vuosittain jalankulun ja pyöräilyn verkon kilometrimäärää ja prosenttiosuutta.	Jalankulun ja pyöräilyn väylien lisääminen ja kilometrimäärän kasvattaminen.
Toteutuneet toimenpiteet	Toimenpiteiden toteutumista seurataan ja päivitetään vuosittain kunnan liikenneturvallisuustyöryhmässä.	Esitettyjen toimenpiteiden toteutuminen aikataulujen puitteissa.

Lähteet

Destia ILIITU2. *Tammelan jalankulun ja pyöräilyn onnettomuudet*. <https://paikkatieto.destia.fi/ILIITU/>

Elinkeino-, liikenne- ja ympäristökeskus. (2022). *Raportteja 52/2022 Valtatien 2 Torronsuon kohdan alikulku-/ylikulkujärjestelyt, Tammela. Toimenpideselvitys*.

Hämeen liitto. (n.d.). *Hämeen ilmastovahti*. <https://hameenilmastovahti.fi/>

Liikenne- ja viestintäministeriö. (2022). *Liikenne- ja viestintäministeriön julkaisuja 2022:3, Liikenneturvallisuusstrategia 2022–2026*.
https://julkaisut.valtioneuvosto.fi/bitstream/handle/10024/163951/LVM_2022_3.pdf?sequence=1&isAllowed=y

Motiva. (n.d.). *Liikkumisen ohjauksen valtionavustus*.

https://www.motiva.fi/ratkaisut/kestava_liikenne_ja_liikkuminen/liikkumisen_ohjaus/viisaan_liikkumisen_hankkeet/liikkumisen_ohjauksen_valtionavustus

Opetus- ja kulttuuriministeriö. (n.d.) *Opetus – ja kulttuuriministeriön avustukset*. <https://okm.fi/avustukset>

Outdooractive. (n.d.). *Kalvolan kirkkopolku* [kuva]. <https://www.outdooractive.com/en/route/gravel-bike/kanta-haeme/kalvola-church-trail-51.7-km/801655082/#dm=1&dmdtab=oax-tab1>

PolkupyöräWiki. (n.d.). *Valtakunnalliset pyöräreitit* [kuva]. https://wiki.openstreetmap.org/wiki/Fi:Valtakunnalliset_py%C3%B6r%C3%A4matkailureitit

Lähteet

Tammelan kunta. (n.d.-a). *Koulukuljetus*. <https://www.tammela.fi/kasvatus-ja-koulutus/perusopetus/koulukuljetus>

Tammelan kunta. (n.d.-b). *Tietoa Tammelasta*. <https://www.tammela.fi/kunta-ja-hallinto/tietoa-tammelasta>

Tammelan kylät ry. (n.d.). *Tammelan kylät kartalla* [kuva]. <https://www.kodinpaikka.fi/wp-content/uploads/2018/01/kartta.png>

Traficom. (n.d.). *Liikkumisen ohjauksen valtionavustus*. <https://www.traficom.fi/fi/asioi-kanssamme/hae-liikkumisen-ohjauksen-valtionavustusta>

Traficom. (11.07.2022). *Kunnille jaossa valtionavustusta kävelyn ja pyöräliikenteen olosuhteiden parantamiseen*. <https://www.traficom.fi/fi/ajankohtaista/kunnille-jaossa-valtionavustusta-kavelyn-ja-pyoraliikenteen-olosuhteiden>

Traficom. (27.02.2023). *Valtakunnallinen henkilöliikennetutkimus*. <https://tieto.traficom.fi/fi/tilastot/suomalaisten-liikkumistottumukset>

Uudenmaan ELY. (2022). *Raportteja 14/2022 Kyläteiden toteuttamismahdollisuudet Uudenmaan ELY- keskuksen toimialueella*. <https://www.doria.fi/handle/10024/185131>

Lähteet

Uudenmaan ELY. (2022). *Raportteja 52/ 2022 Toimenpideselvitys valtatie 2 Torronsuon kohdan alikulku- /ylikulkujärjestelyt, Tammela.* <https://urn.fi/URN:ISBN:978-952-398-061-7>

Väylävirasto. (16.12.2020). *Väyläviraston ohjeita 18/2020, Pyöräliikenteen suunnittelu.* https://ava.vaylapilvi.fi/ava/Julkaisut/Vaylavirasto/vo_2020-18_pyoralikenteen_suunnittelu_web.pdf

Väylävirasto. (5.7.2022). *Väyläviraston ohjeita 34/2022, Jalankulun suunnittelu.* https://ava.vaylapilvi.fi/ava/Julkaisut/Vaylavirasto/vo_2022-34_jalankulun_suunnittelu.pdf

Ympäristöministeriö. (n.d.). Euroopan unionin ilmastopoliittika. <https://ym.fi/euroopan-unionin-ilmastopoliittika>

Tammelan kestävän liikkumisen asukas- ja kouluaiskysely 06/2023.



TAMMELA