



# **Tammelan kunnan METSO- ohjelmaan soveltuvien kohteiden kartoitus 2022**

Jenny Gustafsson ja Maria Murto  
Ammattiopisto Livia  
29.11.2022

JOHDANTO .....	3
AINEISTO JA MENETELMÄ .....	4
METSO-OHJELMA .....	4
KARTOITUSKOHTEET .....	6
SUOSITUKSET .....	21
METSU-soveltuvat kohteet.....	21
Muut suositukset.....	21
LÄHTEET .....	23

# JOHDANTO

Tämän työn toimeksiantajana on Metsänhoitoyhdistys Lounais-Häme. Työn tarkoituksena oli selvittää, soveltuuko jokin kartoituksen kohteena olevista alueista METSO-ohjelmaan. METSO-ohjelma on metsien monimuotoisuutta turvaava ohjelma, joka perustuu vapaaehtoiseen suojeluun.

Selvityksen kohteena olevat 22 aluetta ovat osa Tammelan kunnan metsäsuunnitelman 2019–2028 toimenpidealueita. Selvitysalueet sijaitsevat laajalti ympäri Tammelan kuntaa ja niiden kokonaispinta-ala on n. 20 hehtaaria.

Lisäksi selvitettiin muiden arvokkaiden luontotyyppien, kuten luonnonsuojelulain, vesilain sekä metsälain tarkoittamien erityisen arvokkaiden elinympäristöjen esiintymistä. Luontotyyppien luokittelu perustuu luontotyyppien uhanalaisuuden arvioinnissa käytettävään LuTU-luokitteluun.

Kartoituksessa otettiin huomioon myös uhanalaiset lajit, direktiivilajit ja vieraslajit.

Tässä raportissa käytetyt kiinteistöjen nimet ja numeroinnit vastaavat Tammelan kunnan metsäsuunnitelman nimiä ja numerointia.

# AINEISTO JA MENETELMÄ

Maastotyöt toteutettiin kesä-heinäkuussa 2022 kolmena perättäisenä torstaina 30.6., 7.7., ja 14.7. Keskimäärin maastopäivät olivat 12 tunnin mittaisia. Ammattiopisto Livian luontokartoittajaopiskelijat (luontokartoittaja EAT) Jenny Gustafsson ja Maria Murto toteuttivat maastotyöt ja raportoinnin osana metsäluontotyypeihin keskittyvää näyttöään.

Maastossa erityistä huomiota kiinnitettiin niihin rakennepiirteisiin ja ominaisuuksiin, jotka ovat METSO-tarkastelussa olennaisia; nämä valintaperusteet on avattu tarkemmin seuraavassa luvussa. Lähteenä on käytetty *Monimuotoisuudelle arvokkaiden metsäympäristöjen tunnistaminen: METSO-ohjelman luonnontieteelliset valintaperusteet 2016–2025-opasta* (Syrjänen 2016).

Havainnot puustosta, metsän rakenteesta, alueen erityispiirteistä ja lajeista kirjattiin ylös. Alueita dokumentoitiin valokuvoin ja/tai videoin. Kasveista ja sammalista otettiin näytteitä myöhempää määrittystä varten. Kuljetut reitit nauhoitettiin. Kuvion 6 ja 9 kohdalla reitin tallennus ei toiminut.

Pohja-aineistona käytettävissä oli Tammelan kunnan Metsäsuunnitelma (Uusitalo 2019). Tässä raportissa käytetyt kiinteistöjen nimet ja numeroinnit vastaavat metsäsuunnitelman nimiä ja numerointia. Ennen maastokäyntiä tutustuttiin kohteeseen eri avoimen paikkatiedon avulla: Suomen metsäkeskuksen avoimen paikkatiedon metsälakitietoihin ja puna-viherluokittelumallin mukaisiin latvustietomalleihin, Maanmittauslaitoksen Paikkatietoikkunan historiallisiin ilmakuviin ja lajihavaintoihin Laji.fi-paikkatietojen avulla.

Luontotyyppien määrittelyssä on käytetty tukena Suomen ympäristökeskuksen julkaisemaa Suomen luontotyyppien uhanalaisuus 2018 -julkaisua, Luonnonvarakeskuksen, Helsingin yliopiston ja Metsäkustannuksen yhteisjulkaisua Suotyypit ja turvekankaat (2018) sekä Luonnonvarakeskuksen ja Metsäkustannuksen yhteisjulkaisua Metsätyypit -kasvupaikkaopas (2018). Metsälain erityisen tärkeiden elinympäristöjen arvioinnissa ja määrittelyssä on hyödynnetty Suomen metsäkeskuksen Tulkintasuosituksia metsälain 10 pykälän tarkoittamien erityisen tärkeiden elinympäristöjen rajaamisesta ja käsittelystä -opasta ja Maa- ja metsätalousministeriön ja Tapion ylläpitämän verkkopalvelun Metsänhoidonsuositusten Metsälakikohteiden tunnistamisen neuvontamateriaalia.

## METSO-OHJELMA

METSO-ohjelma keskittyy metsien vapaaehtoiseen suojeluun Etelä-Suomessa. Sen tarkoituksena on metsäisten luontotyyppien ja metsälajien taantumisen pysäyttäminen ja luonnon monimuotoisuuden vakiinnuttaminen suotuisalle tasolle vuoteen 2025 mennessä.

Metso-ohjelmaan soveltuvien kohteiden tunnistamiseksi on luotu luonnontieteelliset valintaperusteet (Syrjänen 2016). Näitä ovat elinympäristökohtaiset valintaperusteet ja yleiset valintaperusteet, jotka otetaan huomioon kaikissa elinympäristöissä. Yleisiä valintaperusteita ovat

- valtakunnallisesti tai paikallisesti uhanalaisten lajien esiintymät
- metsätuhokohteet
- puustorakenteeltaan kehityskelpoiset kohteet
- alueen koko ja sijainti (suhteessa suojeluverkkoon)

Keskeisin valintaperuste on monimuotoisuuden kannalta merkittävä metsäluonnon elinympäristö, joita ovat:

- lehdot
- monimuotoisuudelle merkittävät kangasmetsät
- monimuotoisuudelle merkittävät suot
- vesistöjen lähimetsät
- metsäluhdat ja tulvametsät
- metsäiset kalliot, jyrkänteet ja louhikot
- kalkkikallioiden ja ultraemäksisten maiden metsäiset elinympäristöt
- harjujen paahdeympäristöt
- puustoiset perinnebiotoopit
- maankohoamisrannikon monimuotoisuuskohteet

Useita eri elinympäristöjä ja valintaperusteita täyttävät kohteet ovat halutuimpia kohteita METSO-ohjelmaan.

Lisäksi elinympäristöt on jaoteltu valintaperusteissa luokkiin I–III.

**I-luokan** kohteet ovat sellaisenaan ensisijaisia METSO-ohjelman kohteita. Ne ovat puuston rakennepiirteiltään ja/tai lajistoltaan selvästi arvokkaita alueita.

**II-luokan** kohteet ovat jo rakennepiirteiltään ja lajistoltaan arvokkaita ja monipuolisia kohteita, mutta usein esimerkiksi puustoltaan nuorempia, tai lahoppuun määrä jää pienemmäksi verrattuna I-luokkaan.

**III-luokka** on puuston rakennepiirteiltään suotuisaan suuntaan kehittyviä tai sijainniltaan sopivia kohteita. Niillä on potentiaalia kehittyä joko itsestään tai hoitotoimenpiteiden seurauksena luonnontilaisen kaltaisiksi kohteiksi. Näitä alueita on mielekästä ottaa mukaan suojeluohjelmaan etenkin silloin, kun ne sijaitsevat I- tai II-luokan kohteen välittömässä läheisyydessä.

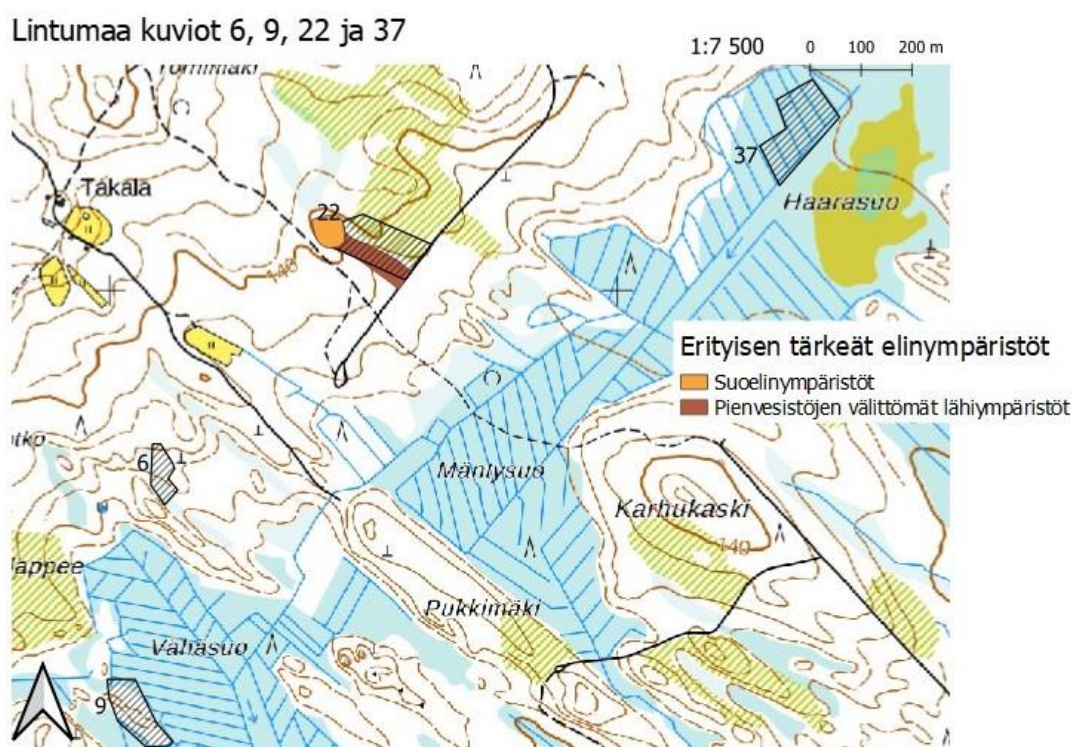
Sopivien kohteiden tunnistamisen selkeyttämiseksi käytetään maastossa helposti mitattavia tai arvioitavia tunnuksia. Näitä rakennepiirteitä ja ominaisuuksia ovat mm. lahoppuun määrä ja laatu; valtapuuston ikä ja vanhat puut; jalot lehtipuut; palanut puuaines; puuston erirakenteisuus ja latvusaukkoisuus; lehtoisuus, kalkkivaikutus, kallioperän ravinteisuus; pohjavesivaikutus, lähteisyys ja tihkuisuus; soistuneisuus, lettoisuus, luhtaisuus, korpisuus ja rämeisyys sekä luonnontilainen tai ennallistamiskelpoinen vesitalous.



# KARTOITUSKOHTEET

Kartoituskohteet ovat Tammelan kunnan metsäsuunnitelman 2019–2028 kuviointinumeroinnin mukaisesti nimetty ja käydään tässä läpi numerojärjestyksessä.

## LINTUMAA



Kartta 1. Tammelan kunnan metsäsuunnitelma 2019–2028 kuviot 6, 9, 22 ja 37 Lintumaa-kiinteistöllä.

### **Kuvio 6 (0,3 ha)**

**Luontotyyppi:** Varttunut havupuuvaltainen tuore kangas, mustikkatyyppi (MT).

Kuusivaltainen. Lisäksi nuorehkoa koivua ja pari mäntyä. Lahopuuta hyvin vähän. Pensaskerroksessa pihlajaa.

Havaittuja lajeja: mustikka, vanamo, metsätähti, oravanmarja, lillukka, metsämaitikka, puolukka, metsäkerrossammal.

Ennakkotietojen mukaan kyseinen kohde on rehevä suopainanne. Soistuneisuudesta ei kuitenkaan ollut enää merkkejä muutamia rahkasammalia lukuun ottamatta. Kuvio on pienialainen ja kapea, eikä erityisen selvästi erotu ympäristöstään.

## **Kuvio 9 (0,9 ha)**

**Luontotyyppi:** Varttunut kuivahko kangas, puolukkatyyppi (VT).

Puukerros: mäntyä 95 %. Männyt isoja, saman ikäisiä. Harva ja valoisa. Joku yksittäinen kuusi ja koivu. Männyin kolokeloja, vain muutama lahomaapuu. Kuvion kangasmetsäsaareke on hyvin yhtenäinen. Hakkuualueeseen rajoittuvassa länsireunassa on (aukon vaikutuksesta) paljon koivun, pajun ja männyin taimia sekä suopursua.

Valtalajina puolukka, kanerva, variksenmarja. Muita lajeja juolukka, kevätpiippo, poronjäkälet, metsäkerrossammal, seinäsammal, kynsisammal.

## **Kuvio 22 (1,1 ha)**

**Luontotyyppi:** Mustikkakorpi (MK) ja Havumetsävyöhykkeen noro

**Metsälain 10 §:**n mukaiset erityisen tärkeät elinympäristöt. Kuviolla on kaksi vierekkäistä metsälakikohdetta: Pienvesistöjen välittömät lähiympäristöt: Noro ja Suoelinympäristöt: Rehevä korpi

**Vesilain** suojellut luontotyypit: Muualla kuin Lapin maakunnassa sijaitsevan noron luonnontilan vaarantaminen on lain mukaan kielletty. Vesilaki on suoraan voimassa ilman erillistä päätöstä.

Valtapuu noin 80-vuotias kuusi. Lisäksi runsaasti koivuja. Norossa ja sen varrella varttunutta haapaa. Tuulenkaatoja ja lahopuuta jonkin verran. Pensaskerrossessa tervaleppä, pihlaja.

Havaittuja lajeja mustikka, suursaniaiset. Lisäksi kivikkoalvejuuri, korpi-imarre, lillukka, okarahkasammal, korpilahkasammal ja lehväkasammal. Kuvion luoteisreunassa metsäkorte ja luhtaisuutta ilmentävä haprarahkasammal runsastuvat ja alue vaihtuu kohti metsäkortekorpea.

Noro on luonnontilainen, mutkittelevan sokkeloinen, matala. Norossa olevan kiven perusteella veden raja voi olla jopa 20 cm korkeammalla, mutta kartoitushetkellä se on kuiva.

## **Kuvio 37 (1,6 ha)**

**Luontotyyppi:** Rahkainen isovarpuräme muuttuma

Kuvio on jossain vaiheessa ojitettu, ja ojat jakavat kuvion viiteen lohkokon.

Ojien on annettu alkaa kasvaa umpeen ja oletettavasti alueen vesitalous tulee tulevaisuudessa vielä muuttumaan.

Peruslajistoltaan lohkot ovat hyvin samankaltaiset, mutta ne eroavat hieman toisistaan puustoltaan. Yhdellä loholla kasvaa hyvin tiheä, nuori koivikko. Muutoin valtapuuna kitukasvuinen mänty.

Havaittuja lajeja juolukka, suopursu, kanerva, hilla, puolukka, suokukka, tupasvilla, variksenmarja, karpalo, vaivaiskoivu, rahkasara, ruso- ja ruskorahkasammal.

## SIMOLA

Simola kuviot 51, 61, 72 ja 78



Kartta 2. Tammelan kunnan metsäsuunnitelma 2019–2028 kuviot 51, 61, 72 ja 78 Simola-kiinteistöllä.

### **Kuvio 51 (0,6 ha)**

#### **Luontotyyppi: Varpukangasräme (VaKgR)**

Kuvio on mäntyvaltainen, n. 45 % puustosta. Kuusta on n. 30 % ja koivua n. 25 % puustosta. Puusto kasvaa kahtena latvuserroksena. Kuvio on reunoiltaan tiheäpuustoisempi ja avoimempi keskiosistaan. Keskiosissa ei ole juurikaan taimia. Pensaskerroksessa kasvaa runsaana suopursu ja melko runsaana juolukka.

Kenttäkerroksessa kasvaa mustikkaa, puolukkaa ja muurainta. Kuvion keskiosissa kasvaa jonkin verran myös tupasvillaa. Kuvion etelälaidalla mustikkaa lukuun ottamatta varvut katoavat lähes kokonaan. Yleisesti kenttäkerroksessa mustikkaa on enemmän kuin puolukkaa.

Pohjakerroksessa kasvaa eri rahkasammalia ja karhunsammalta.



## **Kuvio 61 (0,9 ha)**

**Luontotyyppi:** Kuvion itäinen puoli varttunut kuivahko kangas, puolukkatyyppiä (VT) ja kuvion läntinen puoli varttunut tuore kangas, mustikkatyyppiä (MT).

Kuvio jakautuu kahteen osaan kuvion 63 jakaessa sen. Kuvion puolet poikkeavat toisistaan jonkin verran. Kuvio on itäiseltä puoleltaan pieniauukkoista niin pysty- kuin vaakasuunnassa tarkasteltuna. Kuvion itäisen puolen puusto on mäntyvaltaista, n. 45 % eri-ikäistä mäntyä, pääasiassa nuorta kuusta n. 20 %, pääasiassa nuorta koivua 15 %, järven rannalla tervaleppää 5 % ja pihlajaa ja harmaaleppää n. 5 %. Pensaskerroksessa kasvaa jokunen kataja.

Itäisen puolen kenttäkerroksessa kasvaa puolukkaa, vähän mustikkaa, kanervaa ja rannan tuntumassa lisäksi metsäkortetta, valkovuokkoa ja jonkin verran rätvänää. Pohjakerros on niukkasammalinen. Korpirahkasammalta kasvaa rannan tuntumassa.

Kuvion läntinen osuus on avoimempi latvuskerroksestaan ja valoisampi. Selkeitä latvuskerroksia on kaksi, joista ylemmän muodostaa varttunut mänty ja alemman nuori kuusi. Kuusi kasvaa tiheänä kuviolla ja kuviolla on jonkin verran myös kuusen taimia. Muutama varttunut koivu kasvaa kuviolla. Rannassa kasvaa varttuneita haapoja, jotka ovat myös vesoneet melko runsaasti.

Läntisen puolen kenttäkerroksessa kasvaa rannan tuntumassa jonkin verran suopursua, juolukkaa ja puolukkaa. Muutoin kuvion läntisen puolen kenttäkerroksen muodostaa mustikka, oravanmarja, kangas- ja metsämaitikka ja jokunen vanamo. Pohjakerroksessa kasvaa enemmän sammalta kuin itäisessä osassa, mm. metsäkerrossammal, kangaskynsisammal ja seinäsammal.

Kuvion kavetessa luoteiskulmassa puuston valtakerros puuttuu. Kapea osuus on mäntyvaltainen n. 20 %, loput ovat sekapuustona eri-ikäistä kuusta, pihlajaa ja koivua. Kenttäkerroksessa mustikkaa, kangas- ja metsämaitikkaa, vanamo, oravanmarjaa, valkovuokkoa ja taigasananjalkaa.

Koko 61 kuviolla on vähän tai ei lainkaan lahoppuuta.

## **Kuvio 72 (0,9 ha)**

**Luontotyyppi:** Korpikangasräme

**Metsälain 10 §:**n mukaiset erityisen tärkeät elinympäristöt: kuvio on puustottunut aikaisemmasta luokituksestaan (vähäpuustoinen suo) eikä välttämättä enää täytä vähäpuustoinen suon kriteereitä.

Kuvio on niukasti mäntyvaltainen (n. 35 %) ja sen varttuneimmat puut ovat mäntyjä. Koivua ja kuusta on suunnilleen yhtä paljon, n. 30 % kumpaakin. Puusto poikkeaa merkittävästi metsälakitiedoista. Kuviolla on runsaasti tiheästi kasvaen nuorta kitukasvuista kuusta. Pensaskerroksessa on jonkin verran nuorta koivua, mutta muutoin ei ole havaittavissa selkeää pensaskerrosta.

Kenttäkerroksessa kasvaa mustikkaa, puolukkaa, oravanmarjaa, jokunen lillukka ja maariankämmekkä. Kuviolla on melko runsaasti metsäkortetta.

Kuvioon laskee oja luoteesta ja laskukohtan luona kuvio on avoimempi ja siinä kasvaa suopursua, puolukkaa, mustikkaa, tupasvillaa, muurainta ja juolukkaa. Puusto on edelleen lievästi mäntyvaltaista ja sen lisäksi siinä kasvaa nuorta koivua ja kuusta. Pohjakerroksessa havaittavissa eri rahkasammalia, mm. korpirahkasammalta ja sen lisäksi karhunsammalta.

### **Kuvio 78 (0,5 ha)**

**Luontotyyppi:** Korpiräme (KR), mustikkakorpirämetyyppi

Kuvio on hyvin puustoltaan hyvin tiheäkasvuinen. Mäntyä on noin puolet puustosta ja kuvion varttuneimmat puut ovat mäntyjä. Nuori koivu kattaa n. 25 % puustosta ja nuori kuusi m. 15 %. Loput puustosta muodostuu eri lehtipuista. Pensaskerroksessa jonkin verran pihlajaa, katajaa ja koivun ja kuusen taimia.

Kenttäkerroksessa kasvaa valtalajina mustikkaa, sen lisäksi kuviolla on puolukkaa, muurainta, jokunen tupasvilla ja laikuittain suopursua. Kuvion reuna-alueilla järven puolella kasvaa kanervaa, variksenmarjaa ja suokukkaa.

Pohjakerroksessa kasvaa mm. korpirahkasammalta, kangaskynsisammalta, metsäliekosammalta ja seinäsammalta.

Järven puoleisella rantasuolla kasvaa suokukkaa, karpaloa, pyöreä- ja pitkälehtikihokkia, raatetta, valkopiirtoheinää, kurjenjalkaa, rantakortetta, suoputkea, muta- ja pullosaraa.

Kuvion rajautuu luoteessa ojaan, jossa kasvaa runsaasti lummetta, luhtavuohennokkaa, riippa-, tähti- ja jokapaikansaraa. Pohjakasvillisuudessa kasvaa runsaasti rahkasammalia.

Muut havainnot: Ritariperhonen.

## OKSLAHTI

### Okslahti kuviot 97 ja 141



Kartta 3. Tammelan kunnan metsäsuunnitelma 2019–2028 kuviot 97 ja 141 Okslahti-kiinteistöllä.

### **Kuvio 97 (0,8 ha)**

**Luontotyyppi:** Varttunut havupuuvaltainen lehtomainen kangas. Käenkaali-mustikkatyyppi (OMT).

Metsä kuusivaltainen. Edellisen sukupolven vanhoja ja järeitä kuusia, mäntyjä ja koivuja jäljellä. Latvuskerroksia kaksi. Paljon lahopuuta eri lahoasteissa, sekä maa- että pystyjuuria. Runsaasti kääpiä.

Kenttä- ja pohjakerros on hämärä ja aukkoinen, kasvillisuutta niukasti: havaittuja kasveja mm. mustikka, oravanmarja, käenkaali, metsäimarre, metsäalvejuuri, metsätähti, korpiimarre.

Kuvion pohjoisreunan myötäisesti kulkee Saarisuonoja. Se on matala, mutkitteleva, ja sen leveys vaihtelee 30 cm – 2 m. Vedessä on runsaasti puuainesta. Kasvillisuus ojassa on rehevää, lajeina mm. suovehka, palleropalpakko ja terttualpi.

Muut havainnot: Neidonkorento

### **Kuvio 141 (0,3 ha)**

Kuvio on hakattu aukoksi, eikä ennakko-ohjeistuksen mukaista märkää, rehevää suopainannetta ollut löydettävissä.

## RANTANIITTY

Rantaniitty kuviot 146 ja 148



Kartta 4. Tammelan kunnan metsäsuunnitelma 2019–2028 kuviot 146 ja 148 Rantaniitty-kiinteistöllä.

### **Kuvio 146 (0,5 ha)**

**Luontotyyppi:** Tervaleppäluhta (TeLu)

**Metsälain 10 §:n** mukaiset erityisen tärkeät elinympäristöt: Suolinympäristö, tulvaniitty/luhta.

Kuviolla on runsaasti varttunutta tervaleppää, n. 90 % puustosta. Kuviolla on jonkin verran varttunutta ja nuorta koivua ja nuorta tervaleppää. Pensaskerroksessa rannan tuntumassa tuomea tiheikkönä ja jonkin verran nuorta pihlajaa. Rannan tuntumassa yksi varttunut mänty.

Kenttäkerroksessa on runsaasti mesiangervoa ja sen lisäksi siellä kasvaa mm. luhtavuohennokkaa, rentukkaa, peltokortetta, oravanmarjaa, suoputkea, punakoisoa, kurjenmiekkää. Pohjakerros on aukkoinen ja paikoin siellä kasvaa m. palmusammalta ja luhtakuirisammalta.

### **Kuvio 148 (1,5 ha)**

**Luontotyyppi:** Tervaleppäluhta (TeLu)

**Metsälain 10 §:n** mukaiset erityisen tärkeät elinympäristöt. Suolinympäristö, tulvaniitty/luhta.

Kuvion itäisessä reunassa ja keskikohdassa on runsaasti varttunutta tervaleppää n. 70 % puustosta. Kuvioista n. 20 % on koivua ja n. 10 % mäntyä. Välikerroksessa on joitakin

kuusia. Pensaskerroksessa rannan tuntumassa runsaasti tuomea muodostaen tiheikön, ja vadelmaa. Kuvion kaakkoisreunalla asuin kiinteistön vieressä on täysin hoidettu alue ja sinne on istutettua nurmea. Kaakkoisreuna on 100 % tervaleppää.

Kenttäkerroksessa kasvaa runsaana mesiangervoa ja kuvion sähkölinjan suuntaisella reunalla on runsaasti leskenlehtiä. Kuviolla kasvaa mm. peltokortetta, suoputkea, pikkumataraa, kurjenmiekkää, käenkaalia, valkovuokkoa, oravanmarjaa, sudenmarjaa, soreahiirenporrasta ja rentukkaa. Pohjakerroksessa on mm. lehtonokansammalta.

## PERÄMETSÄ

Perämetsä kuviot 152 ja 155



Kartta 5. Tammelan kunnan metsäsuunnitelma 2019–2028 kuviot 152 ja 155 Perämetsä-kiinteistöllä.

### **Kuvio 152 (0,4 ha)**

**Luontotyyppi:** Varttunut havupuuvaltainen lehtomainen kangas. Käenkaali-mustikkatyyppi (OMT).

Kuusi 90 %, koivu 9 %, tervaleppä 1 %. Jonkin verran lahoppuuta. Paikoitellen tiheää, nuorta kuusikkoa; muutoin pensaskerroksessa vadelmaa ja pihlajaa.

Havaittuja lajeja mustikka, metsätähti, oravanmarja, metsäkorte, käenkaali, runsaasti vanamoaa, maitohorsma, metsäimarre, metsämitikka, metsäalvejuuri ja jänönsalaatti. Pohjakerroksessa seinäsammal ja metsäkerrossammal. Alueen poikki kulkee oja, joka oli ainakin kartoitushetkellä kuivahtanut.



## Kuvio 155 (0,7 ha)

**Luontotyyppi:** Puolukkakorpi (PK)

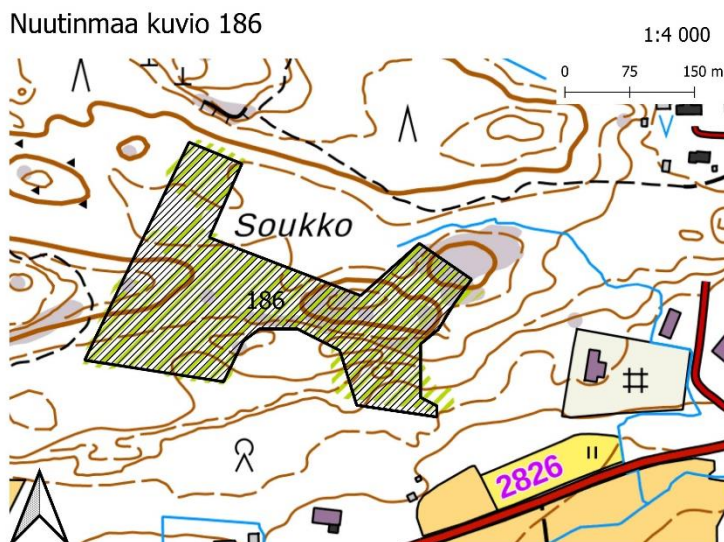
**Metsälain 10 §:**n mukainen erityisen tärkeä elinympäristö: kuvio on puustottunut aikaisemmasta luokituksestaan (vähäpuustoinen suo) eikä välttämättä enää täytä vähäpuustoisuuden suon kriteereitä.

Valtapuu koivu 70 %, mänty 20 %, kuusi 10 %. Muutama edellisukupolven vanhahko mänty. Lahopuuta on neljässä lahon eri asteessa ja ainakin kolmea eri puulajia. Valtalajeina mustikka ja puolukka, suopursua ja juolukkaa paikoitellen. Lisäksi karpalo, muurain ja tupasvilla.

Pienestä koostaan huolimatta alueelle mahtuu vaihtelua. Kuvion keskellä on melko märkää ja aukkoista, ja turvemaa on paljaana näkyvissä. Toisaalla korpirahkasammal muodostaa laajoja kasvustoja, toisaalla vallitsevat varvut.

Metsälakitiedoista poiketen alueen valtapuu on koivu, ei mänty. Latvuskerros alkaa sulkeutua ja pohja varjostua. Etenkin kuvion pohjoinen uloke on hyvin varjainen, ja siellä on paljon luontaista lahopuuta. Puusto on eri ikäistä, merkillepantavasti nuorta koivua ja haapaa.

## NUUTINMAA



Kartta 6. Tammelan kunnan metsäsuunnitelma 2019–2028 kuvio 186 Nuutinmaa-kiinteistöllä.

## Kuvio 186 (0,2 ha)

Ennako-ohjeistuksen mukaan oli tarkoitus kartoittaa kuviosta vain pieni 0,2 hehtaarin puroalue. Puron sijainti jäi kuitenkin epäselväksi, eikä sitä löytynyt ennakkoselvityksellä. Koko kuvio 186 on hakattu aukoksi. Lounaiskulmaan on jätetty pieni säästöpuuryhmä, joka tarkastettiin. Joko puron paikantaminen epäonnistui tai sitä ei ole enää löydettävissä.

## KIRKKOHERRAN VIRKATALO

Kirkkoherran virkatalo kuviot 197, 199 ja 200



Kartta 7. Tammelan kunnan metsäsuunnitelma 2019–2028 kuviot 197, 199 ja 200 Kirkkoherran virkatalo-kiinteistöllä.

### **Kuvio 197 (0,9 ha)**

**Luontotyyppi** Kosteä keskiravinteinen lehto, soreahiirenporras-käenkaalityyppi (AthOT)

**Metsälain 10 §:n** mukaiset erityisen tärkeät elinympäristöt: Rehevät lehtolaikut, kostea lehto. Rajautuu kuvion keskelle.

Kuviolla kasva pääpuulajina varttunutta tervaleppää, n. 95 % puustosta. Loput puustosta on pääasiassa kuusta. Kuvion rannan vieressä pensaskerroksessa kasvaa tuomea tiheikkönä.

Kuvion itäinen hakkuunvastainen (kuvio 198) reuna on erittäin rehevä ja siellä kasvaa runsaana mesiangervoa ja leskenlehteä. Hakkuu on selvästi vaikuttanut. Kuvion kenttäkerroksessa kasvaa käenkaalia, jänönsalaattia, ranta-alpia, ojakellukkaa, kyläkellukkaa, valkovuokkoa, rönsyleinikkiä, luhtavuohennokkaa, punakoisoa, pikkumataraa, kurjenmiekkää, suovehkaa, rentukkaa, suoputkea ja jokunen sudenmarja.

Pohjakerroksessa kasvaa mm. palmusammalta.

Vieraslajit: kuviolla hakkuun puoleisella reunalla kasvaa jättipalsamia.

### **Kuvio 199 (0,7 ha)**

**Luontotyyppi:** Kosteä runsaravinteinen suurruoholehto, käenkaali-mesiangervotyyppi (OFiT).

**Metsälain 10 §:n** mukaiset erityisen tärkeät elinympäristöt: Rehevät lehtolaikut, tuore lehto. Koko kuvion osalta.

Kuvio rajautuu idätä ojaan, jonka ympäristö on hyvin rehevä ja tiheään tervaleppää. Kuviolla kasvaa pääpuulajina varttunutta tervaleppää. N. 93 % puustosta. Loput puustosta on pääasiassa kuusta. Kuvion läntinen osa on käsitellympi ja siellä tervaleppää on n. 85 % puustosta ja loput kuusta. Läntisellä osalla on jokin verran lahoppua. Pensaskerroksessa kasvaa vadelmaa ja tervalepän taimia, erityisesti itäisellä osalla.

Kenttäkerroksessa kasvaa nokkosta, rentukkaa, lehtopalsamia, rönsyleinikkiä, punakoisoa, lemmikkiä, ranta-alpia ja runsaasti mesiangervoa. Mesiangervoa kasvaa erityisen runsaasti kuvion hakkuunvastaisella (kuvio 198) reunalla ja kuvion läntisimmässä osassa. Ojasta länteen edetessä kuviossa on paikoin maa näkyvissä ja siellä kasvaa lisäksi käenkaalia, valkovuokkoa ja jänönsalaattia.

Pohjakerros on niukka ja siellä kasvaa mm. palmusammalta.

Vieraslajit: kuvion hakkuunvastaisella reunalla kasvaa jättipalsamia.

Muut havainnot: lehtokurppa.

## **Kuvio 200 (1,1 ha)**

**Luontotyyppi:** Kosteaa runsasravinteinen suurruoholehto, käenkaali-mesiangervotyyppi (OFiT), kulttuurivaikutteinen.

**Metsälain 10 §:**n mukaiset erityisen tärkeät elinympäristöt: Rehevät lehtolaikut, kostea lehto. Rajautuu kuvion keskelle, tien ja lammen itäiselle puolelle.

Kuviolla kasvaa pääpuulajina varttunutta tervaleppää. Tervalepissä nähtävissä koloja. Kuviolla on muutama vaahtera ja kuusta. Kuvion tervalepän kannoissa on runsaasti tuoretta vesaa. Kuvion läntisellä osalla, tie läntisellä puolella pensaskerroksessa on punaherukkaa, vadelmaa, tervalepän ja pihasyreenin taimia, nuoria tuomia, pihlajaa ja tammen taimia. Kuvion keskiosissa lammen läheisyydessä edelleen runsaasti tervaleppää ja sen pensaskerroksessa kasvaa tuomi tiheikkönä ja lisäksi vielä ainakin pihlajaa. Järven rannan läheisyydessä kasvaa myös korpipaatsamaa.

Kenttäkerros on läntisellä ja tien läntisellä puolella melko harva ja siellä kasvaa jonkin verran valkovuokkoa, punakoisoa ja mataraa. Keskikesällä vielä kasvusto on hyvin aluillaan. Tien itäinen puoli ja lammen läheisyys on hyvin rehevä ja kenttäkerros on tiheäkasvuinen. Lammen läheisyydessä ja tien itäisellä puolella kenttäkerroksessa kasvaa punaherukkaa, vadelmaa, nokkosta, karhunputkea, mesiangervoa, seittitakiaista, vuohenputkea, kirjopillikettä, koiranputkea, maitohorsmaa, kyläkellukkaa, sudenmarjaa ja myrkykeisoa. Suursaniaisia kasvaa myös. Kuvion keskiosilla, myös metsälain erityisen elinympäristön kriteerit täyttävässä osassa kasvaa kurjenmiekkää, vehkaa, nokkosta, soreahiirenporrasta ja mesiangervoa. Kuvion keskiosassa on selkeä märkä painanne ja kiinteistön autotien reunasta laskee jonkinlainen laskuoja.

Kuvion läntisen osuuden pohjakerros on lähes olematon ja multainen maa on hyvin näkyvissä.

Kuvion metsälain erityisen elinympäristön kriteerit täyttävällä osalla on havaittavissa oma kosteampi pienilmastonsa ja tiheä terveleppäkasvusto varjostaa pohjaa. Kuvion tällä osalla on myös luonnonsuojelulain mukaisen tervaleppäkorven piirteitä.

Kuviolla on vahva kulttuurivaikutus sen reunoilla läntisellä-pohjoisella reunalla ja rannan tuntumassa. Rannan tuntumassa on mm. koristepensaskasvia (angervoa). Todennäköisesti kuvion pohjoiselle reunalle viedyt puutarhajätteet ovat päässeet leviämään.

## KUKKURAMÄKI

Kukkuramäki kuviot 240 ja 241



Kartta 8. Tammelan kunnan metsäsuunnitelma 2019–2028 kuviot 240 ja 241 Kukkuramäki-kiinteistöllä.

### **Kuvio 240 (1,2 ha)**

**Luontotyyppi:** Varttunut havupuuvaltainen tuore kangas, mustikkatyyppi (MT).

Sekapuustoista ja avaraa, varsinaista selkeää valtapuuta ei ole. Etenkin Kukkuramäen päällä metsän erirakenteisuus tulee selvästi esiin. Puusto on monikerroksista ja eri-ikäistä, myös horisontaalisesti vaihtelevaa ja luonnontilaisen kaltaista: on aukkoja ja tihentyymiä. Aikaisempien sukupolvien puita on jäljellä ja lehtipuiden osuus on suuri, mm. runsaasti pihlajaa, yksittäisiä raitoja. Lahopuuta on melko vähän verrattuna puun vanhaan ikään.

Pensaskerros on monilajinen: kataja, omenapuu, punaherukka, vadelma, ruusu.

Kenttäkerrokseen vaikuttaa metsän valoisuus. Valtalaji on mustikka ja runsas metsäkastikka. Muina lajeina valkovuokko, lillukka, kielo, metsäapila, taigasananjalka ja mustakannonmarja. Pohjakerroksen valtalajit ovat metsäliekosammal ja metsäkerrossammal.

Muut havainnot: Siili

## Kuvio 241 (0,6 ha)

**Luontotyyppi:** Tuore keskiravinteinen lehto, piirteitä käenkaali-oravanmarjatyypistä (OMaT)

Valtapuu haapa 95 %, koivu 5 %. Pari pientä kuusta välipuuna, pensaskerroksessa nuorta pihlajaa, tuomea ja haapaa. Haavat ovat järeitä, niitä on paljon ja niissä on useita koloja. Ennakkotietona saatu havainto liito-oravasta vuodelta 2006 on näiltä main.

Kenttä- ja pohjakerrokset aukkoisia. Kieloa parissa laikussa runsaasti, lisäksi siellä täällä hyvin harvalukuisena valkovuokko, ahomansikka, mustikka, karhunputki, ojakärsämä, metsäapila ja kurjenkello. Maannos multavaa.

Kuvion rantaa päin ulottuva kaistale on kosteampi ja kasvillisuudeltaan rehevämpää. Pensaskerroksessa pajua. Rantaan vievät pitkospuut, sen varrella kenttäkerroksessa runsaana metsäkastikka, rentukka, suo-orvokki, kurjenjalka, ranta-alpi, luhtasuoputki, suovehka, kurjenmiekkä, ranta-alpi. Lisäksi havaittu ratamosarpio, punakoiso, myrkykeiso, pullosara, jänönsara ja pikkumatara.

## HAKULINAHO



Kartta 9. Tammelan kunnan metsäsuunnitelma 2019–2028 kuvio 303 Hakulinaho-kiinteistöllä.

## Kuvio 303 (0,3 ha)

**Luontotyyppi:** Luhtainen ruohokorpi (RhK)

**Metsälain 10 §:n** mukainen erityisen tärkeä elinympäristö: Suoelinympäristöt, ruohokorpi.

Kuviolla pääpuulajina on hieskoivu, kuvion keskiosa on kuusettuneempi, joista osa karsittu ja rungot jätetty maastoon. Kuviolla myös muutama vanhempi mänty ja kuvion



pohjoisosissa myös jonkun verran harmaaleppää. Pensaskerroksessa myös harmaaleppää ja pihlajaa.

Kenttäkerros on harvaa ja paikoin aukkoista. Kenttäkerroksessa kasvaa mustikkaa, käenkaalia, valkovuokkoa, metsäkortetta, kevätpiiphoa, lillukkaa, suo-orvokkia, isoalvejuurta ja metsätähteä. Kuvion keskiosan kenttäkerroksessa kasvaa myös vehkaa, korpikaislaa, rentukkaa, luhtasuoputkea, pikkumataraa ja jokunen raate.

Kuvion eteläisen puolen pohjakerros on vallitseva ja aukoton. Pohjakerroksessa kasvaa okarahkasammalta, vaalearahkasammalta, korpirahkasammalta, palmusammalta, luhtakuirisammalta, lehtonokansommalta, metsäliekosammalta ja metsäkerrossammalta. Kenttäkerros on keskiosiltaan ja pohjoisempana aukkoista ja puuttuu.

Kuvio on märempi keski- ja pohjoisosista ja siellä on myös enemmän pientä (alle 10 cm halkaisija) eriasteista lahopuuta maapuina, keloina ja nojapuina.

Muut havainnot: peukaloinen

## KISSANIEMI

Kissaniemi kuviot 333 ja 334



Kartta 10. Tammelan kunnan metsäsuunnitelma 2019–2028 kuviot 333 ja 334 Kissaniemi-kiinteistöllä.

### **Kuvio 334**

**Luontotyyppi:** Varttunut havupuuvaltainen tuore kangasmetsä, mustikkatyyppi (MT)

Kuviolla kulkee polku ja järven tuntumassa niemen koilliskulmassa on tulipaikka ja ulkokäymälä. Kuvio on virkistyskäytössä. Niemeen laskee polku tieltä. Polun alkuosa ja kuvion lounainen jyrkänneranta on puustoltaan n. 95 % varttunutta kuusta. Jyrkänteen reunalla kasvaa eri-ikäistä mäntyjä ja tien puoleisella reunalla vanhoja koivuja. Jyrkänteen reuna oli järvessä kiinni eikä kartoitushetkellä ollut mahdollista tarkastella jyrkänteen sivua. Pensaskerroksessa kasvaa pihlajaa. Kenttäkerroksessa runsaasti mustikkaa ja

puolukkaa. Pohjakerroksessa kasvaa metsäkerrossammalta, korpirahkasammalta, metsäliekosammalta ja pallopäärahkasammalta.

Polkua edetessä niemelle on havaittavissa selkeä kostea painanne, jossa puusto on selkeästi mäntyvaltaista, seassa kasvaa kuusta ja koivua. Kenttäkerroksessa kasvaa suopursu runsaana ja lisäksi kasvaa mustikkaa, jokunen juolukka ja vähän kanervaa ja puolukkaa.

Painanteen jälkeen niemi on kuusivaltainen, n. 85 % puustosta. Seassa kasvaa mäntyä n. 10 % ja koivua 5 %. Puusto on eri-ikäistä, osa järeitä ja vanhimmat n. 80–90-vuotiaita. Moni männyistä on kilpikaarnaisia. Kuviolla on luontaisesti syntyneitä pienaukkoja. Lahopuuta on runsaasti ja eriasteista, niin maalahopuuta kuin keloja. Korkeimmalla kohdalla kuviota on isojen kuusten luona nuori haaparyhmä. Pensaskerroksessa kasvaa katajaa ja pihlajaa. Kenttäkerroksessa kasvaa runsaasti mustikkaa, jonkin verran vanamoja ja puolukkaa, ja mm. kevätpiippoa ja kieloa. Pohjakerroksessa kasvaa metsäkerrossammalta, seinäsammalta, kynsisammalta ja paikoittain sulkasammalta. Rannan puoleisilla luoteis- ja lounaisreunoilla kasvaa tervaleppää ja pensaskerroksessa jonkin verran korpipaatsamaa. Kenttäkerroksessa kasvaa mm. luhtavuohennokkaa ja järvikortetta

Tulipaikan luona niemen koilliskärki on karumpi ja puusto on mäntyvaltainen. Jonkin verran nuorta kuusta havaittavissa. Aluetta on käsitelty enemmän ja kulma on kuluneempi kuin muu niemi. Kenttäkerroksessa puolukkaa, kangasmaitikkaa ja kanervaa.

Kuvioon 333 rajautuva ja polun itäiselle ja koilliselle puolelle jäävä kivikkojyrkäne on mäntyvaltainen. Männyt ovat vanhoja ja moni kilpikaarnainen. Jonkin verran kuusta, koivua ja haapaa kasvaa myös. Muutama järeä haapa kuviolla. Alueella on myös lahopuita ja pötkelöitä. Rannan tuntumassa kasvaa jonkin verran tervaleppää. Kenttäkerroksessa kasvaa mustikkaa, vähän puolukkaa ja jyrkänteen alapuolella kuvion 333 rajoilla jonkin verran soreahiirenporrasta, lillukkaa, metsäkortetta, tähtisaraa ja rahkasammalia.

Jyrkänteen yläpuolella koilliskulmassa näkyy käsittelyn jälkiä, kantoja nähtävissä. Alueella on nuorta kuusta, järeitä haapoja, koivua. Pensaskerroksessa harmaaleppää, pihlajaa ja raitaa. Aukkoinen ja puusto samanikäistä. Kenttäkerroksessa kasvaa mustikkaa, kieloa, valkovuokkoa, oravanmarjaa, kevätlinnunhernettä, metsätähtiä ja sananjalkaa.

Muita havaintoja: töyhtötiainen, kuikka, tiltalti

Kuvio 333 (kuiva keskiravinteinen lehto, puolukka-lillukkatyyppi (VRT)) kartoitettiin samalla. Kuvion länsireunalla on tihkupintainen alue. Puusto koostuu tervalepystä ja nuorista koivuista, tien reunassa haapoja. Kenttäkerroksessa kasvaa mm. lillukkaa, soreahiirenporrasta, metsäalvejuurta, oravanmarjaa, tähtisaraa, metsäkortetta ja raatetta. Pohjakerroksessa kasvaa rahkasammalia, kuten korpirahkasammalta ja haparahkasammalta. Kenttäkerros heinittyy ja sammalet väistyvät rinnettä ylös edetessä. Kenttäkerroksessa runsaasti sananjalkaa. Rinne avautuu etelään.

# SUOSITUKSET

## METSO-soveltuvat kohteet

### **Lintumaa kuvio 37** - suoelinympäristöt

Lintumaan kuvio 37 sijaitsee Haarasuon läntisellä reunalla. Kuvion kaakkoisreuna ja kiinteistön (834-421-6-11) koillisnurkka rajautuu Haarasuon ojittamattomaan osuuteen. Kohde soveltuu METSO-ohjelmaan erityisesti, jos suojeltavaan alueeseen liitetään kiinteistön rajojen ulkopuolella olevaa ojittamatonta suoaluetta. Tällöin kuvio 37 soveltuu todennäköisimmin II-luokan kohteena METSO-ohjelmaan.

### **Kissaniemi kuviot 333 ja 334** - metsäelinympäristöt

Kissaniemen kuviot 333 ja 334 suositellaan tarjottavan METSO-suojeluohjelmaan I-III -luokkana. Alue täyttää METSO-ohjelman elinympäristökohtaisia ja yleisiä valintaperusteita. Se on rakennepiirteiltään ja ominaisuuksiltaan monimuotoisuudelle merkittävä kangasmetsä, jossa on nähtävissä korpisuutta ja rämeisyyttä. Puusto on erirakenteista. Lahopuuta on paikoitellen runsaasti ja lahon eri asteissa. Osa puustosta on jo noin 100-vuotiasta. Myönteisen kehityksen jatkuessa puusto tulee ikääntymään ja mm. ikääntyvät haavat luovat elinympäristöä useille eri lajeille. Lahopuun määrä kasvaa. Lisäksi alueella tehtiin havainto uhanalaisesta lajista, tönnyrtöistä.

Viereisen kuvion 333 länsireunassa on tihkupintaa. Alueella kasvaa runsaasti rahkasammalia ja jopa raatetta. Muutoin kuvio 333 on kuiva keskivänteinen lehto (puolukka-lillukkatyyppi VRT). Metsässä on selvästi tehty hoitotoimenpiteitä, sillä kantoja on nähtävissä ja puusto on hyvin samanikäistä. Lahopuuta ei ole alueelle jätetty. Mahdollisuuksien mukaan olisi hyvä sisällyttää koko kuvio 333 METSO-ohjelmaan II-III -luokkana. Tihkupinta ja kuiva lehto lisäävät eri elinympäristöjen määrää alueella. Tien varrella kasvavat järeät haavat ovat elinympäristöjä monille eri lajeille. Lisäksi alue 333 toimii osaltaan puskurivyöhykkeenä, ehkäisee reunavaikutusta, ja on myös alueen rajaamisen kannalta luontevaa. Molempien alueiden mukaan ottaminen nostaa kokonaispinta-alan yli 4 hehtaarin, mikä on METSO-ohjelmaan sisällytettävien kohteiden suosituskoko. Lisäksi Kissaniemestä vain noin 200 metrin päässä koilliseen Hattulan kunnan puolella on yksityinen suojelualue (Metsäkulman luonnonsuojelualue), joten alue kytkeytyisi jo olemassa olevaan suojelualueverkostoon.

## Muut suositukset

### **Lintumaa kuvio 22**

Havumetsävyöhykkeen noro. Vesilaila suojeltu luontotyyppi. Kohteen ominaispiirteiden säilyttämiseksi sen välittömän lähiympäristön käyttöä tulee välttää, eikä vesitaloutta saa muuttaa ojituksin tai muin keinoin. Määräaikainen ympäristötuki soveltuu kohteen suojeluun. Suomen metsäkeskuksen kanssa solmittava 10 vuoden määräaikainen ympäristötuki on yksi METSO-ohjelman toteutuskeinoista. Ympäristötuki on ensisijaisesti tarkoitettu metsälain 10 § erityisen tärkeiden elinympäristöjen määräaikaiseen suojeluun.

Alueelliset ELY-keskukset toteuttavat 20 vuoden määräaikaisia tai pysyviä suojelukohteita (Suomen metsäkeskus 2022).

**Lintumaan kuvio 9** on hyötynyt eristyneisyydestään. Kuvio on eheä ja edustava varttuneen kuivahkon kankaan edustaja. Tämä luontotyyppi arvioidaan koko maassa vaarantuneeksi ja Etelä-Suomessa erittäin uhanalaiseksi. Se on monimuotoisuutta turvaava kohde, jonka ominaispiirteitä muuttavaa maankäyttöä tulee välttää.

**Simolan kuviolla 78** on hyvä huomioida mahdollisten toimenpiteiden vaikutusta kuvion rajalla olevaan rantasuohon ja rantaan. Alue on maastokäynnin aikana kesällä luonnontilan kaltaisessa tilassa.

**Kirkkoherran virkatalon kuvioilla 197 ja 199** kasvaa hakkuun (kuvio 198) reunoilla jättipalsamia *Impatiens glandulifera*. Jättipalsami on EU:ssa haitalliseksi säädetty vieraslaji ja se vie levitessään elintilaa alkuperäisiltä kasvilajeilta. Jättipalsami voi myös tukahduttaa taimia talousmetsien uudistusaloilla (Vieraslaivit.fi 2022).

**Kirkkoherran virkatalon kuviolla 200** osa kuviosta (Metsälain mukaisena erityisen tärkeänä elinympäristönä rajattu osa) täyttää mahdollisesti luonnonsuojelulain tarkoittaman tervaleppäkorven kriteerejä. Alueella havaittiin tärkeimpiä opaskasveja, se on suojainen ja siellä vallitsee omanlaisensa pienilmasto. Mätäs-, väli- ja rimpipintojen mosaiikki on jossain määrin havaittavissa. Alueen vesitalous on kuitenkin mahdollisesti muuttunut ei-luonnontilaiseksi. Tässä selvityksessä alueen arvioiminen luonnonsuojelulain näkökulmasta jäi puutteelliseksi. Alueen luontoarvot on selvitettävä tarkemmin.

**Kukkuramäen kuvioilla 240 ja 241** suositellaan tehtäväksi liito-oravakartoitus. Kartoituksessa selvitettäisiin silloin liito-oravan mahdolliset lisääntymis- ja levähdyspaikat, ruokailualueet ja kulkuyhteydet. Liito-orava on EU:n luontodirektiivin IVA-liitteen laji ja luonnonsuojelulla suojeltu. Liito-oravan lisääntymis- ja levähdyspaikkojen heikentäminen ja hävittäminen on kiellettyä. Alueella on hyvä suosia lehtipuuvaltaisuutta, jättää suojaavia kuusia ja huolehtia riittävän korkeiden puiden säästämisestä kulkuyhteyksiä varten. Liito-oravan huomioivasta metsänkäsittelystä löytyy lisää tietoa mm. Tapion *Liito-oravan huomioon ottaminen metsänkäytön yhteydessä. Neuvontamateriaali* -oppaassa ja Liito-orava-LIFE-hankkeen (2018–2025) verkkosivuilta.

**Simolan kuvio 72, Rantaniityn kuviot 146 ja 148, Perämetsän kuvio 155 ja Hakulinahon kuvio 303** säilyttävät edelleen metsälain 10 § erityisen tärkeän elinympäristön ominaispiirteensä. Metsälaki takaa näille kohteille riittävän suojelun eikä niille suositella muuta suojelua tai toimenpiteitä.

Kuvioilta **Simola 51 ja 61, Lintumaa 6, Okslahti 97 ja Perämetsä 152** ei löytynyt erityisiä luonnonarvoja, joiden piirteet soveltuisivat METSO-suojeluohjelman kohteeksi, metsälaki 10 § -kohteeksi tai olisivat luonnonsuojelulain 29 § luontotyyppinä.

Aukoiksi hakatut kuviot **Okslahti 141 ja Nuutinmaa 186** jäivät tarkastelun ulkopuolelle.

# LÄHTEET

Suomen metsäkeskus 2022. Metsätalouden tuet. Kemera-tuet. Ympäristötuki <https://www.metsakeskus.fi/fi/metsatalouden-tuet/kemera-tuet/ymparistotuki> Viitattu 28.11.2022

Syrjänen, K., Hakalisto, S., Mikkola, J., Musta, I., Nissinen, M., Savolainen, R., Seppälä, J., Seppälä, M., Siitonen, J. & Valkeapää, A. 2016: Monimuotoisuudelle arvokkaiden metsäympäristöjen tunnistaminen: METSO-ohjelman luonnontieteelliset valintaperusteet 2016–2025. – Ympäristöministeriön raportteja 17/2016. Ympäristöministeriö. Maa- ja metsätalousministeriö. 78 s.

Uusitalo, M. 2019. Metsäsuunnitelma 2019–2028, Tammelan kunta. Metsänhoitoyhdistys Lounais-Häme.

Vieraslajit.fi 2022. Luonnonvarakeskus. Jättipalsami. <https://vieraslajit.fi/lajit/MX.39158> Viitattu 28.11.2022