

# Eteva

Osavuositiedot Q3/2021

ETEVA



# Osavuosisikatsaus

Sosiaali- ja terveydenhuollon uudistusta ja hyvinvointialueiden perustamista koskeva lainsäädäntö on hyväksytty, ja se tulee voimaan vaiheittain. Uudistuksen voimaantulolaki tuli voimaan 1.7.2021, jolloin myös hyvinvointialueet oikeushenkilöinä perustettiin. Erityishuoltopiirit siirtyvät varoineen ja velkoineen sekä sitoumuksineen hyvinvointialueille 1.1.2023. Hyvinvointialueen kuntien, perusterveydenhuollon ja sosiaalihuollon yhteistoiminta alueiden, sairaanhoitopiirin, erityishuoltopiirin ja alueen pelastustoimen osapuolten kanssa on sovittu väliaikaisen valmistelutoimielimien kokoonpanosta. Eteva kuntayhtymä toimii yhteensä kuuden tulevan hyvinvointialueen alueella.

Eteva on osallistunut alueidensa väliaikaisten valmistelutoimielimien kokoonpanojen muodostamiseen ja kuntayhtymällä on edustaja yhteensä neljässä valmistelutoimielimessä. Alatyöryhmiin ja jaostoihin osallistutaan lisäksi laajalla rintamalla. Hyvinvointialueiden valmistelu on lähtenyt käyntiin hyvin eritahtisesti Etevan toiminta-alueella. Tämä on haitannut Etevan valmistelutyötä, koska yhteyshenkilöitä ei kaikille alueille ole ollut saatavilla.

Etevan yhtenä tavoitteena uudistuksessa on edelleen, että erityishuollon vaativat palvelut, kuten kriisi-, tutkimus-, ja kuntoutuspalvelut tuotetaan Uudenmaan, sekä Kanta- ja Päijät-Hämeen hyvinvointialueille keskitetysti myös tulevaisuudessa.

**ETEVA**



# Osavuosisikatsaus

Eteva kuntayhtymä on alkuvuoden aikana muuttanut talouden raportointikäytäntöään vastaamaan kirjanpitolautakunnan kuntajaoston yleisohjetta kunnan ja kuntayhtymän puolivuosi- ja neljännesvuosisikatsausten laadinnasta. Keskeisin muutos aikaisempaan raportointitapaan on, että tuloslaskelman suoriteperusteisuuden osalta lomapalkkavelkaa ei enää esitetä todellisen velan mukaisena kuukausitasolla. Lomapalkkavelka otetaan huomioon tasaisesti laskettuna osuutena koko vuoden arvioidusta muutoksesta, jos muutos on olennainen. Raportointitavan muutos hankaloittaa toteumalukujen vertailukelpoisuutta edelliseen vuoteen kuluvaan vuoden ajan. Etevan talousarvio on jaksotettu kuukausille siten, että siinä on huomioitu kirjanpitolautakunnan kuntajaoston uusi ohje. Uusi raportointitapa korostaa toteuman vertailua talousarvioon nähden.

Eteva kuntayhtymän tulos 1-9/2021 on ylijäämäinen 797 000 euroa. Vertailukelpoinen tulos edellisen vuoden vastaavalta ajalta oli alijäämäinen 24 000 euroa. Edellisen vuoden vastaavan ajankohdan tulosta heikensi merkittävästi covid19 pandemian seurauksena voimaan asetettu päivätoimintojen sulkua. Vuoden 2021 alkuvuoden tulosta parantaa vuoden 2020 tilinpäätökseen virheellisesti jaksotettujen vakituisten työntekijöiden työaikakorvauksien osalta suoritettu 389 000 euron oikaisu. Oikaisulla on positiivinen tulosvaikutus vuodelle 2021. Tämä oikaisu huomioon ottaen Eteva kuntayhtymän vertailukelpoinen tulos on 432 000 euroa parempi vuoden 2020 vastaavaan ajankohtaan nähden. Kuntayhtymän tulos ylittää talousarvion tällä hetkellä 1 430 000 euroa ja ilman kertaluontoista jaksotusoikaisuakin tulos olisi 1 040 000 euroa talousarviotavoitetta parempi.

**ETEVA**



# Osavuosisikatsaus

Talousarvion 1-9/2021 mukaisista toimintatuotoista on toteutunut 98%. Toimintatuottojen toteuma jää 1 300 000 euroa talousarviosta. Keskeisin tekijä on myyntituottojen talousarviota heikompi toteuma etenkin kehitysvammapsykiatrian palveluissa. Myyntituottojen tavoitetta heikompaan kehitykseen vaikuttaa osaltaan koronapandemia sekä henkilöstön saatavuuteen liittyvät haasteet. Toimintatuotot ovat kokonaisuudessaan kuitenkin 4% suuremmat verrattuna edellisen vuoden vastaavaan ajankohtaan.

Talousarvion 1-9/2021 mukaisista toimintakuluista on toteutunut 96%. Toimintakulujen toteuma alittaa talousarvion 2 574 000 euroa. Keskeisin vaikutus on henkilöstökulujen toteutuminen talousarviota 959 000 euroa pienempänä sekä palvelujen ostojen toteutuminen 1 295 000 euroa alle talousarvion. Hoitotarvikkeisiin on tällä hetkellä kulunut 82 000 euroa talousarviota enemmän, mikä johtuu yhä jatkuvasta koronapandemiasta. Toimintakulut ovat 3,0 % yksikköä suuremmat kuin edellisen vuoden vastaavana ajankohtana.

Eteva kuntayhtymän sitova tavoitetaso talousarviossa on toimintakate. Etevan toimintakate vuoden kolmannella neljänneksellä on 944 000 euroa. Toimintakate on tällä hetkellä 1 274 000 euroa talousarviota parempi ja ilman kertaluontoista jaksotusoikaisuakin toimintakate jäisi 885 000 euroa talousarviota paremmaksi. Tuloskehityksen odotetaan jatkuvan toteuman mukaisena.

**ETEVA**



# Tulosraportti

Tulosraportti t€	Talousarvio kumul.	Toteuma kumul.	Tot %	Muutos% ed. vuosi*	Toteuman status
<b>Toimintatuotot</b>	<b>60 004 €</b>	<b>58 704 €</b>	<b>98 %</b>	<b>4 %</b>	●
Myyntituotot	56 198 €	55 173 €	98 %	4 %	●
Maksutuotot	282 €	309 €	110 %	7 %	●
Tuet ja avustukset	496 €	220 €	44 %	355 %	●
Vuokratuotot	3 029 €	2 952 €	97 %	-1 %	●
Muut tuotot	0 €	49 €	0 %	-2 %	●
<b>Toimintakulut</b>	<b>-60 333 €</b>	<b>-57 759 €</b>	<b>96 %</b>	<b>3 %</b>	●
Henkilöstökulut	-45 354 €	-44 395 €	98 %	3 %	●
Palvelujen ostot	-6 610 €	-5 316 €	80 %	8 %	●
Aineet, tarvikkeet ja tavarat	-1 247 €	-1 073 €	86 %	-24 %	●
Avustukset	-258 €	-178 €	69 %	20 %	●
Muut toimintakulut	-6 863 €	-6 798 €	99 %	5 %	●
<b>Toimintakate</b>	<b>-329 €</b>	<b>944 €</b>	<b>-287 %</b>	<b>687 %</b>	●
<b>Tilikauden ylijäämä (alijäämä)</b>	<b>-633 €</b>	<b>797 €</b>	<b>-126 %</b>	<b>-3445 %</b>	●

\*Muutos% ed.vuosi on oikaistu lomapalkkajaksotuksella (sis.sivukulut) vuosivertailun raportoimiseksi.

# ETEVA



# Suoritteet

*laskennallinen TA:n toteuma päivätoiminta 72,3 %*

*laskennallinen TA:n toteuma muut palvelut 74,8 %*

ETEVA	Talousarvio 2021	Kumul. Toteuma	Toteuma- %
<b>Palvelutuotannon bruttosuoritteet</b>			
<b>Asuminen</b>	<b>256 506</b>	<b>187 606</b>	● 73,1 %
<i>päivät</i>	249 356	179 655	● 72,0 %
<i>tunnit</i>	7 150	7 951	● 111,2 %
<b>Päivätoiminta</b>	<b>144 570</b>	<b>98 693</b>	● 68,3 %
<i>päivät</i>	141 900	97 110	● 68,4 %
<i>tunnit</i>	2 670	1 583	● 59,3 %
<b>Perhehoito</b>	<b>16 859</b>	<b>11 047</b>	● 65,5 %
<b>Kehitysvammapsykiatrian palvelut</b>	<b>13 800</b>	<b>8 411</b>	● 60,9 %
<b>Asiantuntijapalvelut</b>	<b>290</b>	<b>287</b>	● 99,0 %
<i>käynnit</i>	157	132	● 84,1 %
<i>tunnit</i>	133	155	● 116,5 %
<b>Kehitysvammapoliklinikan palvelut</b>	<b>1 715</b>	<b>409</b>	● 23,8 %
<i>käynnit</i>	615	394	● 64,1 %
<i>tunnit</i>	950	9	● 0,9 %
<i>matkat</i>	150	6	● 4,0 %
<b>Muut tunnusluvut</b>			
Pitkäaikaisen asumispalvelun käyttöaste	<b>95 %</b>	91 %	●
Kehitysvammapsykiatrian yksiköiden käyttöaste	<b>90 %</b>	73 %	●

# ETEVA



# Rahoituslaskelma

Rahoituslaskelma t€	1.1-30.9.2021	1.1-30.9.2020
<b>Toiminnan rahavirta</b>	<b>926 €</b>	<b>948 €</b>
Vuosikate	926 €	948 €
<b>Investointien rahavirta</b>	<b>-60 €</b>	<b>-91 €</b>
Investointimenot	-60 €	-91 €
<b>Toiminnan ja investointien rahavirta</b>	<b>866 €</b>	<b>857 €</b>
<b>Rahoituksen rahavirta</b>	<b>-1 353 €</b>	<b>-2 794 €</b>
Muut maksuvalmiuden muutokset		
Vaihto-omaisuuden muutos	95 €	0 €
Saamisten muutos	-589 €	-1 298 €
Korottomien velkojen muutos	-860 €	-1 496 €
<b>Rahavarojen muutos</b>	<b>-487 €</b>	<b>-1 937 €</b>
<b>Rahavarojen muutos</b>	<b>-487 €</b>	<b>-1 937 €</b>
Rahavarat 1.1	11 250 €	10 634 €
Rahavarat 30.9	10 764 €	8 697 €

**ETEVA**



# Tase

VASTAAVAA t€	30.9.2021	30.9.2020
<b>PYSYVÄT VASTAAVAT</b>		
<b>Aineettomat hyödykkeet</b>	<b>171 €</b>	<b>226 €</b>
Aineettomat oikeudet	43 €	77 €
Muut pitkävaikutteiset menot	128 €	68 €
Ennakkomaksut	0 €	81 €
<b>Aineelliset hyödykkeet</b>	<b>318 €</b>	<b>336 €</b>
Rakennukset	255 €	279 €
Koneet ja kalusto	63 €	57 €
<b>Sijoitukset</b>	<b>13 453 €</b>	<b>13 453 €</b>
Osakkeet ja osuudet	13 453 €	13 453 €
<b>PYSYVÄT VASTAAVAT YHTEENSÄ</b>	<b>13 943 €</b>	<b>14 015 €</b>
<b>VAIHTUVAT VASTAAVAT</b>		
<b>Vaihto-omaisuus</b>	<b>86 €</b>	<b>0 €</b>
Valmiit tuotteet	86 €	0 €
<b>Lyhytaikaiset saamiset</b>	<b>8 201 €</b>	<b>9 447 €</b>
Myyntisaamiset	7 264 €	8 618 €
Muut saamiset	705 €	578 €
Siirtosaamiset	233 €	250 €
<b>Rahat ja pankkisaamiset</b>	<b>10 764 €</b>	<b>8 697 €</b>
<b>VAIHTUVAT VASTAAVAT YHTEENSÄ</b>	<b>19 051 €</b>	<b>18 144 €</b>
<b>VASTAAVAA YHTEENSÄ</b>	<b>32 993 €</b>	<b>32 159 €</b>

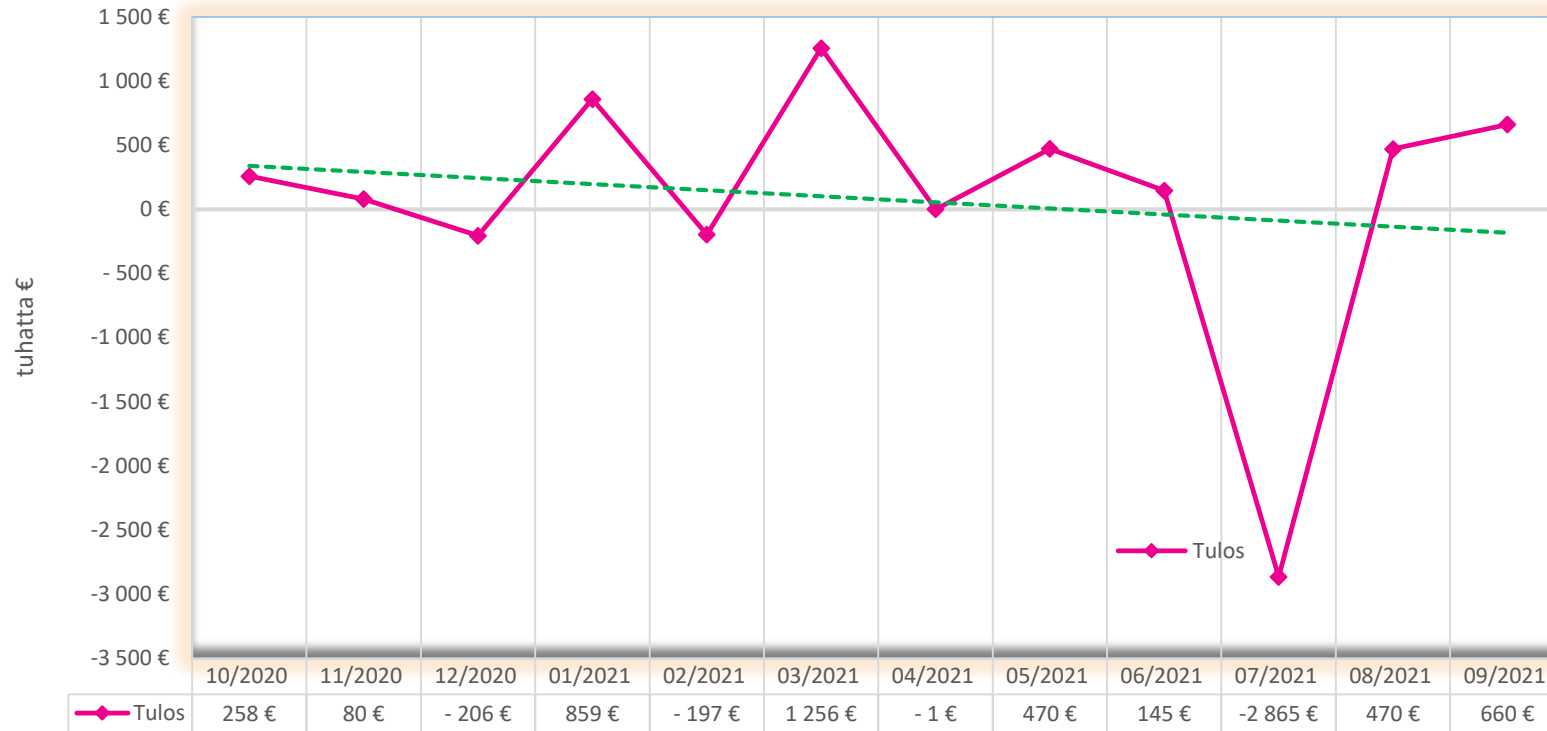
VASTATTAVAA t€	30.9.2021	30.9.2020
<b>OMA PÄÄOMA</b>		
Peruspääoma	16 118 €	16 118 €
Kehittämisrahasto	178 €	178 €
Edellisten tilikausien yli- / alijäämä	2 130 €	1 842 €
Tilikauden yli- / alijäämä	797 €	806 €
<b>OMA PÄÄOMA YHTEENSÄ</b>	<b>19 223 €</b>	<b>18 944 €</b>
<b>VIERAS PÄÄOMA</b>		
<b>Lyhytaikainen</b>		
Ostovelat	996 €	904 €
Muut velat	4 845 €	5 653 €
Siirtovelat	7 928 €	6 657 €
<b>VIERAS PÄÄOMA YHTEENSÄ</b>	<b>13 770 €</b>	<b>13 214 €</b>
<b>VASTATTAVAA YHTEENSÄ</b>	<b>32 993 €</b>	<b>32 159 €</b>

# ETEVA





# Tulos rullaava 12kk



\*12/2020 oikaistu tulos ennen ylijäämäpalautusta jäsenkunnille

\*\*04/2021 alkaen toteuma ei sis. lomapalkkavelanjaksoista (Kilan yleisohje)

**ETEVA**

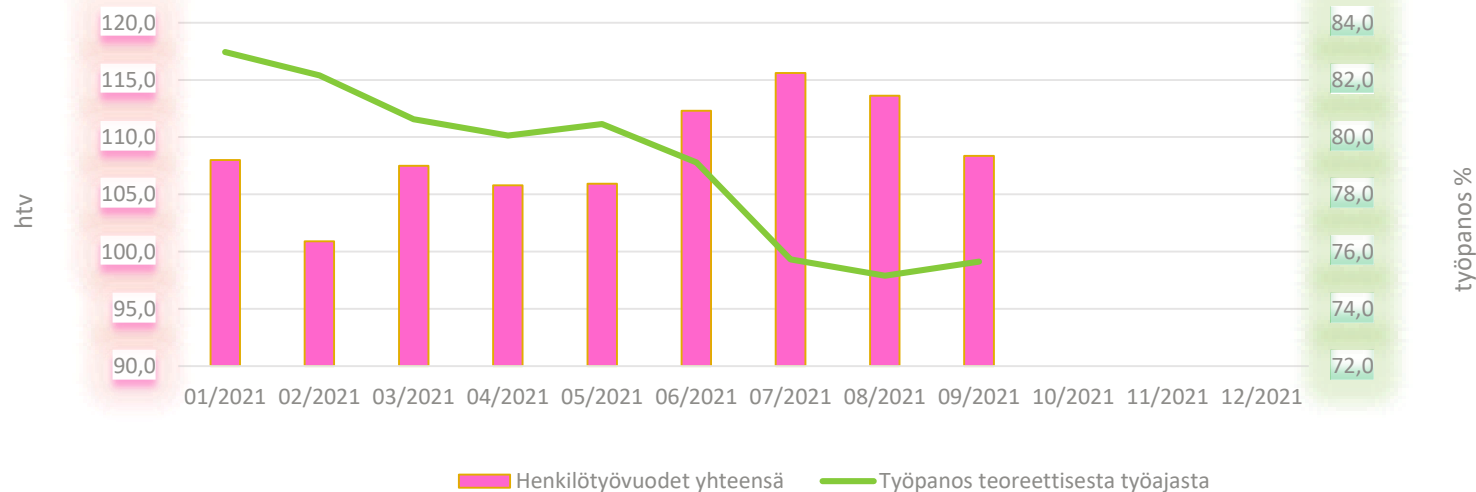


# Henkilöstökustannukset ja henkilötyövuodet

Henkilöstökustannukset t €	Talousarvio kumul.	Toteuma kumul.	Tot%	Toteuma kumul. ed.vuosi	Muutos%
Kuukausipalkat	-28 547 €	-24 926 €	87 %	-23 896 €	4 %
Määräaikaiset, alle 13 pv	-386 €	-355 €	92 %	-402 €	-12 %
Määräaikaiset, yli 13 pv	-1 873 €	-4 291 €	229 %	-4 396 €	-2 %
Työaikakorvaukset	-4 690 €	-5 078 €	108 %	-5 073 €	0 %
Työaikakorvausten jaksotus (sis.sivukulut)	0 €	195 €	0 %	-40 €	-589 %
Lomapalkkajaksotukset (sis.sivukulut)	0 €	0 €	0 %	830 €	-100 %
Henkilöstöpalveluostot	-1 690 €	-2 055 €	122 %	-1 595 €	29 %
<b>Henkilöstökustannukset yhteensä</b>	<b>-45 354 €</b>	<b>-44 395 €</b>	<b>98 %</b>	<b>-42 279 €</b>	<b>5 %</b>

\*Lomapalkkajaksotusten (sis. sivukulut) käsittely muuttunut kuluvan ja ed. vuoden välillä. Kuluvan vuoden talousarviossa/toteumassa ei lomapalkkavelkaa (+ sivukulut) ole jaksotettu kuukausille.

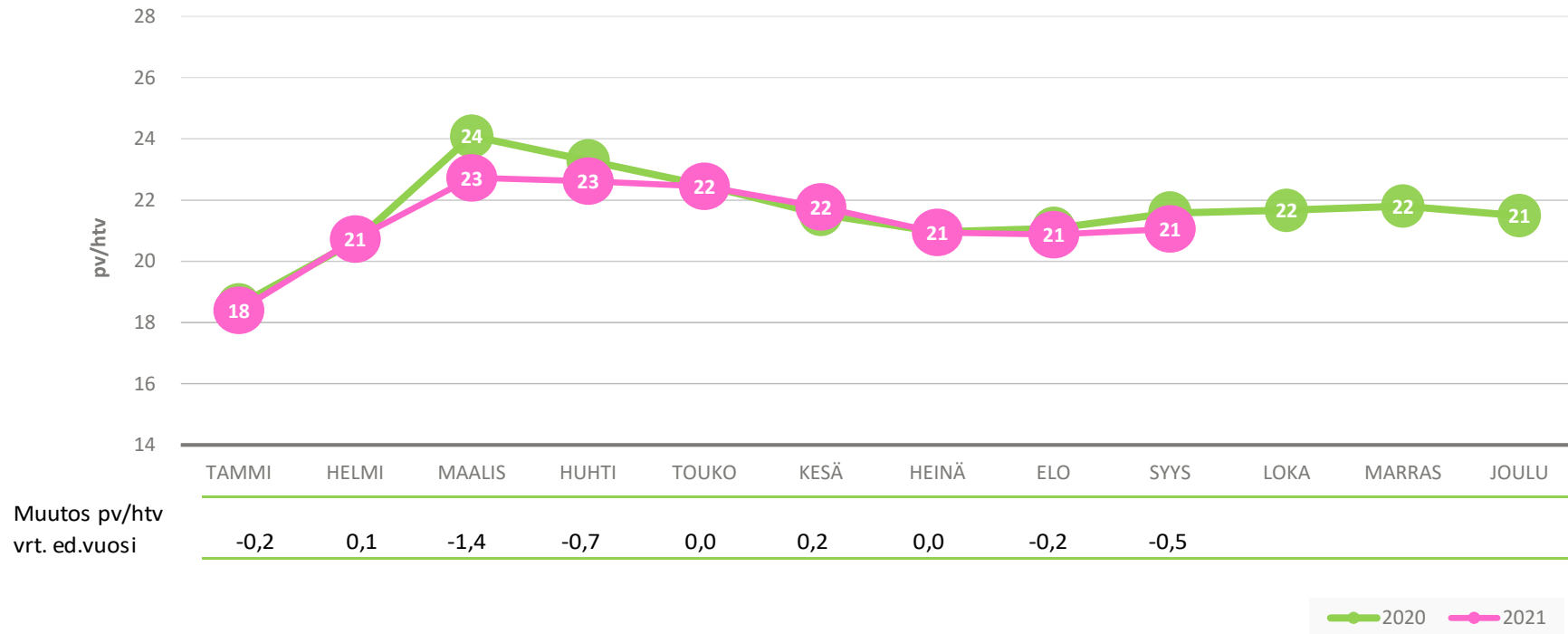
## Htv ja teorettinen työpanos



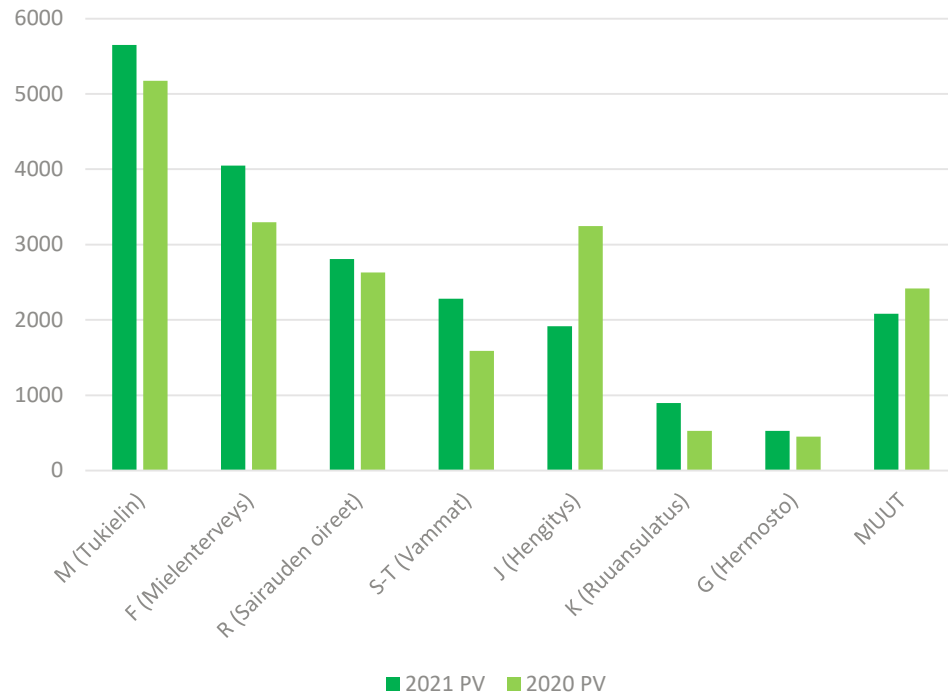
Työpanos teoreettisesta työajasta =  
 toteutunut työssäoloaika kokonaistyöajasta  
 (toteutuneet työssäolopäivät/teoreettiset työssäolopäivät)



# Terveysperusteiset poissaolot per htv (kumul.)



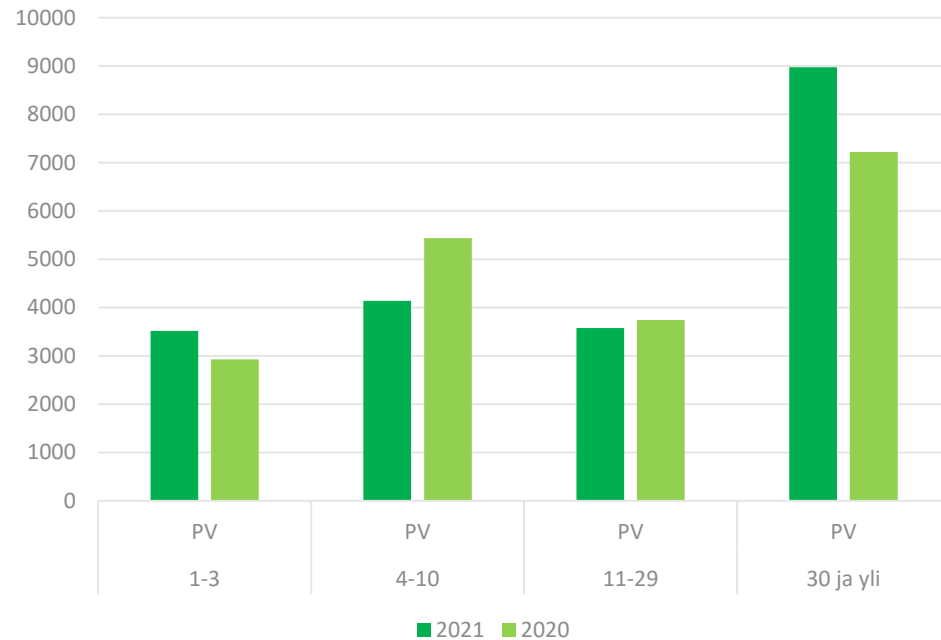
# Terveysperusteiset poissaolot diagnooseittain Q3/2021 ja Q3/2020 kumulatiivinen



- Työterveyshuollon henkilöstön työkyvyn tukitoimien määrä on lisääntynyt, esimieskompassin käyttöönotto helpottaa esihenkilön yhteyden ottoa työterveyshuoltoon
- Pitkät poissaolot ovat työterveyshuollon seurannassa
- Työterveyshuollon vastaanotoilla käydään eniten tuki- ja liikuntaelinsairauksissa (18,7%) sekä hengityselinten infektioiden (14,5 %). Mielenterveyteen liittyviä käyntejä (8,7%) on vähemmän, vaikka mielenterveyteen liittyvien poissaolojen määrä on kasvussa. Mielenterveyteen liittyvien tukitoimenpiteiden huomioiminen on tärkeää esihenkilö- ja työyhteisötyössä.
- Joillakin yksittäisillä kustannuspaikoilla on erityisen paljon poissaolopäiviä, johtuen useista pitkäaikaisista osatyökykyisistä työntekijöistä
- Työterveyshuolto on suositellut 63 kpl korvaavan työn jaksoa 56 henkilölle toimintavuoden aikana, esihenkilöiden tulisi kirjata ne myös hrm -järjestelmään, jotta voidaan nähdä kuinka moni suositus on toteutunut käytännössä
- Osasairauspäiväraha on ollut aktiivisessa käytössä ja sen turvin on työhön palannut 26 työntekijää



# Terveysperusteiset poissaolot keston mukaan Q3/2021 ja Q3/2020 kumulatiivinen

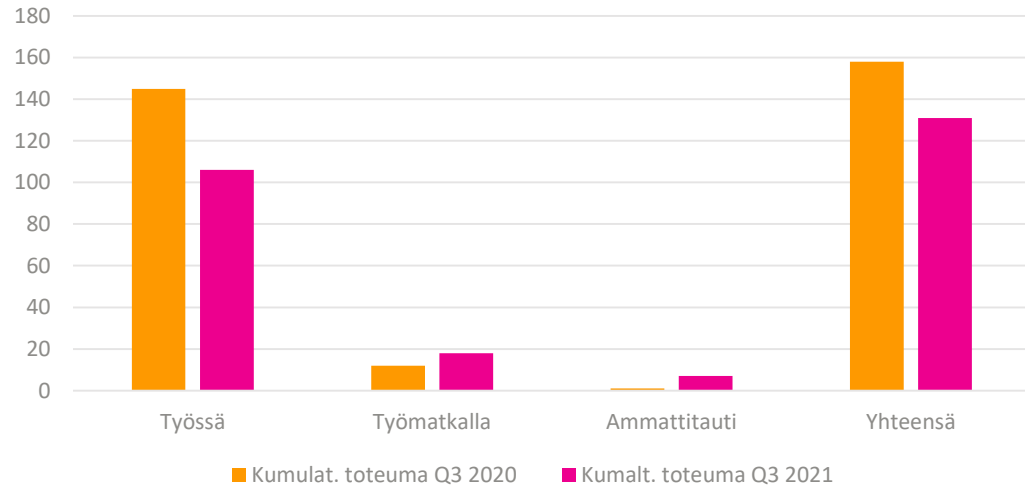


- Terveysperusteiset poissaolopäivät 2021 Q3 15,5 pv/työntekijä, vuonna 2020 Q3 15,0 pv/työntekijä
- Poissaolojen määrän kasvu (1%) on hidastunut
- Uusien yli 30 päivän poissaolojen määrä on pysynyt ennallaan
- Lyhyiden 1-3 päivän poissaolot lisääntyneet, mikä on tuonut haasteita toimintayksiköiden arjen toimintaa
- Työntekijöiden kuntoutuspäivien ja ammatillisen kuntoutuksen työkokeilupäivien määrät ovat vähentynyt edelliseen vuoteen nähden
- Työkyvyttömiä määrääikaisten kuntoutustukipäivien määrä on lisääntynyt edelliseen vuoteen nähden
- Määräaikaisten ja pysyvien osakuntoutustukien avulla osatyökykyiset ovat voineet palata työelämään



# Tapaturmat Q1-Q3

Kumulatiivinen toteuma Q3

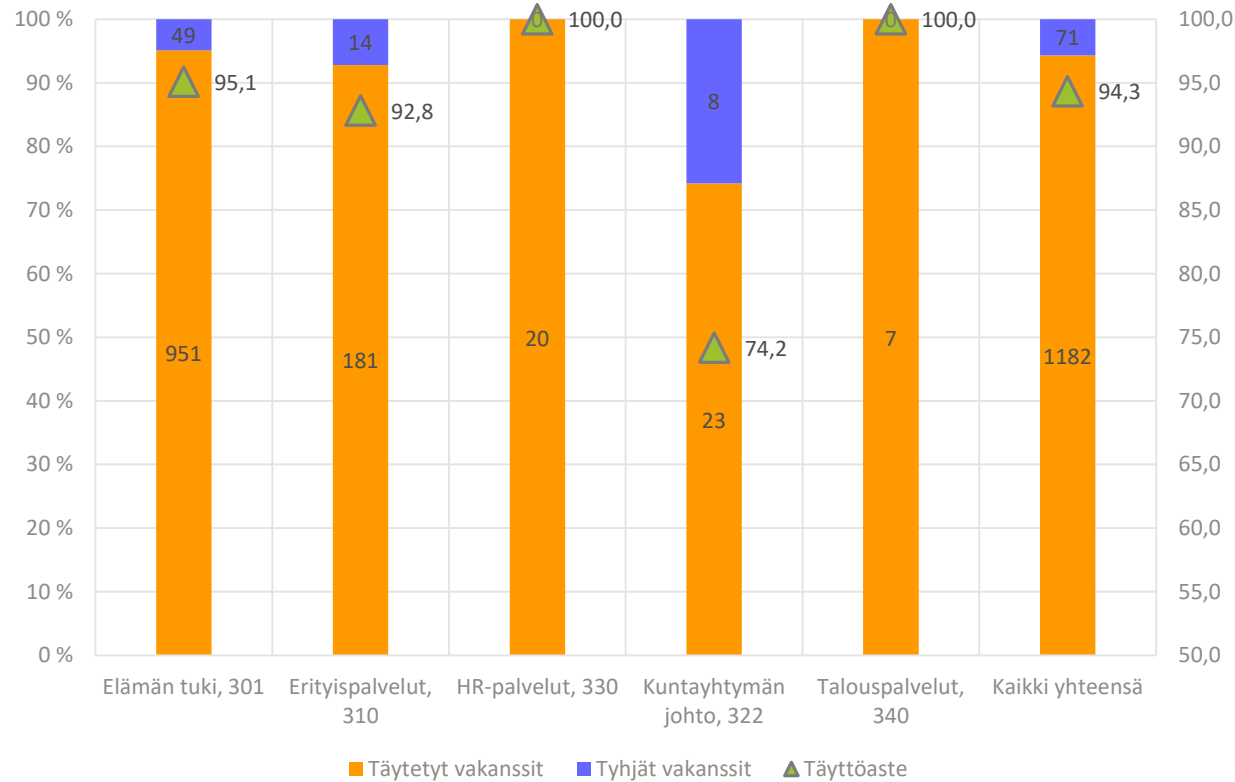


Tapaturmat	Kumul. tot Q3 2021	Kumul.tot Q3 2020	Muutos %
Työssä	106	145	-27%
Työmatkalla	18	12	50%
Ammattitauti	7	1	600%
<b>Yhteensä</b>	<b>131</b>	<b>158</b>	<b>-17%</b>

- Ammattitauteihin on kirjautunut Covid-19 tartunnat
- Työmatkatapaturmat pääosin liukastumisia talvikuukausina
- Työssä sattuneet tapaturmat pääosin siirtoergonomiaan ja asiakkaan aiheuttamiin väkivaltatilanteisiin liittyviä
- Noin 1/3 sattuneista tapaturmista tutkitaan yksiköissä



# Vakanssit ja täyttöaste



\*HR-palvelut: Palkkapalvelut osana HR-palveluja

# Muut tunnusluvut

HR tunnusluvut	Kumul. tot Q3 2021	Kumul. tot Q3 2020
Työterveyshuollon kustannukset €/htv	468 €	482 €
Koulutuskustannukset €/htv	71 €	83 €
Työhyvinvointikyselyn (pulssin) vastaus %	26,32 %	26,32 %



# Sisäinen valvonta ja riskienhallinta

	Kumul. tot Q3 2021	Kumul. tot Q3 2020	Muutos%
<b>Turvallisuuspoikkeamat (kpl)</b>			
Uhka- ja väkivaltatilanteet	3462	4349	-20 %
Läheltä piti tilanteet	94	77	22 %
Turvallisuushavainnot	119	141	-15,6 %
Lääkehoitopoikkeamat	1609	1657	-2,9 %
<b>Valmiussuunnitelman harjoitukset (kpl)</b>	0	0	0 %

- Uhka- ja väkivaltatilanteet kumul. toteuma Q3 vuonna 2021, 3462 kpl. Ilmoituksia noin 20% vähemmän kuin vastaavana ajankohtana 2020.
- Alla olevassa taulukossa uhka- ja väkivaltatilanneilmoitusten määrät luokiteltuna tilanteen luonteen mukaan:

Tilanteen luonne	Ilmoitusten lkm
Seksuaalinen häirintä	32
Uhkatilanne	1067
Väkivaltatilanne	2363
<b>Kaikki yhteensä</b>	<b>3462</b>

- Läheltä piti-tilanteista 33 on covid-19 altistumisia työpaikalla
- Turvallisuushavainnoissa on resurssipulaan, järjestykseen, piha-alueiden turvallisuuteen liittyviä ilmoituksia. Suurin osa poikkeamista asiakkaille tapahtuneita tilanteita
- Lääkehoitopoikkeamia 2,9% vähemmän kuin vastaavana ajankohtana 2020. Ilmoituksista puolet on johtunut lääkkeen antamatta jäämisestä tai putoamisesta.





# Yhtymän strategiset tulost mittarit

Strategia	Tavoitteen nimi	Mittari	Tavoitearvo	Kumul. Toteuma Q3
VASTUULLINEN SUUNNANNÄYTTÄJÄ	Kuntayhtymän taloudellinen tulos (t€)	Toimintakate	> 0	944
		Vuosikate	> 0	926
		Tase	> 0	32 993
	Palveluiden tuottavuus	Pitkäaikaisen asumispalvelun käyttöaste	95 %	91,5 %
		Vaativien asumispalveluiden osuus elämäntuessa kasvaa (kvartaalin viim. kk poikkileikkaus)	8 %	7,4 %
Asiantuntijatyön suorit määrä erityispalveluissa kasvaa		10 %	22,6 %	
Kehitysvammapsykiatrian yksiköiden käyttöaste		90 %	73,4 %	
MERKITYKSELLINEN TYÖ	Henkilöstövoimavarat	Työpanos teoreettisesta työajasta	80 %	75,7 %
		Henkilöstön vaihtuvuus-%	≤ 16%	15,3 %
		Terveysperusteiset poissaolot	≤ 18 pv/htv	21,1
		Työnantajan suositteluinen (Pulssi-mittari, asteikko 1-3)	2,5	2,3
LAADUKKAAT PALVELUT	Asiakastyytyväisyys Tilaaaja-asiakkaat	Etevan palvelut ovat laadukkaita asteikko (1-5)	3,8	Toteutetaan Q4
		Etevan on luotettava kumppani asteikko (1-5)	3,8	Toteutetaan Q4
		Etevan palvelut ovat tarpeenmukaisia asteikko (1-5)	3,8	Toteutetaan Q4
	Asiakastyytyväisyys Henkilöasiakkaat	Olen ollut mukana tavoitteiden asettamisessa asteikko (1-5)	4,0	Toteutetaan Q4
		Minua kohdellaan arvostavasti asteikko (1-5)	4,0	Toteutetaan Q4
		Olen tyytyväinen palveluihin asteikko (1-5)	4,0	Toteutetaan Q4



# Elämän tuen palvelut

**ETEVA**



# Elämän tuen osavuosisikatsaus

- Henkilöstön saatavuus on vaikuttanut merkittävästi koko vuoden palvelutuotannossa. Toimenpiteet:
  - lisätty Etevan hakuilmoitusten näkyvyyttä
  - oppilaitosyhteistyö.
- Laadukkaiden palvelujen kehittäminen henkilöstöä vahvasti osallistaen:
  - etäohjauksen suunnittelu käynnistyi, Q 3 ei muutosta tilanteessa
  - osallisuutta tukeva toiminta:
    - digipalvelut
    - etäpäiväaikainen toiminta
- KVANKin laatukriteerien toteuttamistapaa yhdenmukaistettu yksiköissä.
- Vapaiden asiakaspaikkojen täyttäminen on edennyt yhteistyössä (palvelupäälliköt, aluepäälliköt ja asiakkuuspäällikkö). Palvelutoiminnan johtaja on ollut mukana osassa palavereista.
- Ateriapalvelujen hankinta keskitetty. Ateriapalvelujen kehittämistä yhdessä toimittajan kanssa on jatkettu koko alkusyksy.
- Mäntsälän uudiskohde Koivisto rakentaminen ja suunnittelutyö valmistui aikataulussaan.
  - Kiinteistö valmistui 8/21
  - Rekrytointikampanja käynnistynyt jo keväällä, koko Q 3 on rekrytoitu aktiivisesti
  - Henkilöstön perehdytysjakso 2 vkoa toteutettu (20.9. - 4.10.2021)
  - Asiakasmuutot alkavat 5.10.21 lähtien porrastetusti



# Tulosraportti

Tulosraportti t€	Talousarvio kumul.	Toteuma kumul.	Tot %	Muutos% ed. vuosi*	Toteuman status
<b>Toimintatuotot</b>	<b>49 022 €</b>	<b>49 505 €</b>	<b>101 %</b>	<b>4 %</b>	●
Myyntituotot	45 911 €	46 378 €	101 %	4 %	●
Maksutuotot	189 €	195 €	103 %	-3 %	●
Tuet ja avustukset	0 €	44 €	0 %	132 %	●
Vuokratuotot	2 921 €	2 870 €	98 %	-1 %	●
Muut tuotot	0 €	18 €	0 %	-45 %	●
<b>Toimintakulut</b>	<b>-44 224 €</b>	<b>-44 424 €</b>	<b>100 %</b>	<b>1 %</b>	●
Henkilöstökulut	-34 027 €	-34 514 €	101 %	1 %	●
Palvelujen ostot	-3 502 €	-3 341 €	95 %	12 %	●
Aineet, tarvikkeet ja tavarat	-946 €	-919 €	97 %	-25 %	●
Avustukset	-256 €	-176 €	69 %	20 %	●
Muut toimintakulut	-5 493 €	-5 475 €	100 %	2 %	●
<b>Toimintakate</b>	<b>4 798 €</b>	<b>5 082 €</b>	<b>106 %</b>	<b>35 %</b>	●
<b>Tilikauden ylijäämä (alijäämä)</b>	<b>-666 €</b>	<b>1 283 €</b>	<b>-193 %</b>	<b>-821 %</b>	●

\*Muutos% ed. vuosi on oikaistu lomapalkkajaksotuksella (sis. sivukulut) vuosivertailun raportoimiseksi.

Ed. vuoden palveluiden ostoista oikaistu sisäinen tietohallintopalvelun osuus vuosivertailun raportoimiseksi (2021 tukipalveluiden vyörytyksenä).

# ETEVA



# Suoritteet

TA:n laskennallinen tot 74,8%

TA:n laskennallinen tot päivätoiminta 72,3%

ELÄMÄNTUKI	Talousarvio 2021	Kumul. toteuma	Toteuma%	Asiakkaat kumul.tot
<b>Asuminen</b>	<b>252 485</b>	<b>184 396</b>	<b>73,0 %</b>	<b>736</b>
Lastensuojeluasiakkaiden asumispalvelu	640	242	37,8 %	2
Lasten ja nuorten asumispalvelu	2 415	1 918	79,4 %	60
Lasten ja nuorten tuntihoito	2 095	1 890	90,2 %	20
Asumisen lisäpalvelut	18 370	16 538	90,0 %	216
Palveluasuminen	32 560	19 820	60,9 %	81
Tehostettu palveluasuminen	189 255	138 542	73,2 %	547
Tuettu asuminen	7 150	5 446	76,2 %	46
<b>Päivätoiminta</b>	<b>144 570</b>	<b>98 693</b>	<b>68,3 %</b>	<b>716</b>
Työllistymistä edistävä palvelu	5 740	1 583	27,6 %	24
Työllistymistä tukeva palvelu	34 630	21 788	62,9 %	164
Osallisuutta tukeva palvelu	102 830	74 653	72,6 %	537
Päivätoiminnan lisätuki	470	417	88,7 %	5
Kuntouttava työtoiminta	900	252	28,0 %	6
<b>Perhehoito</b>	<b>16 720</b>	<b>10 964</b>	<b>65,6 %</b>	<b>131</b>
Lastensuojeluasiakkaiden perhehoito	2 590	1 696	65,5 %	9
Lyhytaikainen perhehoito	4 320	2 567	59,4 %	99
Pitkäaikainen perhehoito	9 810	6 701	68,3 %	26
<b>Yhteensä</b>	<b>413 775</b>	<b>294 053</b>		<b>1 192</b>

\*sama asiakas voi olla useammassa palvelutuoteryhmässä, summa tasolla vain kerran

# ETEVA



# Toiminnalliset tavoitteet

Strateginen valinta	Tavoite	Mittari	Tavoitetaso	Toteuma Q3
Laadukkaat palvelut	Valtakunnallisten asumispalvelujen yksilöllisen tuen laatuksiterien soveltaminen.  Vuonna 2021 varmistetaan kriteerien valinta ja valta toteutuminen arjessa.	Asiakaskyselyn Q2 ja Q4 kysymys: <i>Saan päättää omista asioistani.</i>	85% asiakkaista kokee tehneensä valintoja ja päätöksiä arjessa.	Toteumaan liittyvä kysely toteutetaan seuraavan kerran suunnitellusti Q4:lla.
Laadukkaat palvelut	Valtakunnallisten, osallisuutta tukevaa toimintaa koskevien laatuksiterien soveltaminen.  Vuonna 2021 varmistetaan kriteerin palvelujen sisältöihin ja toimintatapoihin vaikuttaminen toteutuminen arjessa.	Asiakaskyselyn Q2 ja Q4 kysymys: <i>Olen osallistunut toiminnan suunnitteluun.</i>  Kehittämispäivien määrä	85% asiakkaista osallistuu toiminnan suunnitteluun, seurantaan ja arviointiin.  Asiakkaiden kehittämispäivät toteutuvat 2 kertaa vuodessa.	Toteumaan liittyvä kysely toteutetaan seuraavan kerran suunnitellusti Q4:lla.
Laadukkaat palvelut	Palveluprosessimme vastaavat asiakkaan tuen tarpeeseen siten, että asiakkaalla on myös mahdollisuus siirtyä raskaista kevyempiin palveluihin joustavien, yksilöllisten ratkaisujen tukemana.	Kehittämishanke etenee suunnitelmallisesti: <ul style="list-style-type: none"> <li>• Keskeiset yhteistyökumppanit ovat löytyneet</li> <li>• Prosessissa mukana olevien asiakkaiden määrä</li> <li>• Itsenäisempään asumiseen muuttaneiden määrä</li> </ul>	Askeleita itsenäisempään asumiseen - kehittämishankkeen eteneminen ja tavoitteiden toteutuminen <ul style="list-style-type: none"> <li>• Yhteistyökumppanit vähintään 2</li> <li>• Asiakkaiden määrä vähintään 6</li> <li>• Itsenäisempään asumiseen muuttaneiden määrä vähintään 3</li> </ul>	Toteutunut: <ul style="list-style-type: none"> <li>• Yhteistyökumppanit Etevan ulkopuolisia 1</li> <li>• Asiakkaiden määrä 4</li> <li>• Itsenäisempään asumiseen muuttaneiden määrä 3</li> </ul>
Vastuullinen suunnannäyttäjä	Teknologian hyödyntäminen ja erilaiset mobiiliratkaisut vahvistavat kotiin vietäviä palveluja sekä lisäävät etäpalvelujen mahdollisuuksia.	Etäpalvelujen ratkaisujen kehittäminen ohjaustyön, päiväaikaisen toiminnan ja valmennuksen tueksi.	Etäpalvelujen piirissä olevien palvelujen määrä, vähintään 1.	Etäpalvelujen suunnittelu on käynnistynyt, mutta palvelutoiminta ei ole vielä alkanut Elämän tuen tulosalueella.
Merkityksellinen työ	Elämäntuen henkilöstön työhyvinvoinnin kehittäminen työtiimejä osallistaen.	Henkilöstölle suunnattu työhyvinvointikysely (Pulssi) kysymys: <i>Olen edistänyt työhyvinvointia omassa toimintayksikössäni</i>	Kuukauden pulssin yhteenlaskettu keskiarvo vähintään vuositasolla 2,5.	Pulssi 1 kyselyn keskiarvo on ollut 2,53 Pulssi 2 kyselyn keskiarvo on ollut 2,54 Pulssi 3 kyselyn keskiarvo on ollut 2,64
Merkityksellinen työ	Elämäntuen tulosalueella on johtamislupaus ja johtaminen vahvistaa läsnä olevaa johtamista, joka pohjautuu valmentavaan johtajuuteen.	Henkilöstölle suunnattu työhyvinvointikysely (Pulssi) kysymys: <i>Esimieheni keskustelee riittävästi kanssamme työhön ja työyhteisöön liittyvistä asioista</i>	Kuukauden pulssin yhteenlaskettu keskiarvo vähintään vuositasolla 2,5.	Pulssi 1 kyselyn keskiarvo on ollut 2,03 Pulssi 2 kyselyn keskiarvo on ollut 2,11 Pulssi 3 kyselyn keskiarvo on ollut 2,15

# Elämän tuen palveluiden tunnusluvut

	TP2019	TP2020	TA2021	Kumul. Toteuma Q3
<b>Asuminen</b>				
Asiakasmäärä, pitkäaikaiset	705	694	690	668
Asiakasmäärä, lyhytaikaiset	172	165	143	150
Asiakasmäärä, tuntihoito	44	44	45	31
Vakinaiset virat ja toimet/asiakasmäärä	0,78	0,80	0,81	0,75
Htv/asiakasmäärä	0,92	0,85	0,89	0,90
Asumisyksiköiden määrä	120	118	120	119
Erillisten asuntojen määrä	50	51	50	51
<b>Perhehoito</b>				
Perhekotien määrä, pitkäaikaiset	21	20	25	17
Pitkäaikaisina perhehoitajina toimivat	36	31	38	30
Asiakasmäärä pitkäaikaisessa perhehoidossa	38	36	38	34
Perhekotien määrä, lyhytaikaiset		72	90	75
Lyhytaikaisina perhehoitajina toimivia	162	162	150	148
Asiakasmäärä lyhytaikaisessa perhehoidossa (kvartaalin viimeisen kk poikkileikkaus)	131	121	140	108
<b>Päiväaikainen toiminta</b>				
Asiakasmäärä, päiväaikainen toiminta	740	767	780	689
Asiakasmäärä, työvalmennus	142	118	125	123
Vakinaiset virat ja toimet/asiakasmäärä	0,27	0,28	0,27	0,33
Htv/asiakasmäärä	0,27	0,28	0,29	0,33
Toimipisteiden määrä	17	17	24	18

\*toteuma Q3 htv/asiakaspakat = laskennallinen toteuma vuositasona

# ETEVA



# Eriyispaivelut

ETEVA





# Erityispalveluiden osavuosisikatsaus

- Keravan kepsyn vakanssipohja on ollut vajaa kesästä 2020 alkaen. Keski-Uudenmaan alueen rekrytointitilanne on pysynyt vaikeana.
- Tahdosta riippumattomien hakemusten määrä on edelleen kasvussa ja vaikuttavat kehitysvammapsykiatrian yksiköiden kykyyn ottaa vastaan muita asiakkaita.
  - Tämän lisäksi kehitysvammapsykiatrian yksiköissä on 6 henkilöä, jotka ovat olleet useita vuosia yksiköissä ja joiden kotikuntien kanssa on käyty niin ikään useita keskusteluja asiakkaiden siirtymisestä kehitysvammapsykiatrian yksiköistä eteenpäin.
- Hämeenlinnan ja Lahden kepsyjen rivitaloille sopivien asiakkaiden asiakashankinnan onnistuminen vaihtelee jonossa olevan asiakasprofiilin mukaan.
- Hämeenlinnan kepsyjen rivitalopaikat sekä Lahden kepsyn lasten yksikkö suljettiin kesällä, jotta saatiin turvattua kepsyn henkilöstötilanne. Keravan kepsyn yksi ryhmäkoti on ollut kiinni vuoden resurssipulasta johtuen.
- Poliklinikka ollut heinäkuun suljettuna. Palvelupyynnöiden määrä entisellä tasolla (palvelupyynnöitä 21 - 56 kpl/kk). Puheterapia-arvioiden osuus palvelupyynnöistä on kasvanut.
- Hoitotarvikkeiden ostot ovat edelleen korkealla tasolla.
- Asiantuntijapalveluiden työresurssia on mennyt osittain poliklinikalle (toimintaterapeutti ja psykologi).



# Tulosraportti

Tulosraportti t€	Talousarvio kumul.	Toteuma kumul.	Tot %	Muutos% ed. vuosi*	Toteuman status
<b>Toimintatuotot</b>	<b>10 369 €</b>	<b>8 865 €</b>	<b>85 %</b>	<b>4 %</b>	●
Myyntituotot	10 169 €	8 665 €	85 %	4 %	●
Maksutuotot	92 €	114 €	124 %	32 %	●
Tuet ja avustukset	0 €	2 €		-8 %	●
Vuokratuotot	108 €	82 €	76 %	-24 %	●
Muut tuotot	0 €	1 €	0 %	-52 %	●
<b>Toimintakulut</b>	<b>-8 939 €</b>	<b>-8 443 €</b>	<b>94 %</b>	<b>13 %</b>	●
Henkilöstökulut	-7 356 €	-7 099 €	97 %	14 %	●
Palvelujen ostot	-571 €	-384 €	67 %	1 %	●
Aineet, tarvikkeet ja tavarat	-108 €	-97 €	89 %	-35 %	●
Avustukset	-2 €	-2 €	76 %	140 %	●
Muut toimintakulut	-902 €	-862 €	96 %	23 %	●
<b>Toimintakate</b>	<b>1 430 €</b>	<b>421 €</b>	<b>29 %</b>	<b>-60 %</b>	●
<b>Tilikauden ylijäämä (alijäämä)</b>	<b>33 €</b>	<b>-485 €</b>	<b>-1464 %</b>	<b>-351 %</b>	●

\*Muutos% ed. vuosi on oikaistu lomapalkkajaksotuksella (sis. sivukulut) vuosivertailun raportoimiseksi.

Ed. vuoden palveluiden ostoista oikaistu sisäinen tietohallintopalvelun osuus vuosivertailun raportoimiseksi (2021 tukipalveluiden vyörytyksenä).

# ETEVA



# Suoritteet

TA:n laskennallinen toteuma 74,8%

ERITYISPALVELUT	Talousarvio 2021	Kumul. toteuma	Toteuma%	Asiakkaat kumul.tot
<b>Kehitysvammapsykiatrian palvelut</b>	<b>13 800</b>	<b>8 411</b>	<b>60,9 %</b>	<b>75</b>
Kriisijaksot	1 380	222	16,1 %	7
Intensiivijaksot	9 660	5 656	58,6 %	64
Kuntoutusjaksot	1 380	576	41,7 %	3
Taho-jaksot	1 380	1 957	141,8 %	16
Määräaikainen lisätuki	0	0	0,0 %	0
Saattajapalvelut	0	0	0,0 %	0
<b>Asiantuntijapalvelut</b>	<b>290</b>	<b>287</b>	<b>99,0 %</b>	<b>138</b>
Tutkimukset, arvioinnit ja suunnitelmat	157	130	82,8 %	106
Palvelut asiakkaan arjen tukemiseen	133	157	118,0 %	41
Yhteisölle suunnatut palvelut	0	0	0,0 %	0
Ryhmäpalvelut	0	0	0,0 %	0
Koulutukset	0	0	0,0 %	0
<b>Kehitysvammapoliklinikan palvelut</b>	<b>1 715</b>	<b>409</b>	<b>23,8 %</b>	<b>233</b>
Kehitysvammapoliklinikan palvelut, käynnit	615	395	64,2 %	233
Kehitysvammapoliklinikan palvelut, tunnit	950	8	0,8 %	8
Kehitysvammapoliklinikan palvelut, matka-ajat	150	6	4,0 %	6
<b>Lyhytaikaishoito ja kuntoutuspalvelut</b>	<b>4 160</b>	<b>3 293</b>	<b>79,2 %</b>	<b>64</b>
Lyhytaikaisasuminen	3 420	2476	72,4 %	62
Lasten ja nuorten tuntihoito	740	615	83,1 %	11
Asumisen lisäpalvelut	0	202		6
<b>Yhteensä</b>	<b>19 965</b>	<b>12 400</b>	<b>62,1 %</b>	<b>474</b>

\*sama asiakas voi olla useammassa palvelutuoteryhmässä, summa tasolla vain kerran

# ETEVA



# Toiminnalliset tavoitteet

Strateginen valinta	Tavoite	Mittari	Tavoitetaso	Toteuma Q3
Laadukkaat palvelut	Asiakastyytyväisyys	Kehitysvammapsykiatrian yksiköt: verkostokysely asiakkaalle ja asiakkaan verkostolle jakson päättyessä.  Asiantuntijapalvelut: palautekysely sisäisille asiakkaille kerran vuodessa.	Kehitysvammapsykiatrian yksiköt: Webropol-kyselyn vastausprosentti 35%, palautteen keskiarvo vähintään 3,7 (1-5).  Asiantuntijapalvelut: Sisäisten asiakkaiden palautekyselyn keskiarvo vähintään 3,5 (1-5).	Vastausprosentti 36,7 %, palautteen keskiarvo 4,3.  Palautteen keskiarvo 3,7
Vastuullinen suunnannäyttäjä	Avopalvelujen käyttöaste	Kehitysvammapoliklinikan toteutuneet nettosuoritteet talousarviosta.  Lyhytaikashoidon yksikön käyttöaste	85%  67%	70 %  65 %
Vastuullinen suunnannäyttäjä	Kehitysvammapsykiatrian yksiköiden ulkoisten asiakkaiden osuus	Kuntayhtymän ulkoisten asiakkaiden osuus kaikista asiakkaista.	Ulkoisten asiakkaiden osuus 10%	18 %



# Erityispalveluiden tunnusluvut

	TP2019	TP2020	TA2021	Kumul. Toteuma Q3
<b>Kehitysvammapsykiatria</b>				
Htv	129	128	120	92,7
Vakinaiset virat/toimet	108	107	107	102
Vakinaiset virat ja toimet/asiakaspaidat	2,7	2,7	2,5	2,4
Htv/asiakaspaidat*	3,2	3,2	2,9	2,9
Toimipisteiden määra	3,0	3,0	3,0	3,0
Asiakaspaidkkojen määra	40	40	42	42
<b>Asiantuntijapalvelut ja erityispalveluiden johto</b>				
Htv	40	41	47	31,4
Vakinaiset virat/toimet	48	51	56	44
Asiantuntijatyö tunteina (ml. sosiaalityö TP2020 alkaen)	17 094	30 394	32 000	20 103
<b>Lyhytaikaishoito ja kuntoutuspalvelut</b>				
Htv			23	17,8
Vakinaiset virat/toimet			21	22
Vakinaiset virat ja toimet/asiakaspaidat			1,5	1,6
Htv/asiakaspaidat*			1,6	1,7
Toimipisteiden määra			1	1
Asiakaspaidkkojen määra			14	14
<b>Kehitysvammapoliklinikan palvelut</b>				
Htv			8	3,3
Suoritteet / htv			214	124

\*toteuma Q3 htv/asiakaspaidat = laskennallinen toteuma vuositasolla

# ETEVA



# Erityispalveluiden ja Elämän tuen yhteiset toiminnalliset tavoitteet

Strateginen valinta	Tavoite	Mittari	Tavoitetaso	Toteuma Q3
Laadukkaat palvelut	Asumispalvelujen asiakaspaikkojen täyttöaste kasvaa ja prosessi asiakkaan valinnassa nopeutuu.	Aika palveluratkaisun valmistumisesta asiakaspaikan vastaanottamiseen.	Asiakkaan, kunnan ja yksikön harkinta-aika vapaan asumispalvelun paikan vastaanottamiseen on 4 viikkoa.	<ul style="list-style-type: none"><li>- Tiedotettu sisäisesti sekä ulkoisesti kuntakirjeessä ja sopimusohjausneuvotteluissa. Asia otettu myönteisesti vastaan omistajakunnissa.</li><li>- Sovittu sosiaalityön ja palvelupäälliköiden säännölliset tapaamiset</li></ul>
Merkityksellinen työ	Elämän tuen palvelujen ja Erityispalvelujen asiantuntijapalvelujen yhteistyö on saumatonta asiakkaan palvelutarpeen tukemisessa.	Uudistetaan tukitiimien toimintamallia.	Uudistunut tukitiimien malli on kuvattu ja käytössä.	<ul style="list-style-type: none"><li>- Sovittu Heidi Mäkisalonen ja Terhi Teholan järjestämät infotilaisuudet alueellisiin yksikköpalaveriin. Ovat osittain toteutuneet.</li><li>- Asiakastyön käsikirjaan päivitetty</li><li>- Aloitettu toimintaterapeuttien pitämä blogi.</li><li>- Ohjeet miten asiantuntijapalveluita voi käyttää, kerrotaan alueellisissa yksikköpalaverissa.</li></ul>



# Yhtymän johto ja tukipalvelut

**ETEVA**



# Yhtymän johdon ja tukipalveluiden osavuosisikatsaus

- HR-palveluissa Sote-sopimuksen eli sotealan tesin käyttöönotto toteutui 1.9.2021., ja käynnistettiin valmistautuminen sote-muutoksen henkilötiedon siirtoon. Henkilöstösuunnitelman 2022 valmistelu ja tarkentaminen jatkui. Palkkapalvelut siirtyivät talouspalveluihin 1.9.2021 alkaen. 1.10.2021 voimaan tulleen johtamisorganisaation yhteistoimintaneuvottelut käytiin ja muuttuneiden työtehtävien osalta TVA-valmistelu aloitettiin. Turvallisuuden ja riskienhallinnan järjestelmäkilpailutus keskeytettiin. Valmiussuunnitelman valmistelu saatiin päätökseen ja tuodaan johtoryhmään Q4 .
- Palkkapalvelut 4 htv siirtyi osaksi talouspalveluita syyskuusta lähtien. Talouspalveluissa on valmisteltu talousarviota vuodelle 2022. Sote uudistuksen myötä, talouspalveluissa on tuotettu taloussuunnittelun lähtötietoja hyvinvointialueiden valmistelutoimien tietotarpeiden mukaisesti. Lisäksi on valmisteltu verkkolaskutuksen laajennusta. Valtionkonttorin talousraportoinnin automatisoitumiseen liittyviä toimia on myös jatkettu.
- Etevan ja Vaalijalan yhteinen ict selvitys valmistui ja päätettiin rekrytoida yhteinen tietosuojavastaava, jossa rekrytointi käynnissä. Tietohallintopalveluissa valmistauduttu Eteva tason O365 ratkaisujen käyttöönottamiseen, joka toteutumassa 4Q/2021. Osallistuttu hyvinvointialueiden ICT valmisteluun ja rahoitushakemuksien luontiin.
- Hallintopalvelut aloitti valmistautumisen sote-muutokseen liittyvään tiedonsiirtoon. Hallintopäällikkö siirtyi toisen työnantajan palvelukseen ja tilalle valittiin HTM Henrik Koivula. Henkilöstöä täydennettiin myös määräaikaisella palveluassistentilla, joka tukee osaltaan myös muutosjohtajaa tehtävässään. Hankintojen osalta toteutettiin syksyn aikana vain EU-kynnysarvot ja kansalliset kynnysarvot alittavia pienhankintoja.
- Kuntayhtymän johdossa on osallistuttu aktiivisesti hyvinvointialueiden organisoitumiseen useammalla alueella.





# Tulosraportti

Tulosraportti t€	Talousarvio kumul.	Toteuma kumul.	Tot %	Toteuman status
<b>Toimintatuotot</b>	<b>614 €</b>	<b>333 €</b>	<b>54 %</b>	●
Myyntituotot	118 €	130 €	110 %	●
Maksutuotot	0 €	0 €	0 %	●
Tuet ja avustukset	496 €	174 €	35 %	●
Vuokratuotot	0 €	0 €	0 %	●
Muut tuotot	0 €	29 €	0 %	●
<b>Toimintakulut</b>	<b>-7 170 €</b>	<b>-4 892 €</b>	<b>68 %</b>	●
Henkilöstökulut	-3 972 €	-2 783 €	70 %	●
Palvelujen ostot	-2 537 €	-1 591 €	63 %	●
Aineet, tarvikkeet ja tavarat	-193 €	-57 €	30 %	●
Avustukset	0 €	0 €	0 %	●
Muut toimintakulut	-469 €	-461 €	98 %	●
<b>Toimintakate</b>	<b>-6 557 €</b>	<b>-4 558 €</b>	<b>70 %</b>	●
Rahoitustuotot ja -kulut	-38 €	-19 €	49 %	●
<b>Vuosikate</b>	<b>-6 595 €</b>	<b>-4 577 €</b>	<b>69 %</b>	●
Poistot ja arvonalentumiset	-217 €	-88 €	41 %	●
<b>Tilikauden tulos ennen vyörytyksiä</b>	<b>-6 812 €</b>	<b>-4 665 €</b>	<b>68 %</b>	●
Vyörytystulo	6 812 €	4 665 €	68 %	●
<b>Tilikauden ylijäämä (alijäämä)</b>	<b>0 €</b>	<b>0 €</b>	<b>0 %</b>	●

**ETEVA**



# Toiminnalliset tavoitteet

Strateginen valinta	Tavoite	Mittari	Tavoitetaso	Toteuma Q3
Laadukkaat palvelut	Tukipalvelut vastaavat palvelutoiminnan tarpeisiin	Tukipalveluiden yhteenlaskettu keskiarvo	Asiakastytyväisyysskyselyn keskiarvo 3,5 (1-5). Mittaus toteutetaan Q2 ja Q4	3,74 (Q2 tulos)
Merkityksellinen työ	Tukipalvelujen työhyvinvoinnin kehittäminen	Tukipalveluhenkilöstölle suunnattu työhyvinvointikysely (Pulssi)	Kuukaudenpulssi (kahdeksan kohdan) yhteenlaskettu keskiarvo on vuositasolla vähintään 2,5.	2,4 (Q3 2020, 2,2)
Vastuullinen suunnannäyttävä	Tukipalvelujen ydinprosessit vastaavat tiedonhallintalain veloitteita	Tukipalveluiden ydinprosessit on yhdenmukaisesti kuvattu	Ydinprosessit yhdenmukaisesti kuvattu 100%	Toteutuu Q4 aikana
Vastuullinen suunnannäyttävä	Tukipalvelut edistää asiakkaiden palvelujen toteutumista sote-uudistuksessa	Vaikutuskampanja suunniteltu ja toteutettu	0 = ei 1 = kyllä	1
Vastuullinen suunnannäyttävä	Osallistumme sote-uudistuksen valmisteluun kuudella hyvinvointialueella lain edellyttämällä tavalla	Järjestäytyminen toteutetaan yhtymähallituksen hyväksymän suunnitelman mukaisesti	Suunnitelma tehty ja hyväksytty	Valmistelussa
Merkityksellinen työ	Työkykyjohtaminen sekä turvallinen ja sujuva arki –toimintamalli on käytössä	Turvallinen ja sujuva arki –toimintamalli ja turvallisuusjohtaminen on jalkautunut arkeen ja työntekijöiden osallistaminen ja sitouttaminen toimintamalleihin	Kuukauden pulssi –mittari; mittaus 3kk välein	Toteutettu Q1, Q2, Q3, Q4 -pulsikysely toteutetaan 29.10 – 14.11
Laadukkaat palvelut	Etevassa on alueellinen, toimintalähtöinen resurssisuunnittelu käytössä	Resurssisuunnittelu toteutuu alueellisesti, keskitetysti ja sitä ohjataan strategisesti.  Työvuorosuunnittelu automatisoidaan.	Kaikki yksiköt käyttävät  Automaatio on käytössä	Toimintalähtöinen työvuorosuunnittelu otettu käyttöön koko organisaatiossa ja työvuorosuunnittelu on keskitetty alueellisille suunnittelijoille. Automatisoinnin kilpailutus päättynyt, ei oteta käyttöön sote-muutoksen vuoksi.
Merkityksellinen työ	Etevan työnantajakuva ja brändi ovat kilpailukykyisiä	Eteva on haluttu ja arvostettu työnantaja	Työntekijöiden halukkuus suositella Etevaa osana kuukauden pulssin mittaamista, tavoitetaso 2,5 (1-3)  Kelpoisuusehdot täyttävien hakijoiden määrä/haku	2,3 (Q3 2020, 2)  Perushaku 2,8 SOME-haku 45,1
Vastuullinen suunnannäyttävä	Hallintosäännön uudistaminen	Hallintosääntö on uudistettu yhteistyössä omistajakuntien kanssa	Yhtymäkokous on hyväksynyt uudistetun hallintosäännön 0 = ei 1 = kyllä	Muutostyö aikataulutettu.

# Toiminnalliset tavoitteet

Strateginen valinta	Tavoite	Mittari	Tavoitetaso	Toteuma Q3
Vastuullinen suunnannäyttävä	EU:n saavutettavuusdirektiivin toimintamalli on käytössä	EU:n saavutettavuusdirektiivin mukainen toimintamalli on ohjeistettu ja otettu käyttöön sähköisessä julkaisutoiminnassa	0 = ei 1 = kyllä	0  Toteutus käynnissä
Merkityksellinen työ	Digitalisaation mahdollisuuksien hyödyntäminen Etevässä	Toimintayksiköiden uusi turvatekniikkaratkaisu on pilotoitu ja kilpailutettu.  Microsoft O365 on käyttöönotettu.  Lifecare v2021 vuosiversio on käyttöönotettu.	Toteutettu  Toteutettu  Toteutettu	Valmistelu ja kilpailutus keskeytetty. Hyvinvointialueet tulevat jatkossa tuottamaan ratkaisun  Toteutuksen suunnittelu käynnistetty, toteutuksen aloitus siirtynyt 4Q/2021  Toteutuminen siirtynyt 2Q/2022.
Vastuullinen suunnannäyttävä	Henkilöstö osaa käyttää ja hyödyntää asiakastietojärjestelmää (Lifecare)	Henkilöstön osaaminen on hyvällä tasolla.  Järjestelmän käyttö edellyttää testin läpäisemistä.	Käyttäjien itsearviointi osaamisesta, keskiarvo vähintään 3,5 (1-5).  Toteutettu	Osaaminen mitataan vuositasolla  Toteutus pilotointivaiheessa
Laadukkaat palvelut	Kriittisten järjestelmien käytettävyys ja häiriötön 24/7 käyttö	Kriittisten järjestelmien käytössä ei ole suunnittelemtomia käyttökatkoja.	Käytettävyys 99,9%	Toteutunut
Laadukkaat palvelut	Sähköinen arkistointi	Keskitetty sähköinen arkistointiratkaisu on käytössä.	0 = ei 1 = kyllä	Liitytty Sarastian kilpailutukseen. Valmistelu kuitenkin keskeytetty. Hyvinvointialueet tulevat jatkossa tuottamaan ratkaisun
Vastuullinen suunnannäyttävä	Etevä tasoinen hanke- ja projektisalkun toimintamalli käytössä	Etevä tasoiseen hanke- ja projektisalkkuun liittyvä toimintamalli on ohjeistettu ja otettu käyttöön.	0 = ei 1 = kyllä	0  Toteutus suunnitteilla
Laadukkaat palvelut	Kuntayhtymän kuukausituloksen valmistuminen	Tulos valmistuu kuun 16. päivään mennessä.	Kuukausien määrä, 9/12kk	6/9kk
Laadukkaat palvelut	Kuukausituloksen raportointi	Kuukausitulos jalkaudutaan raportoimaan tulosalueiden johtoryhmiin sekä alueiden johtoryhmiin.	Kpl määrä, 14 kertaa/vuosi	8 krt

# Erityishuollon johtoryhmän tunnusluvut

- Toiminnalliset tavoitteet
  - Elämän tuen osalta toteutettu selvitys rajoitustoimenpiteiden kirjauksen ja tulkinnan yhdenmukaistamiseksi.
  - Täsmennetty rajoitustoimenpiteiden raportointiohjetta asiakkaan kuulemisen osalta ja asiaa käsitellään vielä myöhemmin syksyn aikana. Kunnan raportin toimittamisen osalta prosessi on vielä kesken.
  - Puuttuvien lyhytaikaishoidon rajoitepäätösten ja toiminta-ohjeiden osalta on laadittu perheiden ja lääkärien tueksi ohjeistus rajoitustoimenpiteitä koskevan asiantuntijalausunnon perusteista ja pyytämisestä.
  - Erityishuollon johtoryhmän ohjeistukset ja IMO-käsikirja päivitetty.
  - Rajoitustoimenpidekoulutuksen malli selvityksessä.

TUNNUSLUVUT	TP2019	TP2020	TA2021	Kumul. Toteuma Q3
Päätöskokoukset	28	29	35	23
Erityishuolto-ohjelmat	27	39	40	32
Tahdonvastainen erityishuolto	40	44	25	39
Rajoitustoimenpiteet	23 950	33 910	30 000	26 135



# Yleistä raportista

- Laskennallinen toteuma% todellisten kalenteripäivien ja päivätoiminnassa arkipäivien mukaan

tammi	helmi	maalis	huhti	touko	kesä	heinä	elo	syys	loka	marras	joulu	
8,5 %	16,2 %	24,7 %	32,9 %	41,4 %	49,6 %	58,1 %	66,6 %	74,8 %	83,3 %	91,5 %	100,0 %	muut palvelut
8,2 %	16,9 %	26,8 %	35,5 %	44,2 %	53,2 %	53,2 %	62,8 %	72,3 %	81,4 %	90,9 %	100,0 %	päivätoiminta

- Tuloslaskelman liikennevalo analyysin raja-arvot

Toimintatuotot

- tot%=100% tai suurempi
- tot% = 98% - 100 %
- tot% < 98%

Toimintakulut

- tot%=100% tai suurempi
- tot% = 98% - 100 %
- tot% < 98%

- Suoritetoteuman liikennevalo analyysin raja-arvot

- tot%=laskennallinen TA:n toteuma% tai suurempi
- tot%=vähintään 95% laskennallisesta TA:n toteuma%:sta
- tot%=on alle 95% laskennallisesta TA:n toteuma%:sta

